



Commune de Saint-Saphorin (Lavaux)



Organisation
des Nations Unies
pour l'éducation,
la science et la culture



Lavaux, vignoble en terrasses
• inscrit sur la Liste
• du patrimoine mondial
• en 2007

Rapport de gestion et comptes 2021



1071 Saint-Saphorin, le 24 mai 2022

Municipalité
de
St-Saphorin
(Lavaux)



AU CONSEIL COMMUNAL DE SAINT-SAPHORIN

Préavis municipal no 414

Rapport de gestion pour l'année 2021

Monsieur le Président,
Mesdames et Messieurs les Conseillères et Conseillers,

Conformément aux dispositions de la Loi sur les communes du 28 février 1956, dont la dernière modification est entrée en vigueur le 1^{er} juillet 2013, du règlement sur la comptabilité des communes du 14 décembre 1979 et de l'art. 93 du règlement du Conseil communal de Saint-Saphorin du 30 juin 2020, la Municipalité a l'honneur de vous présenter ci-après son rapport annuel sur la gestion des comptes et des biens communaux pour l'année 2021.

Ces derniers ont été soumis à l'organe de révision qui a fait son contrôle le 29 avril 2022 conformément aux directives édictées par l'Etat de Vaud.

Ce rapport est accompagné des comptes donnant à chacune et à chacun un aperçu des finances communales.

La Municipalité vous souhaite une très bonne lecture.

Considérations générales

A l'instar de l'année précédente, le Covid-19 aura été un élément marquant de 2021, avec cependant peu de conséquences financières directes.

La numérotation des comptes de fonctionnement et d'investissement a été uniformisée, permettant une meilleure lisibilité.

Le présent rapport décrit dans le détail les activités des différents services et permet de comparer les chiffres réels 2020 et 2021 ainsi que le budget 2022. Destiné au Conseil communal, il est également un document important pour la documentation des archivistes.

Le compte de fonctionnement montre un excédent de produits de CHF 496'500.91, alors que le budget prévoyait un excédent de charges de CHF 249'347.-. La marge d'autofinancement est de CHF 832'269.30.

Le détail complet des comptes des associations intercommunales est à disposition dans les rapports idoines.

1. ADMINISTRATION GENERALE

10 Autorités

L'année 2021 a vu le renouvellement des autorités communales au 1^{er} juillet.

Conseil communal

La composition du bureau du Conseil communal a été la suivante :

	Jusqu'au 30 juin 2021	Dès le 1 ^{er} juillet
Président	Mme Odette Menétrey	M. Thierry Bron
1 ^{er} vice-Président	M. Thierry Bron	M. Philippe de Micheli
2 ^{ème} vice-Président	M. Philippe de Micheli	M. Sacha Chayestémehr
Scrutateurs	M. Marjanco Madzovski	M. Marjanco Madzovski
	M. Pierre Grand	M. Simon Ferrari
Scrutateurs suppléants	M. David Garcia	M. Christian Bergmaier
	M. Zoran Dragojlovic	Mme Charlotte Fernandez
Secrétaire	M. Patrice Bocquet	M. Patrice Bocquet
Secrétaire suppléant	vacant	Mme Anne Payot

La Municipalité a déposé sur le bureau du Conseil communal les préavis suivants :

Séance	Préavis	Statut
29 mars	Séance annulée	
28 juin	400 Rapport de gestion et comptes 2020	Approuvé
	402 Modification du règlement intercommunal du SDIS Cœur de Lavaux du 1er janvier 2014, de sa nouvelle annexe ainsi que du règlement des jeunes sapeurs-pompiers (JSP)	Approuvé
	403 Demande de crédit de CHF 47'000.- TTC pour la rénovation de deux salles de bains, d'une chambre à coucher et d'un couloir dans les immeubles Pestalozzi et la Savoyarde	Approuvé
27 septembre	401 Arrêté d'imposition pour l'année 2022	Approuvé
	404 Indemnités des membres de la Municipalité et jetons de présence des membres du Conseil communal pour la législature 2021 – 2026	Approuvé, après amendement
	405 Attribution des compétences à la Municipalité pour la législature 2021 – 2026	Approuvé

1 ^{er} novembre	406	Demande de crédit de CHF 89'000.- TTC pour la rénovation complète de l'appartement de 3 pièces au 1 ^{er} étage Nord-Est du bâtiment St-Germandaz	Approuvé après amendement à CHF 90'500.-
	407	Modification du règlement sur le stationnement privilégié des résidents et autres ayants droit sur la voie publique	Refusé
17 décembre	408	Budget pour l'année 2022	Approuvé
	409	Plafond d'endettement et plan des investissements pour les années 2022 à 2026	Approuvé
	410	Demande crédit de CHF 224'105.45 TTC concernant les travaux d'entretien des cours d'eau sur le territoire communal	Approuvé

Votations et élections



4 dépouillements
réalisés par le bureau du
Conseil

270 électeurs et
électrices, dont
28 étrangers

Motions, postulats et interpellations

Conformément à l'article 112 du RCC, la Municipalité fait part des postulats, motions, projets et interpellations auxquels elle n'a pas encore répondu ou qui sont en cours d'étude au 31 décembre 2021, à savoir :

Date	Auteur	Sujet	Remarque
2010	Pierre Grand	Pour une étude sur la mobilité douce à St-Saphorin	Intégration de voies cyclables de part et d'autre de la chaussée dans le cadre du projet de réfection de la route du Lac en traversée de localité
2011	François Etter	Circulation sur la route cantonale traversant notre commune	Etude du projet de réfection en collaboration avec les différents services étatiques
2020	David Ferrari	Postulat concernant la restriction de la circulation et du stationnement aux riverains et détenteurs de macaron sur tout le secteur pavé au centre du village	Réponse à ce postulat via le préavis 407 soumis au Législatif le 1 ^{er} novembre 2021, lequel a été refusé Prochaine mise en place d'un nouveau régime de stationnement à 3 heures

Municipalité

Les élections municipales ont vu la réélection de quatre membres de l'Exécutif en place et l'entrée en fonction de M. Jean-Claude Chevalley, en remplacement de Mme Marianne Mühlethaler. Un remaniement des dicastères a été effectué.

Jusqu'au 30 juin 2021

Gérald Vallélian	Marianne Mühlethaler	Laurette Ruchonnet	Gilles Guex	Mauro Contardo
Syndic	Municipale	Municipale	Municipal	Municipal
23.05.2012	01.01.2002	01.07.2011	01.07.2011	07.05.2012
Administration, domaines et développement durable	Affaires sociales, espaces, cultes, écoles et sport	Urbanisme et bâtiments	SI, eaux, déchets et informatique	Finances, police et routes
Délégations	Délégations	Délégations	Délégations	Délégations
<ul style="list-style-type: none"> • Appellation Saint-Saphorin • Caveau des vigneron • Commission de la taxe de séjour • Bureau de la CIL • Société de développement • MVT • Triage de Lavaux • Groupement de défense contre la Grêle à Lavaux • Association pour la défense des intérêts audiovisuels de la région Riviera-Chablais-Pays-d'Enhaut • Codir ASCL • Comité LPm • Fondation en faveur des familles du cercle de St-Saphorin 	<ul style="list-style-type: none"> • Conseil de l'établissement et intercommunal de l'ASCL • Codir de l'ARAS Riviera • ARAJEL • Assemblée de paroisse • Conseil intercommunal de l'ACPRS • Entraide familiale • Hôpital Lavaux • Lausanne-Marathon • ORPCi • Comité de l'UAPE (CVE) 	<ul style="list-style-type: none"> • CIL • Associations Lavaux en Train et Lavaux Express • CI de l'ARAS Riviera • Société des améliorations foncières 	<ul style="list-style-type: none"> • Commission consultative du feu • EauService 	<ul style="list-style-type: none"> • Codir de l'APOL • Conseil intercommunal de l'ACPRS • Fonds intercommunal de réserve pour l'achat et le renouvellement d'unités de sauvetage • Télélavaux

Dès le 1^{er} juillet 2021

Gérald Vallélian	Laurette Ruchonnet	Gilles Guex	Mauro Contardo	Jean-Claude Chevalley
Syndic	Municipale	Municipal	Municipal	Municipal
23.05.2012	01.07.2011	01.07.2011	07.05.2012	01.07.2021
Administration, domaines, routes, vignes, développement durable	Urbanisme, parcs et promenades, cimetière, sports	SI, eaux, déchets, informatique et vente de vin	Finances et sécurité publique	Affaires sociales, bâtiments, éclairage public cultes et écoles
Délégations	Délégations	Délégations	Délégations	Délégations
<ul style="list-style-type: none"> • Commission de la taxe de séjour • Bureau de la CIL • Société de développement • MVT • Triage de Lavaux • Groupement de défense contre la Grêle à Lavaux • Association pour la défense des intérêts audiovisuels de la région Riviera-Chablais-Pays-d'Enhaut • Comité LPM • Fondation en faveur des familles du cercle de St-Saphorin 	<ul style="list-style-type: none"> • CIL • Associations Lavaux en Train et Lavaux Express • Société des améliorations foncières • Comité de l'UAPE (CVE) • Lausanne-Marathon • Conseil intercommunal de l'ASCL 	<ul style="list-style-type: none"> • Codir ACPRS • EauService • Appellation Saint-Saphorin • Caveau des vignerons 	<ul style="list-style-type: none"> • Codir de l'APOL • Conseil intercommunal de l'ACPRS • Commission consultative du feu • ORPCi • Fonds intercommunal de réserve pour l'achat et le renouvellement d'unités de sauvetage • Télélavaux 	<ul style="list-style-type: none"> • Codir ASCL • Assemblée de paroisse • Conseil intercommunal de l'ACPRS • Entraide familiale • Hôpital Lavaux • Conseil intercommunal de l'ARAS Riviera

Cérémonie d'assermentation des autorités du 25 mai 2021


Durant l'année 2021, l'Exécutif a tenu 45 séances (45 en 2020).

La traditionnelle inspection annuelle de Monsieur le Préfet a eu lieu le 3 décembre. Aucune remarque particulière n'a été émise.

111 Administration



5 employés permanents
représentant
2.5 EPT

CHF 221'893.75

de charges salariales
hors charges sociales
réparties dans les
différents centres de
coûts

Personnel communal

Le personnel communal est composé de :

Nom	Fonction	Entrée en fonction	Taux
Mme Laurence Negro-Chochard	Secrétaire municipale	1 ^{er} juillet 2009	70%
M. Roger Stettler	Boursier communal	1 ^{er} juin 2015	30%
Mme Carine Etter	Collaboratrice au secrétariat	1 ^{er} novembre 2017	40%
M. Jonathan Schaer	Employé communal	1 ^{er} mai 2019	80%
M. Thierry Muser	Collaborateur au service de voirie et conciergerie	15 novembre 2020	30 %

La Municipalité emploie également le personnel auxiliaire suivant :

Nom	Fonction	Entrée en fonction	Taux
Mme Natacha Fasquel	Gestion salon-lavoir	1 ^{er} janvier 2014	auxiliaire
Mme Marie-Louise Chevalley	Gestion du temple	1 ^{er} août 2012	auxiliaire
M. Peter Braganza	Organiste	14 avril 1997	auxiliaire
M. Baptiste de Micheli	Marguillier	1 ^{er} janvier 2021	auxiliaire
M. Romain Aeschlimann	Marguillier	1 ^{er} janvier 2021	auxiliaire
M. Thierry Bron	Vigneron-tâcheron	1 ^{er} novembre 2018, puis ensemble du vignoble au 1 ^{er} novembre 2020	indépendant

Concernant l'impact de la pandémie de coronavirus sur la gestion du personnel communal, la Municipalité a maintenu les mesures nécessaires mises en place en 2020. Travaillant seuls et la plupart du temps sans contact avec des tiers, les employés ont pu œuvrer relativement normalement.

Conciergerie

Dès le 1^{er} janvier 2021, la conciergerie, anciennement réalisée par une entreprise externe spécialisée, a été confiée à M. Thierry Muser, employé communal.

Naturalisations

Quatre demandes de naturalisation ont été déposées en 2021 et la Municipalité a procédé à trois auditions durant l'année.

Une naturalisation facilitée a été approuvée par la confédération, avec bourgeoisie de Saint-Saphorin.

111 Réceptions et manifestations

Les manifestations culturelles publiques ont été interdites par les autorités fédérales jusqu'au 18 avril 2021. Elles ont par la suite fait l'objet de conditions d'accueil contraintes et de limitations de jauge.

111 Registre des habitants



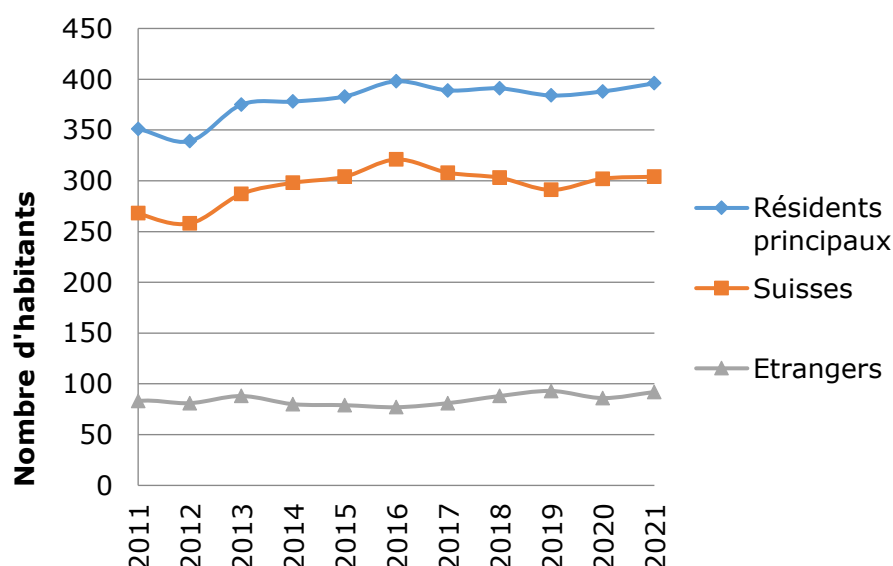
396 résidents principaux
(388 au 31.12.2020)
180 ménages

64 habitants de plus
de 65 ans
44 arrivées
34 départs
3 naissances
4 décès

Dès le 1^{er} juillet, à l'exception des requérantes et requérants d'asile, les personnes titulaires d'une autorisation de séjour ou d'établissement reçoivent désormais une carte de séjour (format carte de crédit) en lieu et place des précédentes autorisations délivrées sur papier et contenues dans une fourre en plastique.

Ce format facilite la tâche des communes et offre une plus grande sécurité contre les falsifications.

Evolution de la population des dix dernières années



190 Service informatique



CHF 19'786.90
de charges

3 postes de travail
2 portables

L'année 2021 a vu le déploiement de la dématérialisation des séances de la Municipalité avec la mise en place du logiciel de gestion électronique des documents, impactant fortement la manière de préparer les séances et de mettre en œuvre les décisions, ce qui a représenté un important défi au cours de l'année. Une procédure de validation des factures fournisseurs a également été intégrée.

Les frais y relatifs n'avaient pas été pris en compte.

2. FINANCES



CHF 503'617.07
de charges

CHF 2'499'134.55
de revenus

Il est difficile de procéder à une évaluation des recettes fiscales fiables et d'apprécier les effets de rattrapage qui varient et impactent de manière importante les comptes communaux.

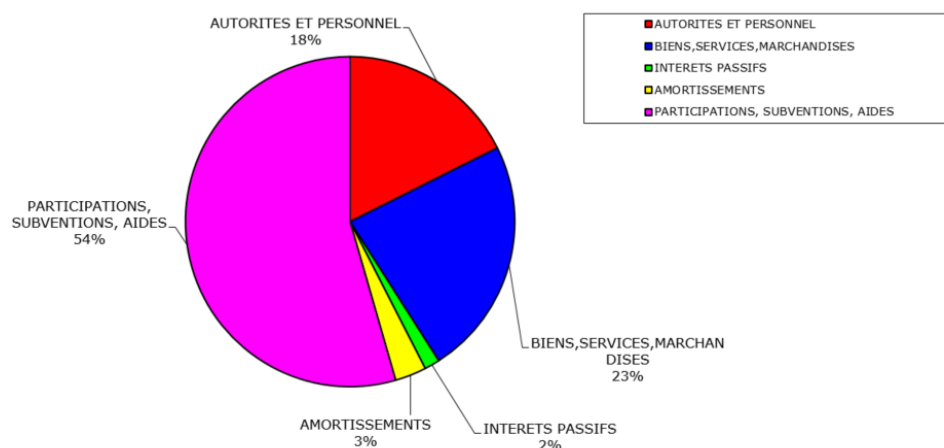
Les revenus d'impôts sont nettement supérieurs aux prévisions principalement dus à des impôts conjoncturels que sont les droits de mutation, l'impôt sur les successions et donations et l'impôt sur les gains immobiliers.

Impôts revenus personnes physiques et morales	R 2021	B 2021
Impôts ordinaires	1579729	1366000
Impôt foncier	127993	130000
Défalcations, intérêts, remboursements	0	0
Total impôts ordinaires	1707722	1496000
Impôts conjoncturels	579644	7000
Total	2287366	1503000

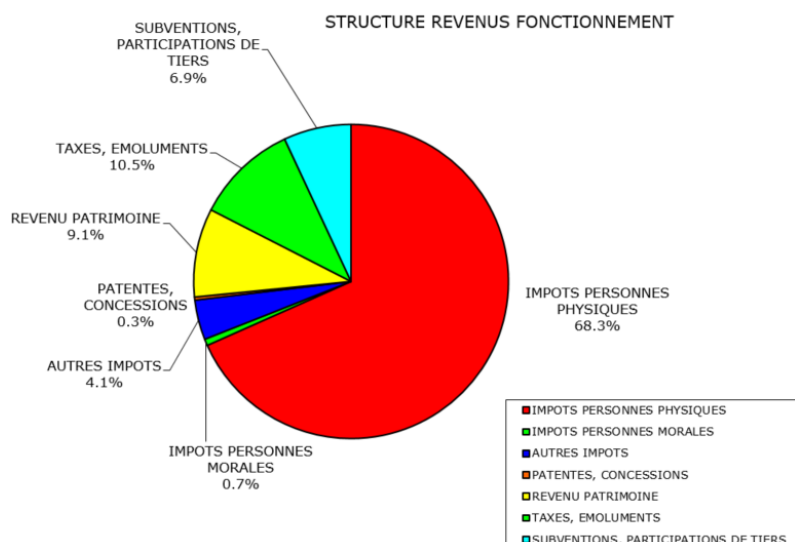
Structure des charges et revenus de fonctionnement

Les deux graphiques ci-dessous représentent les charges et revenus par nature.

STRUCTURE CHARGES FONCTIONNEMENT



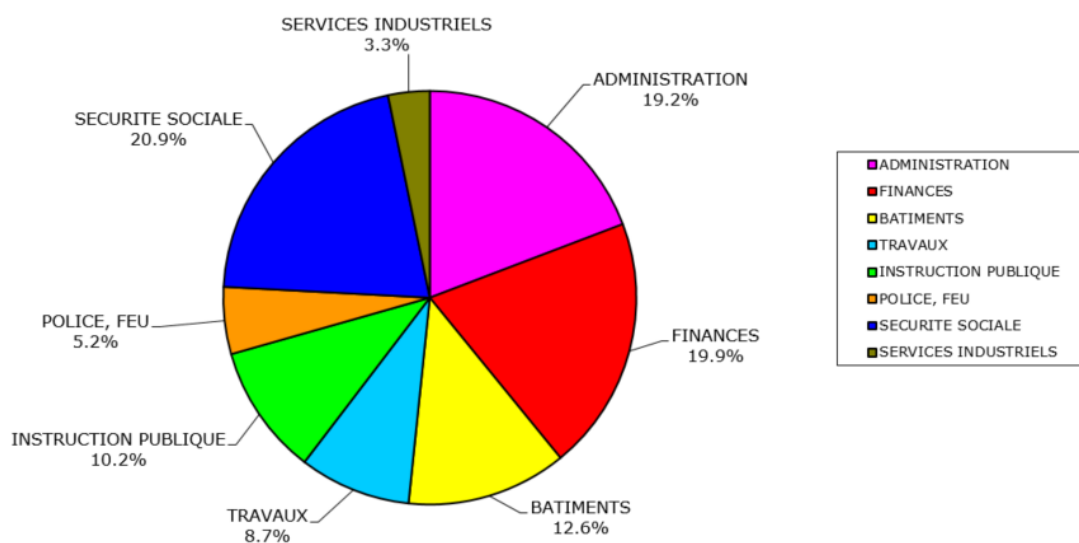
STRUCTURE REVENUS FONCTIONNEMENT



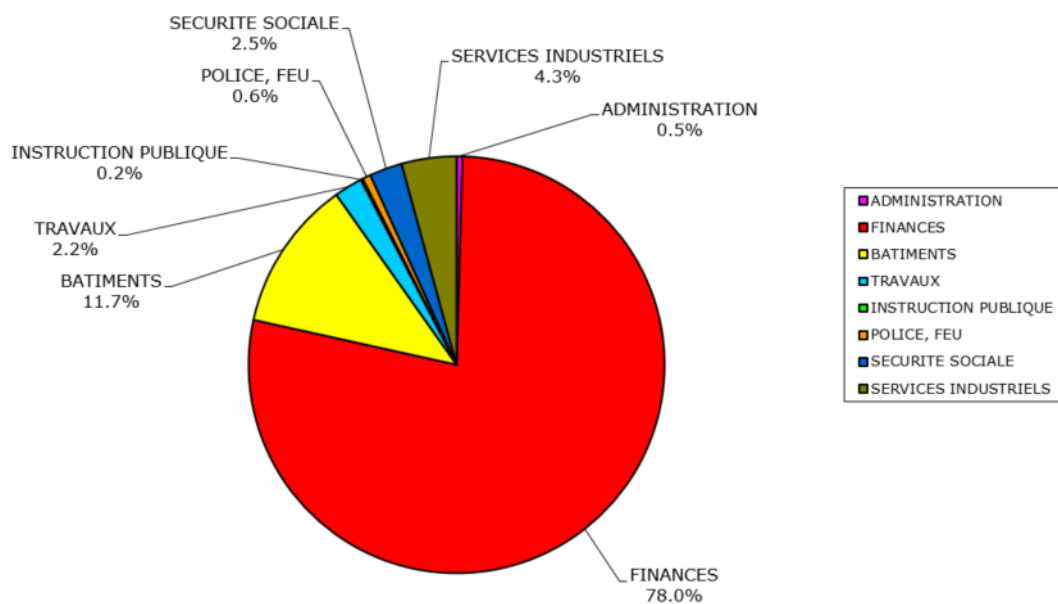
Charges et revenus de fonctionnement épurés

Les deux graphiques suivants expriment la répartition en pourcent des charges et des recettes.

CHARGES DE FONCTIONNEMENT



RECETTES DE FONCTIONNEMENT



210 Impôts

Comparaison de la valeur du point d'impôt des sept dernières années :

Année	2015	2016	2017	2018	2019	2020	2021
Taux/hab	62	67	67	70	70	72	72
Valeur/hab	54.76	50.27	56.75	54.97	58.02	51.10	59.21
Point d'impôt	20'974	20'008	22'075	21'494	22'279	19'828	23'448

210.406.10 Impôt sur les chiens

Au 31 décembre 2021, 32 chiens étaient inscrits au rôle. L'émolument communal a permis l'encaissement de CHF 3'675.-.

Résidences secondaires

En 2021, 4 procédures (questionnaires) ont été engagées dans le cadre de domiciliations fiscales forcées. Plusieurs dossiers de décision de taxation transmis sont en examen auprès de l'Administration cantonale des impôts.

220 Service financier

Contribution au fonds de péréquation

	R2021	B2021	R2020
Contribution au fonds de péréquation (y.c. antérieure)	437'636	437'638	536'847

En raison de la hausse du point d'impôt, il a été constitué une provision de CHF 23'000.- en vue du décompte final 2021.

Marge d'autofinancement

	Comptes 2021	Budget 2021	Comptes 2020	Comptes 2019
Total des recettes de fonctionnement	3'325'999	2'250'448	2'787'585	2'842'328
A déduire :				
- prélèvement sur fonds de réserve	-128'834	-21'691	-399'610	-154'460
- gains comptable sur péréquation (papiers valeurs)	0.00	0.00	0.00	0.00
- imputations internes	-85'541	-73'183	-142'518	-207'946
Recettes de fonctionnement nettes	3'111'624	2'155'574	2'245'458	2'479'923
Total des dépenses de fonctionnement	2'829'498	2'499'795	2'936'286	2'750'997
A déduire :				
- amortissements comptables	-71'800	-71'800	-247'800	-107'686
- attributions aux fonds de réserve	-380'241	-45'810	-112'329	-177'133
- imputations internes	-85'541	-73'183	-142'518	-207'946
Dépenses de fonctionnement nettes	2'291'915	2'309'002	2'433'638	2'258'232
Recettes de fonctionnement nettes	3'111'624	2'155'574	2'245'458	2'479'923
Dépenses de fonctionnement nettes	2'291'915	2'309'002	2'433'638	2'258'232
Excédent de recettes / (-) dépenses de fonctionnement (marge d'autofinancement brute)	819'708	-153'428	-188'181	221'690
Capacité d'autofinancement <u>marge d'autofinancement brute x 100</u> recettes de fonctionnement nettes	26.34%	-7.12%	-8.38%	8.94%

Les échelles de valeurs de la marge d'autofinancement sont appréciées comme suit :

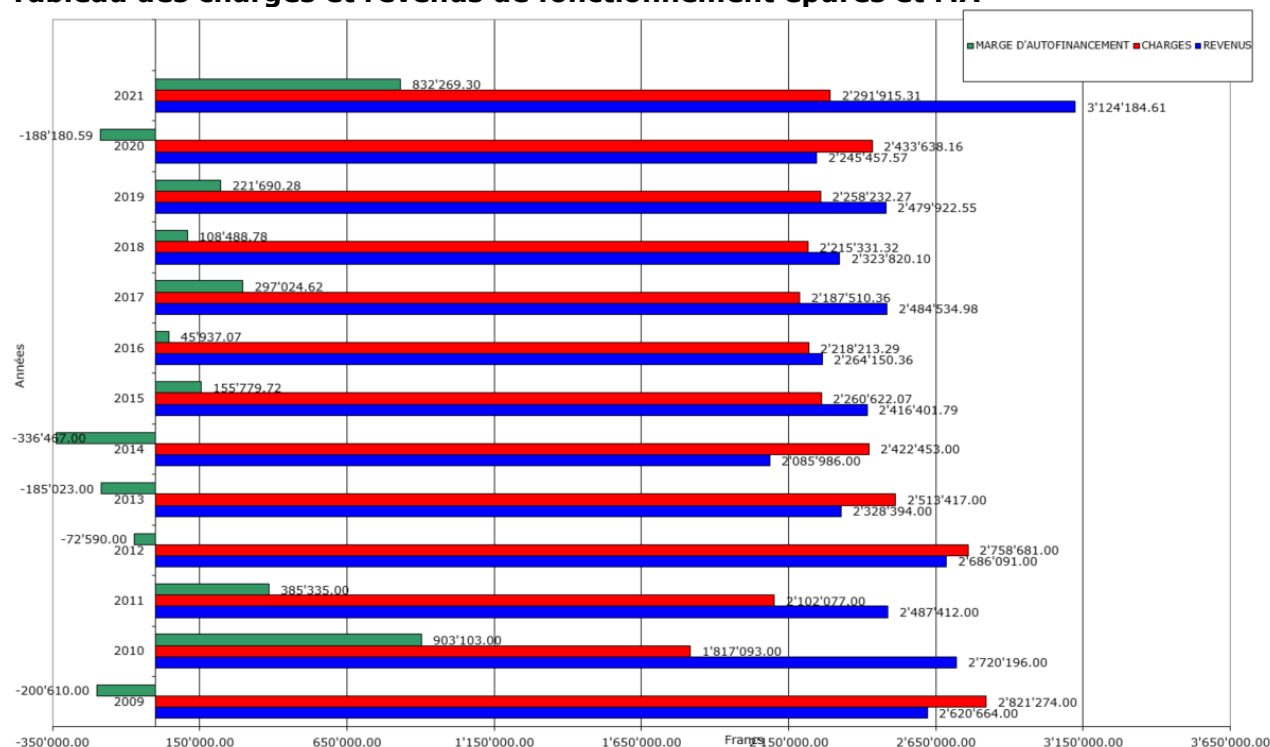
- 0% - 10% = Résultat insuffisant
- 10% -20% = Résultat moyen
- 20% et plus = Résultat bon

Nous constatons que l'objectif est loin d'être atteint pour le moment.

La réalité est toute autre, ceci après neutralisation des recettes extraordinaires que sont les impôts sur les successions encaissées ainsi que les recettes d'impôts sur le revenu et la fortune extraordinaires et uniques.

MA 2021	832'269.30
- correctifs impôts IR et IF	-427'649.15
- impôts successions et donations	-530'000.00
MA hors recettes exceptionnelles	-125'379.82

Tableau des charges et revenus de fonctionnement épurés et MA



Synthèse de la péréquation financière

Cette charge est liée à la capacité contributive de la commune par rapport à la moyenne des communes vaudoises.

A titre de comparaison, le tableau ci-dessous met en évidence le poids de la charge de la contribution au fonds de péréquation et de la facture sociale nette en fonction de notre capacité contributive (revenus d'impôts).

	Comptes 2021	Budget 2021	Comptes 2020
Contribution au fonds de péréquation (y.c. antérieure)	437'636	437'847	536'847
Facture sociale (y.c. remboursements et attributions au fonds)	641'099	430'470	457'525
Total des charges de la péréquation (y.c. les reprises de provisions)	1'078'735	868'108	994'372
Part de la péréquation / total des revenus d'impôts en %	19%	29%	34%
Part de la facture sociale / total des revenus d'impôts en %	27%	28%	29%
Total des revenus d'impôts en %	46%	57%	63%

3. DOMAINES ET BÂTIMENTS – PROPRIETES COMMUNALES

320 Forêts



CHF 28'046.75
de charges
CHF 22'820.85
de revenus

18 hectares
de forêt

Martelage (4 juin 2020)	Montchervet	213 m ³ résineux 5 m ³ feuillus
	Total	218 m³
Plantations	Montchervet	50 Chênes sessiles 70 Mélèzes
Sois culturaux/ éclaircies		55 ares
Vente de bois		193 m ³ bois de service résineux 0 m ³ bois de service feuillus 11 m ³ bois de feu feuillus
	Total des bois vendus	204 m³
Coupes forcées	Bostrychés, chablis	15 m³
Subventions	soins aux jeunes peuplements	CHF 1'210.00

Dès septembre 2021, suite à une pénurie de bois dans toute l'Europe, en partie due à la crise covid, le prix du bois de service a augmenté de 20 à 25 %. Ces prix devraient se maintenir en 2022.

Le déficit hydrique a été relativement compensé par les précipitations de 2021. Peu d'épicéas ont été infectés par le bostryche en rapport également avec les conditions météorologiques. Par contre, les arbres déjà fortement affaiblis par les sécheresses des années précédentes ont dépéri et des coupes de sécurité à proximité des infrastructures ont été réalisées. Les frênes sont toujours affectés par la chalarose.

Les interventions de l'équipe forestière sur les arbres malades se font en même temps que les autres travaux, à l'exception des cas constatés en bordure de routes et chemins, pour des raisons de sécurité. Il n'y a pas d'aide financière pour ce type de situation, sauf lorsqu'il s'agit d'arbres bostrychés pouvant causer un risque important pour la pérennité du peuplement. Dans ce cas, l'équipe intervient rapidement.

330 Vignes



CHF 93'720.73
de charges
CHF 82'142.06
de revenus



13'569 m²
de domaine viticole

La récolte 2021 aura été plus faible, victime des assauts du gel printanier et de la pluie. La vendange communale s'est déroulée le 9 octobre 2021.

La récolte de la réserve communale a donné les quantités suivantes :

	Cépage	Récolte	Degré Oe
Blanc	Chasselas	3'538 kg	81° Oe
Rouge	Gamay et Pinot	319 kg	98° Oe
	Merlot	178 kg	98° Oe

330.435.50 – Vente de vin

Malgré l'annulation des principales manifestations, c'est une nouvelle fois grâce aux fidèles clients de la cave que les résultats de la vente de vin sont bons.

350 Bâtiments



31 réservations du caveau
(18 en 2020) + 1 groupe

74 réservations de la salle
communale (60 en 2020)

19 appartements

CHF 263'473.45

de loyers encaissés

Plus de 60% des locations de la salle sont réservées à trois locataires récurrents pour la dispense de cours.

Les locations de salles ont permis d'encaisser pour toute l'année CHF 11'600.-.

350 Entretien des bâtiments

Seuls les travaux d'entretien courant minimum ont été réalisés, hormis la rénovation des salles de bains de deux appartements de la Savoyarde, selon le préavis 403.

Le chauffage du bâtiment administratif est tombé en panne à plusieurs reprises. Des pièces ont pu être remplacées, mais des investigations devront être entreprises afin de régler ce problème récurrent.

4. TRAVAUX PUBLICS - URBANISME

420 Urbanisme – Architecture - Police des constructions



32
dossiers examinés,
analysés ou traités

5 permis de construire délivrés (2 en 2020)
2 permis d'habiter ou d'utiliser délivrés
(5 en 2020)
2 dispenses d'enquêtes accordées
(2 en 2020)

PAC Lavaux

A la suite du traitement des observations et oppositions issues de l'enquête publique ouverte en 2019, le Conseil d'Etat a transmis au Législatif cantonal le projet de plan d'affectation cantonal Lavaux, avec quelques propositions de modifications du règlement concernant les zones viticoles, les capites et les murs de pierres. Il appartient désormais au Grand Conseil d'adopter le plan, tel que prévu dans la loi de protection de Lavaux (LLavaux), et de se déterminer sur les oppositions reçues pendant l'enquête publique.

PGA communal

Les travaux en lien avec la révision du PGA communal avancent. Toutefois, le dossier est toujours en suspens, puisque lié à l'approbation du PAC.

Dangers naturels

Un bureau d'études spécialisé a été mandaté afin de traiter la problématique des dangers naturels dans le cadre de la révision du PGA.

430 Route - Voirie



CHF 37'406.20
de charges pour l'entretien
du réseau routier

7'895 m
de routes communales

Circulation et stationnement

La Municipalité a renouvelé les autorisations périodiques de stationner sur certains espaces bordant le chemin du Mont et le chemin des Fosses pendant la période estivale.

Afin de régler les problèmes de stationnement rencontrés principalement durant cette même période, la Municipalité a décidé de réduire le temps de stationnement au bourg à 3 heures, hors macarons. Suite aux remarques émises par le Conseil communal, cette mesure a été mise en attente et sera appliquée en 2022.

Requalification de la route du Lac RC780 B-P

Malgré les efforts de la Municipalité pour faire avancer le dossier de réfection de la RC, la DGMR l'a obligée à procéder à une remise en état urgente du tronçon à la sortie Est du bourg, suite à des réclamations directement transmises au Conseil d'Etat. C'est ainsi une dépense imprévue de CHF 3'074.20 qui a dû être consentie.

Concernant le dossier relatif à la requalification de la RC780a, c'est un retournement de situation qui s'est produit au printemps 2021 avec l'annonce, par la DGMR, de l'entrée en matière pour une réfection simple du tronçon en traversée de localité. La Municipalité a immédiatement sollicité une entrevue avec le Voyer, puis a rencontré une délégation cantonale afin d'aller de l'avant dans cette version simplifiée du projet, sur la base des gabarits imposés par la DGMR.

La Municipalité a eu de nombreux échanges avec les différents intervenants cantonaux durant les mois qui ont suivi et c'est ainsi qu'une esquisse a pu être soumise au Voyer.

Sentiers des Riettes et du Pâquis

Le préavis municipal 380 concernant la réfection du sentier des Riettes et des escaliers du Pâquis a été achevé en 2021 et la subvention y relative encaissée.

440 Entretien cimetière

Le cimetière de Saint-Saphorin, situé sur la commune territoriale de Chardonne mais propriété de la commune, dispose de huit concessions. Une concession est un emplacement de dimensions variables, réservé pour l'inhumation d'une ou de plusieurs personnes. Les concessions sont payantes et délivrées par la Municipalité. Elles sont octroyées pour une durée initiale de 50 ans et sont renouvelables pour 30 ans.

La dernière concession du cimetière a été attribuée en 2021. La Municipalité a profité des travaux d'aménagement de ce monument pour acheter et répartir du gravier sur les cheminements piétonniers.

450 Association intercommunale pour l'épuration des eaux usées et la gestion des 460 déchets pour les communes de Chexbres, Puidoux, Rivaz et Saint-Saphorin



Les comptes 2021 seront validés à la mi-juin 2022.

5. FORMATION – JEUNESSE – EGLISE

510 Association Scolaire Centre Lavaux (ASCL)



CHF 6'006'583.68
de charges

41 élèves
saint-saphoriens, sur les
1'188 enfants scolarisés

	Habitants 01.01.2021	Elèves 30.09.2021	Répartition
Bourg-en-Lavaux	5'389	508	2'721'729.44
Chexbres	2'251	246	1'222'338.74
Puidoux	2'894	369	1'704'803.22
Rivaz	337	24	150'565.92
Saint-Saphorin	388	41	207'146.36
Total	11'259	1'188	6'006'583.68

580 Temple et cultes



8
réservations du temple
(6 en 2020, 20 en 2019)

16
réservations du jardin
(9 en 2020, 10 en 2019)

En raison de la situation sanitaire, les 500 ans de l'église ont été reportées à 2022.

Afin de faciliter l'accès à l'église aux personnes à mobilité réduite, une rampe amovible a été réalisée sur mesure.

6. SECURITE PUBLIQUE

600 Association intercommunale de police (APOL)



CHF 8'458'611.15

de charges

CHF 3'017'948.33

de revenus

Répartition des coûts nets entre les communes selon la clé de répartition effective

	Habitants 01.01.21	Manif.	Nombre d'interv.	Coût de fonctionnement
Lutry	10'455	365	1'352	3'485'454
Bourg-en-Lavaux	5'389	365	591	1'134'951
Chexbres	2'251	203	220	332'598
Rivaz	337	30	63	38'489
Saint-Saphorin	388	46	118	53'395
Puidoux	2'894	99	388	395'796
Total	21'714	1'108	2'742	5'440'663

Chiffres pour
Saint-Saphorin

2'908 avis d'infractions radar

(dont 22 dénonciations à la Préfecture et 6 au Ministère public)

163 amendes d'ordre délivrées pour infraction au stationnement

650 Service de défense incendie et de secours Cœur-de-Lavaux



CHF 507'065.59

de charges

CHF 30.34

par habitant saint-saphorien
(CHF 32.22 en 2020)

Répartition des coûts nets entre les communes selon la clé de répartition effective

	Habitants	%	Valeur immobilière	%	Coût de fonctionnement
Bourg-en-Lavaux	5'389	32.25	2'202'622'895	34.32	168'773.51
Chexbres	2'251	13.47	737'105'397	11.49	63'269.40
Forel	2'105	12.60	738'941'928	11.51	61'127.03
Puidoux	2'894	17.32	1'248'695'635	19.38	93'037.56
Rivaz	337	2.02	141'917'359	2.21	10'719.13
Saint-Saphorin	388	2.32	185'471'659	2.89	13'213.49
Savigny	3'348	20.03	1'167'768'301	18.20	96'925.47
Total	16'712	100	6'417'563'174	100	507'065.59

660 Organisation régionale de protection civile (ORPC Lavaux)



Les comptes 2021 seront validés à la mi-juin 2022.

7. SECURITE SOCIALE

710 Aides sociales

Association du réseau d'accueil de jour des enfants de Lavaux ARAJEL



CHF 1'665'952.40

de charges
(CHF 1'603'375 en 2020)

	Préscolaire	Parascolaire	Accueil familial	Frais généraux	Total
BEL	420'417.55	293'608.10	32'631.35	18'020.60	764'677.60
Chexbres	276'618.75	70'905.80	21'183.90	8'898.80	377'607.25
Puidoux	222'709.85	90'819.30	112'844.90	10'290.55	436'664.60
Rivaz	34'733.95	6'978.55	5'540.40	1'140.45	48'393.35
Saint-Saphorin	17'119.95	11'780.30	8'799.45	909.90	38'609.60
Total	971'600.00	474'092.00	181'000.00	39'260.30	1'665'952.40

RAS Régionalisation Action Sociale



CHF 6'411.80

de charges

CHF 11.31

Coût des AAS par habitant
(CHF 10.27 en 2020)

Tableau de répartition des participations des communes membres :

	Habitants 31.12.20	Dossiers RI	Participation des communes	Agences d'assurances sociales
Blonay	6'215	55	25'492.90	69'746.90
Chardonne	3'093	41	13'547.40	34'125.10
Chexbres	2'251	32	10'039.95	24'712.40
Corseaux	2'311	42	11'071.55	25'832.20
Corsier	3'420	100	19'545.70	37'584.15
Jongny	1'670	11	6'384.35	20'011.65
La Tour-de-Peilz	12'088	379	71'218.75	135'502.55
Montreux	26'180	1'213	187'001.75	288'389.20
Puidoux	2'894	74	15'652.45	32'417.75
Rivaz	377	2	1'270.05	3'669.70
St-Légier-La Chiésaz	5'522	55	22'666.15	62'462.90
Saint-Saphorin	388	9	2'021.45	4'390.35
Vevey	19'780	1'011	149'183.20	218'642.28
Veytaux	956	76	9'477.10	10'554.60
Total	87'105	3'100	544'014.05	968'041.73
				1'512'055.78

8. SERVICES INDUSTRIELS

810 Service des eaux



29'963 m³
d'eau facturés
(28'909 m³ en 2020)

6'043 m³ achetés
(8'769 m³ en 2020)

Selon les nouvelles réglementations, le surveillant de réseau a suivi le planning des contrôles systématiques de l'eau dans les réseaux d'eau potable pour s'assurer qu'elle ne contienne ni substances toxiques, ni germes pathogènes, ni substances gênantes (sans risque pour la santé mais qui peuvent provoquer des goûts, une odeur ou une coloration désagréables).

Les résultats des analyses de l'eau potable remplissent les conditions de qualité exigées par la loi sur les denrées alimentaires. Une non-conformité microbiologique mineure, c'est-à-dire sans risque pour la santé, a été constatée lors des fortes pluies de juillet 2021. Les actions adéquates ont été mises en place immédiatement et des contrôles fréquents réalisés.

Dans le cadre du crédit accordé par le Conseil communal via le préavis no 348 relatif à la mise en conformité des ouvrages du réseau d'eau potable communal pour CHF 2.55 mios, le forage dirigé reliant la chambre du Rocher au réservoir des Faverges a été achevé.

810.311.40 Achat matériel

La Municipalité a poursuivi sa campagne de remplacement d'une série de compteurs supplémentaires, munis du nouveau système de relevé à distance. Le prestataire a toutefois pris du retard et n'a pas pu changer toutes les pièces selon la planification.

COMPTE D'INVESTISSEMENTS

Le compte des investissements sert à contrôler, séparément du compte de fonctionnement, toutes les dépenses et recettes concernant les postes du patrimoine financier et du patrimoine administratif au bilan, c'est-à-dire tous les équipements, constructions, participations liées à des tâches d'utilité publique.

Préavis	Etat / utilisé	Dépense d'invest. 2021	amortissement annuel et subventions
351. Bâtiments patrimoine financier			
Préavis 334 – réfection des toitures pour CHF 550'000.- TTC	terminé en 2015		CHF 27'500.00
Préavis 365 – rénovation 3 cuisines et remplacement de 18 fenêtres CHF 125'500.- TTC	terminé		
Préavis 403 – Rénovation salles de bains Pestalozzi CHF 50'000.00 TTC	CHF 47'268.75 terminé		
Préavis 406 – rénovation du 3 pièces à la St-Germandaz CHF 90'500.-	En cours		
350. Bâtiments patrimoine administratif			
Préavis 329 – achat grange à Palley de CHF 605'000.-	terminé		CHF 18'300.00
420 / 430 / 440 / 460 / 470. Travaux			
Préavis 381- révision du PGA CHF 53'850.00	en cours / CHF 4'684.95		
Préavis 321 passerelle des Bains Reymond de CHF 185'000.00	en cours		
430. Routes			
Préavis 309 et 342 – place de jeux à Lignièrès et zone 30 km/h de CHF 480'000.00 TTC et préavis 309 étude de CHF 28'850.00 HT	terminés		
Préavis 369 – réfection RC 780 de CHF 52'380.00 TTC	terminé CHF 58'535.30		
Préavis 379 – réfection RC 780 de CHF 103'200.00 TTC	terminé CHF 95'891.00		
Préavis 390 – réfection RC 780 de CHF 21'540.00 TTC	terminé CHF 20'022		
Total préavis 369, 379 et 390 CHF 177'120.00	terminés CHF 174'398.30		
Préavis 380 – réfection Riettes et Pâquis CHF 59'500.00, dont participations de tiers CHF 20'138.60 et subventions CHF 39'013.00 (2022)	terminé CHF 61'114.80		
Préavis 391 – nouveau véhicule CHF 39'400.00 TTC	terminé		CHF 5'500.00
470. Cours d'eau			
Préavis 410 – réfection des ruisseaux CHF 224'105.45	en cours		
810. Service des eaux			
Préavis 323 – adduction des sources de CHF 295'315.00 TTC	terminé en 2017		CHF 20'500.00
Préavis 348 – mise en conformité réseau d'eau de CHF 2'550'000.00 TTC	en cours / CHF 1'745'351.28	CHF 500'019.56	

COMPTES DU BILAN

Préavis		Augmentation nette des investissements	Amortissement
9123	Immeubles du patrimoine financier		
9123.71	Réfection des toitures		CHF 27'500.00
9141	Ouvrages de génie civil – routes	CHF 53'018.10	
9141.1	Ouvrages de génie civil – épuration		
9141.60	Aménagement modération trafic et place de jeux à Lignièrès		
9143.10	Grange à Palley		CHF 18'300.00
9144	Réseau d'eau	CHF 500'019.56	CHF 20'500.00
9146.1	Véhicule		CHF 5'500.00

9123. Terrains et bâtiments du patrimoine financier

Estimations fiscales totales des immeubles du patrimoine financier	CHF	2'354'600.00
Valeur d'assurance incendie de ces mêmes immeubles	CHF	7'512'342.00

914. Patrimoine administratif

Estimations fiscales totales des immeubles du patrimoine financier	CHF	497'500.00
Valeur d'assurance incendie de ces mêmes immeubles	CHF	11'760'958.00

EMPRUNTS

922. Dettes

Le total des emprunts au 31.12.2021 est de **CHF 1'831.250.00 (./ 57'500.00)**.
 Quotité de la dette brute : 59 % = bon (dette brute*100/revenus financiers nets).

Le taux d'intérêts moyen des emprunts est à 1.8171 %.
 Quotité charge d'intérêts : 1.12 = moyen (intérêts passifs*100/revenus financiers nets).

Engagement envers les associations intercommunales : **CHF 1'189'786.05**.

Le plafond d'endettement pour la législature 2021-2026 est fixé à **CHF 6'000'000.00**.

Le plafond de cautionnement pour la législature 2021-2026 est fixé à **CHF 2'000'000.00**.

CONCLUSIONS

La Municipalité soumet à votre Conseil les comptes 2021 qui présentent un résultat positif dû à des recettes extraordinaires, à savoir des impôts sur les successions encaissées ainsi que des recettes d'impôts sur le revenu et la fortune extraordinaires et uniques.

Sans prise en compte de ces éléments aléatoires, le résultat serait tout autre.

La Municipalité met tout en œuvre pour maîtriser l'évolution de sa dette tout en permettant des investissements importants et maîtrisés pour la réalisation d'infrastructures utiles et nécessaires à l'ensemble de la collectivité.

Conclusion

En conclusion, la Municipalité demande qu'il plaise au Conseil communal de prendre la décision suivante :

- vu les comptes présentés par la Municipalité et vérifiés par la fiduciaire mandatée ;
- ouï le rapport de la commission de gestion ;
- considérant que l'objet a été porté à l'ordre du jour.

LE CONSEIL COMMUNAL DECIDE

- d'approuver les comptes pour l'année 2021 ;
- de donner décharge de leur gestion aux organes responsables.

Adopté en séance de Municipalité du 24 mai 2022.

Veuillez agréer, Madame la Présidente, Mesdames et Messieurs les Conseillères et Conseillers, nos salutations distinguées.

AU NOM DE LA MUNICIPALITE

LE SYNDIC :



G. Vallélian



LA SECRETAIRE :



L. Negro-Chochard

Annexes :

- Comptes de fonctionnement et d'investissement
- Bilans comparés
- Inventaire du patrimoine administratif et financier
- Liste des investissements

Les rapports de gestion des associations de communes constituées conformément aux articles 112 et suivants de la loi sur les communes sont soumis à leur conseil intercommunal respectif, conformément à leurs statuts.

Les annexes suivantes peuvent être consultées sur le site internet communal :

- Comptes de l'ACPRS
- Comptes de l'APOL
- Comptes de l'ARAJEL
- Comptes de l'ASCL
- Comptes de l'ARAS
- Comptes de l'ORPCi
- Comptes du SDIS

Rapport d'examen succinct

au Conseil communal de la
Commune de Saint-Saphorin (Lavaux)

Conformément au mandat qui nous a été confié, nous avons procédé à un examen succinct des comptes communaux de la Commune de Saint-Saphorin (Lavaux), comprenant le bilan, le compte de fonctionnement, le tableau des investissements, la liste des engagements hors bilan et la liste de toutes les collaborations intercommunales pour l'exercice arrêté au 31 décembre 2021.

Ces comptes communaux relèvent de la responsabilité de la Municipalité de la Commune de Saint-Saphorin (Lavaux) alors que notre responsabilité consiste à émettre un rapport sur ces comptes communaux sur la base de notre examen succinct.

Nous avons effectué notre examen succinct selon la Norme d'audit suisse 910 Review (examen succinct) d'états financiers. Cette norme requiert que l'examen succinct soit planifié et réalisé en vue d'obtenir une assurance modérée que les comptes communaux ne comportent pas d'anomalie significative. Un examen succinct comporte essentiellement des entretiens avec le personnel de la commune et des procédures analytiques appliqués aux données financières. Il fournit donc un niveau d'assurance moins élevé qu'un audit. Nous avons effectué une review et non un audit et, en conséquence, nous n'exprimons donc pas d'opinion d'audit.

Sur la base de notre examen succinct, nous n'avons pas relevé de faits qui nous laissent à penser que les comptes communaux ne sont pas conformes à la loi sur les communes du 28 février 1956 et au règlement cantonal sur la comptabilité des communes du 14 décembre 1979.

Lausanne, le 24 mai 2022

Fidinter SA

Maxime Despont
*Expert-comptable diplômé
Expert-réviseur agréé
Réviseur responsable*

er Sophie Blank
Spécialiste en finance et comptabilité avec brevet fédéral

Mandats de révision

Fidinter SA • Rue des Fontenailles 16 • C.P. 641 • 1001 Lausanne
tél +41 21 614 61 61 • fax +41 21 614 61 60 • lausanne@fidinter.ch • www.fidinter.ch



Entreprise certifiée EXPERTSuisse



Membre indépendant



Commune de Saint-Saphorin (Lavaux)



Organisation
des Nations Unies
pour l'éducation,
la science et la culture



• **Lavaux, vignoble en terrasses**
• inscrit sur la Liste
• du patrimoine mondial
• en 2007

Comptes de fonctionnement et d'investissements

Comptes par ordre administratif

Rubrique	Titre	Comptes 2021		Budget 2021		Comptes 2020	
		charges	revenus	charges	revenus	charges	revenus
1	ADMINISTRATION GENERALE	457'531.34	63'621.80	484'780.00	61'862.00	440'601.75	51'568.38
10	Autorités	122'139.45	48'048.25	131'200.00	54'000.00	114'614.85	43'010.25
100	Conseil communal	10'410.00		12'200.00		8'463.00	
100.300.10	Traitements et jetons de présence	10'410.00		12'000.00		8'463.00	
100.306.00	Indemnités et remboursement de frais			200.00			
101	Municipalité	111'729.45	48'048.25	119'000.00	54'000.00	106'151.85	43'010.25
101.300.10	Traitements et vacations	108'741.25		115'000.00		103'312.45	
101.306.00	Indemnités et remboursement de frais	2'988.20		4'000.00		2'839.40	
101.436.10	Remboursements des associations, indemnités de représentation		2'650.00		2'500.00		5'200.00
101.490.10	Imputations internes de frais de personnel		45'398.25		51'500.00		37'810.25
11	Administration	266'559.89	11'721.55	284'310.00	4'010.00	261'699.60	4'632.13
111	Administration	266'559.89	11'721.55	284'310.00	4'010.00	261'699.60	4'632.13
111.301.10	Traitements du personnel	114'607.00		125'000.00		117'343.20	
111.303.00	Assurances sociales AVS, AI, AC, APG	26'406.50		29'000.00		24'830.45	
111.304.00	Caisse de pensions	28'769.45		27'000.00		25'251.85	
111.305.00	Assurances accidents et maladie	11'044.60		11'000.00		10'051.80	
111.306.00	Indemnités et remboursement de frais (employés)	485.40		500.00		200.00	
111.309.10	Frais de formation du personnel	160.00		1'000.00		1'152.75	
111.310.00	Imprimés et fournitures de bureau	3'669.35		3'000.00		3'737.75	
	- stock de toner pour imprimante bourse						
111.310.20	Frais d'annonces	395.85		1'000.00		1'831.80	
111.311.00	Achat de mobilier, de machines et d'équipements de bureau	200.00		2'000.00		11'450.80	
111.315.10	Entretien d'objets mobilier et d'installations techniques			1'000.00		328.45	
111.317.00	Frais de réceptions et de manifestations	18'652.40		21'000.00		7'044.60	
	- annulations de manifestations cause COVID19						
111.318.10	Frais de ports, affranchissements, encaissements	2'385.05		2'000.00		2'965.96	
111.318.20	Frais de téléphone	5'759.39		6'000.00		4'042.64	
111.318.21	Frais internet					418.70	
111.318.50	Honoraires et frais d'expertises - fiduciaire	3'123.30		2'800.00		3'073.30	
111.318.70	Emoluments cantonaux habitants	2'189.00		1'500.00		1'218.00	
111.319.30	Cotisations membres assoc.	5'595.60		5'560.00		3'631.05	
111.319.31	Contribution Montreux-Vevey Tourisme	5'093.00		5'000.00		4'966.00	
111.319.32	Contribution Lavaux Patrimoine mondial	9'656.00		9'650.00		9'648.00	
111.352.40	Groupement défense anti-grêle	274.50		300.00		274.50	
111.365.00	Aides, subventions à des institutions privées	13'626.00		13'000.00		14'648.00	

Comptes par ordre administratif

Rubrique	Titre	Comptes 2021		Budget 2021		Comptes 2020	
		charges	revenus	charges	revenus	charges	revenus
111	Administration	266'559.89	11'721.55	284'310.00	4'010.00	261'699.60	4'632.13
111.390.10	Imputations internes de frais de personnel	14'467.50		17'000.00		13'590.00	
111.427.20	Redevances d'utilisation du domaine public (bien-plaire)		510.00		510.00		510.00
111.431.10	Emoluments de chancellerie (habitants)		5'530.00		3'000.00		2'562.60
111.435.20	Ventes et prestations de service		813.05		500.00		61.98
111.435.90	Ventes et prestations diverses (affranchissements)		389.20				280.55
111.436.10	Remboursement de traitements et charges sociales		4'479.30				1'217.00
	- indemnités pertes gain pour employés accidentés						
14	Service des intérêts généraux	600.00		1'300.00		667.50	
140	Service des intérêts généraux	600.00		1'300.00		667.50	
140.318.90	Honoraires et prestations de services - Agenda 21 développement durable			300.00			
140.319.30	Cotisations	600.00		600.00		600.00	
140.390.10	Imputations internes de frais de personnel			400.00		67.50	
15	Affaires culturelles, loisirs	3'753.50		6'300.00		5'648.00	
150	Affaires culturelles et de loisirs	3'753.50		6'300.00		5'648.00	
150.351.30	Participation à des charges cantonales - écoles de musique	3'686.00		3'800.00		3'648.00	
150.365.30	Aides et subventions pour la culture			2'000.00		2'000.00	
	- pas de don au chœur mixte, cause COVID19						
150.390.10	Imputations internes de frais de personnel	67.50		500.00			
18	Transports publics	44'691.60	3'852.00	43'670.00	3'852.00	51'335.85	3'926.00
180	Transports publics	44'691.60	3'852.00	43'670.00	3'852.00	51'335.85	3'926.00
180.351.70	Participation à des charges cantonales de trafic	42'295.60		43'670.00		41'282.85	
180.390.90	Imputations internes diverses (dépenses thématiques)	2'396.00				10'053.00	
180.490.90	Imputations internes diverses (dépenses thématiques)		3'852.00		3'852.00		3'926.00
19	Service d'informatique	19'786.90		18'000.00		6'635.95	
190	Service d'informatique	19'786.90		18'000.00		6'635.95	
190.311.10	Achats de matériel et logiciels	10'316.30		8'500.00		6'635.95	
	- gestion électronique des documents, oubli budget de la prestation du fournisseur						
190.318.20	Honoraires et prestations de service - frais de maintenance	9'110.60		9'500.00			
190.390.10	Imputations internes de frais de personnel	360.00					

Comptes par ordre administratif

Rubrique	Titre	Comptes 2021		Budget 2021		Comptes 2020	
		charges	revenus	charges	revenus	charges	revenus
2	FINANCES	503'617.07	2'499'134.55	485'321.00	1'594'324.00	746'695.83	1'916'830.44
21	Impôts	17'192.83	2'349'421.92	22'000.00	1'512'600.00	22'783.33	1'591'801.63
210	Impôts	17'192.83	2'349'421.92	22'000.00	1'512'600.00	22'783.33	1'591'801.63
210.318.70	Frais de perception des impôts, escomptes	9'042.95		15'000.00		16'383.89	
	- charges totales commission perception ACI CHF 12 730.32, déduit note de crédit de CHF 3 687.37						
210.319.10	Impôts et taxes (défalcations)	6'313.85		5'000.00		6'131.57	
210.329.00	Autres intérêts (versés aux contribuables)	1'836.03		2'000.00		267.87	
210.400.10	Impôt sur le revenu		985'564.92		1'100'000.00		1'003'929.85
210.400.20	Impôt sur la fortune		498'504.82		200'000.00		221'693.26
210.400.30	Impôt à la source		24'275.42		15'000.00		26'916.85
210.400.40	Impôt sur la dépense (anc. spécial étranger)		50'486.10		40'000.00		42'593.15
210.401.10	Impôt sur le bénéfice net des personnes morales		14'611.00		2'000.00		1'155.15
210.401.20	Impôt sur le capital des personnes morales		823.35-		3'000.00		4'309.10
210.401.30	Impôt compl sur immeubles des pers morales		7'110.45		6'000.00		6'697.85
210.402.00	Impôt foncier		127'993.65		130'000.00		120'309.20
210.404.00	Droits de mutation		31'076.15		5'000.00		55'309.10
210.405.00	Impôt sur les successions et donations		538'286.75		1'000.00		5'785.20
	- produits exceptionnels et uniques de successions						
210.406.10	Impôt sur les chiens		3'675.00		4'600.00		4'575.00
210.409.00	Impôt récupérés après défalcations		2'963.40				13'472.35-
210.422.10	Revenus cptes courants - intérêts de retard		9'498.19		3'000.00		22'775.90
210.436.20	Remboursement de frais		355.90				1'088.10
210.441.10	Part à l'impôt sur les gains immobiliers		10'281.90		1'000.00		65'663.00
210.441.40	Impôt sur les frontaliers				1'000.00		1'817.85
210.451.00	Participations et remboursement du canton		1'561.62		1'000.00		655.42
210.480.90	Prélèvements sur d'autres fonds de réserve		44'000.00				20'000.00
22	Service financier	486'424.24	149'712.63	463'321.00	81'724.00	723'912.50	325'028.81
220	Service financier	486'424.24	149'712.63	463'321.00	81'724.00	723'912.50	325'028.81
220.318.10	Honoraires et prestations de services - frais bancaires	977.74		1'000.00		934.50	
220.352.00	Alimentation fonds de péréquation	437'636.00		437'638.00		436'847.00	
220.352.01	Contribution au Fonds de péréquation année antérieure					258'798.00	
220.380.90	Attribution à d'autres fonds de réserve	23'000.00					
	- provision pour décompte définitif 2021 de la péréquation directe						
220.390.10	Imputations internes de frais de personnel	3'127.50		3'000.00		2'880.00	
220.390.90	Imputations internes diverses (dépenses thématiques)	21'683.00		21'683.00		24'453.00	

Comptes par ordre administratif

Rubrique	Titre	Comptes 2021		Budget 2021		Comptes 2020	
		charges	revenus	charges	revenus	charges	revenus
220	Service financier	486'424.24	149'712.63	463'321.00	81'724.00	723'912.50	325'028.81
220.422.20	Revenu des capitaux du patrimoine financier		11'778.33		11'500.00		12'530.01
220.441.20	Part à la taxe sur les véhicules à moteur - taxe sur CO2		92.30		300.00		166.80
220.452.00	Retour du Fonds de péréquation		48'241.00		48'241.00		48'826.00
220.452.01	Versement du fonds de péréquation année antérieure		49'458.00				
	<i>- décompte péréquation directe année 2020</i>						
220.452.02	Dépenses thématiques		21'683.00		21'683.00		24'453.00
220.480.90	Reprise fonds de réserve "Péréquation"						158'798.00
220.490.90	Imputations internes diverses (dépenses thématiques)		18'460.00				80'255.00

Comptes par ordre administratif

Rubrique	Titre	Comptes 2021		Budget 2021		Comptes 2020	
		charges	revenus	charges	revenus	charges	revenus
3	DOMAINES ET BATIMENTS	341'507.38	374'002.71	312'189.00	357'730.00	257'568.35	353'807.15
31	Terrains		830.00		930.00		530.00
310	Terrains		830.00		930.00		530.00
310.427.10	Loyers divers		830.00		930.00		530.00
32	Forêts	28'046.75	22'820.85	30'360.00	19'410.00	14'517.05	16'774.60
320	Forêts	28'046.75	22'820.85	30'360.00	19'410.00	14'517.05	16'774.60
320.301.10	Traitements du personnel	396.00					
320.313.00	Achats de plants et engrais	758.00					
320.314.60	Entretien des forêts	7'533.20		8'300.00		7'537.65	
320.314.61	Entretien chemins forestiers	555.30		1'000.00		852.00	
320.314.62	Entretien refuge La Vulpillère	1'713.00		500.00			
	- réparations suite à vandalisme						
320.314.63	Débardage, façonnage	11'237.90		16'110.00		1'410.65	
320.319.30	Cotisations à des institutions de droit privé	130.50		150.00		113.00	
320.351.80	Participation frais inspectorat forestier	4'879.10		3'500.00		4'288.75	
	- décomptes 2020 et 2021 de la Centrale des forêts Cully						
320.390.10	Imputations internes de frais de personnel	843.75		800.00		315.00	
320.435.50	Ventes de bois		18'188.55		18'410.00		15'784.60
320.451.80	Participation canton à charges économie publique - subventions mesures sanitaires		1'210.00		1'000.00		990.00
320.480.90	Prélèvements sur d'autres fonds de réserve		3'422.30				
33	Vignes	93'720.73	82'142.06	84'700.00	80'000.00	88'418.10	82'301.15
330	Vignes	93'720.73	82'142.06	84'700.00	80'000.00	88'418.10	82'301.15
330.301.10	Traitements du personnel	5'512.65		2'500.00		4'685.75	
330.301.20	Traitement du personnel occasionnel			500.00			
330.312.10	Achat et consommation d'eau	59.60		900.00		59.60	
330.312.30	Achat et consommation d'électricité	151.25		500.00		166.70	
330.313.40	Approvisionnement (produits antiparas.,fumure)	2'146.10		3'500.00		2'444.75	
330.313.41	Approvisionnement (vinification, bouteilles, bouchons,étiq.)	15'318.40		15'000.00		12'400.85	
330.314.60	Reconstitution - Plantations	522.75		500.00		820.90	
330.314.62	Entretien des vignes - vignolage	48'120.40		48'000.00		54'464.35	
330.315.40	Entretien caves + pressoir			300.00		1'383.40	
330.316.10	Loyer pressoir	3'000.00		3'000.00		3'000.00	
330.317.00	Animation-promotion	929.45		500.00		1'767.75	
	- vendanges et réceptions clients						

Comptes par ordre administratif

Rubrique	Titre	Comptes 2021		Budget 2021		Comptes 2020	
		charges	revenus	charges	revenus	charges	revenus
330	Vignes	93'720.73	82'142.06	84'700.00	80'000.00	88'418.10	82'301.15
330.318.60	Honoraires et prestations de services, assurance	4'228.28		5'000.00		4'157.40	
330.319.30	Cotisations membres assoc.	592.35		1'500.00		602.90	
330.319.90	Variation de stock	10'300.00					
330.390.10	Imputations internes de frais de personnel	2'839.50		3'000.00		2'463.75	
330.435.40	Ventes d'objets mobiliers usagés et produits de récupération						1'025.00
330.435.50	Vente de vins		56'162.11		45'000.00		50'046.85
330.435.51	Ventes et prestations diverses		17.80				10.00
330.435.52	Vente de raisin		23'831.15		35'000.00		29'419.30
	<i>- faible récolte 2021</i>						
330.435.53	Variation de stock						1'800.00
330.451.60	Participation canton à charges aménag territoire protect environnement		2'131.00				
	<i>- subvention du canton pour réfection mur de vigne St-Germandaz en 2017</i>						
35	Bâtiments	219'739.90	268'209.80	197'129.00	257'390.00	154'633.20	254'201.40
350	Ancien Collège, Grange à Palley, Voirie	89'586.40	49'944.70	88'993.00	39'690.00	63'646.00	32'780.75
350.301.10	Traitements du personnel	6'402.00		4'000.00		1'230.00	
	<i>- reprise contrat nettoyage (.314.10) par employé communal</i>						
350.312.10	Achats et consommation d'eau	1'801.70		2'000.00		1'572.10	
350.312.30	Achats et consommation d'électricité	9'754.70		8'000.00		8'395.40	
350.313.30	Achats de produits et fournitures de nettoyage	201.30		500.00		425.35	
350.314.10	Entretien des bâtiments	36'965.75		40'000.00		18'279.55	
	<i>- dont réfection place Pierre Keller pour CHF 13 998.50, dont participation OVV au compte 350.465.90 et reprise fonds de réserve au compte 350.480.30</i>						
350.318.60	Primes d'assurances de tiers, choses RC	5'823.80		6'500.00		5'272.45	
350.322.30	Intérêts des emprunts à moyen et à long terme (Grange à Palley)	8'604.65		8'693.00		8'956.15	
350.331.20	Amortissements des bâtiments et constructions	18'300.00		18'300.00		18'300.00	
350.390.10	Imputations internes de frais de personnel	1'732.50		1'000.00		1'215.00	
350.427.10	Loyers des bâtiments du patrimoine administratif - appartements et galetas		38'254.90		28'000.00		31'793.00
350.465.90	Autres participations et subventions diverses de tiers		7'500.00		7'500.00		987.75
	<i>- participation de l'OVV à la réfection du pressoir place Pierre Keller</i>						
350.480.30	Prélèvement sur les fonds de réserve et de renouvellement		4'189.80		4'190.00		
	<i>- reprise fonds de réserve "Scheuchzer" pour réfection pressoir</i>						

Comptes par ordre administratif

Rubrique	Titre	Comptes 2021		Budget 2021		Comptes 2020	
		charges	revenus	charges	revenus	charges	revenus
351	Bâtiments, patrimoine financ.	130'153.50	218'265.10	108'136.00	217'700.00	90'987.20	221'420.65
351.301.10	Traitements du personnel	3'945.00		4'000.00		1'671.00	
	<i>- reprise contrat nettoyage (.314.10) par employé communal</i>						
351.312.00	Electricité et combustibles	1'723.75		3'000.00		1'660.00	
351.312.10	Achats et consommation d'eau	7'858.05		8'000.00		7'722.65	
351.313.30	Achats de fournitures et produits de nettoyage	30.95		500.00		377.20	
351.314.10	Entretien des bâtiments	65'781.35		40'000.00		31'353.60	
	<i>- dont préavis 403 dépense de CHF 47 263.85, octroyé CHF 50 000</i>						
351.318.60	Primes d'assurances de tiers, choses et RC	8'078.90		8'000.00		6'664.25	
351.318.90	Frais divers - gérance salon-lavoir	600.00		600.00		600.00	
351.322.30	Intérêts des emprunts à moyen et long terme	11'980.50		12'036.00		12'201.00	
351.330.30	Amortissement des terrains et bâtiments	27'500.00		27'500.00		27'500.00	
351.390.10	Imputations internes de frais de personnel	2'655.00		4'500.00		1'237.50	
351.423.10	Loyers des bâtiments du patrimoine financier		211'369.95		212'000.00		214'489.70
351.435.90	Recettes machines à laver		2'635.30		2'000.00		2'429.90
351.436.20	Participation locataires et divers		4'259.85		3'700.00		3'671.05
351.436.30	Remboursement assurances						830.00

Comptes par ordre administratif

Rubrique	Titre	Comptes 2021		Budget 2021		Comptes 2020	
		charges	revenus	charges	revenus	charges	revenus
4	TRAVAUX	271'009.29	81'989.60	237'200.00	75'461.00	390'467.00	228'618.20
42	Service de l'urbanisme	34'584.55	6'592.90	18'350.00	2'000.00	14'220.10	2'446.25
420	Service de l'urbanisme	34'584.55	6'592.90	18'350.00	2'000.00	14'220.10	2'446.25
420.310.20	Frais annonces, avis enquête et divers	1'514.80		1'500.00		384.00	
420.318.50	Honoraires et frais d'expertises	27'467.90		10'000.00		8'760.35	
	<i>- dont CHF 15 790 frais étude protection chutes de pierre</i>						
420.352.60	Commission intercommunale de Lavaux CIL + CCL	1'484.35		1'850.00		1'318.25	
420.390.10	Imputations internes de frais de personnel	4'117.50		5'000.00		3'757.50	
420.431.30	Emoluments administratifs - permis construire, habiter		2'720.75		1'000.00		2'081.25
420.465.90	Participation de tiers, permis divers		3'872.15		1'000.00		365.00
43	Routes	106'604.55	12'586.00	82'400.00	12'561.00	104'109.30	15'426.00
430	Routes	106'604.55	12'586.00	82'400.00	12'561.00	104'109.30	15'426.00
430.301.10	Traitements du personnel	31'546.00		25'000.00		26'843.00	
430.311.50	Achat matériel, machines	1'328.50		1'000.00		1'837.35	
430.312.30	Achats et consommation d'électricité (éclairage public)	11'477.10		12'000.00		10'590.55	
430.312.40	Achats et consommation de combustibles	652.20		400.00		90.70	
430.313.60	Autres fournitures et marchandises	251.40		500.00		203.10	
430.314.20	Entretien du réseau routier	37'406.20		30'000.00		9'461.90	
	<i>- dont CHF 3 074.20 pour réfection urgente de la RC demandée par le canton</i>						
430.314.30	Entretien signalisation	301.60		1'000.00			
430.315.50	Entretien des véhicules, engins et accessoires	421.45		1'000.00		2'238.70	
430.318.50	Honoraires et frais expertise	217.55		500.00			
430.318.60	Primes d'assurances de tiers, choses et RC	1'358.05		1'500.00		1'333.00	
430.331.30	Amortissement véhicule	5'500.00		5'500.00		5'500.00	
430.390.10	Imputations internes de frais de personnel	3'397.50		4'000.00		3'870.00	
430.390.90	Imputations internes diverses (dépenses thématiques)	12'747.00				42'141.00	
430.452.70	Participation de communes à charges d'énergie (Rivaz écl. Glérolles)		25.00				25.00
430.490.90	Imputations internes diverses (dépenses thématiques)		12'561.00		12'561.00		15'401.00
44	Parcs, promenades, cimetière	45'208.65	2'696.95	47'400.00	1'600.00	193'717.45	152'526.95
440	Parcs, promenades et cimetière	45'208.65	2'696.95	47'400.00	1'600.00	193'717.45	152'526.95
440.301.10	Traitements du personnel	19'331.00		23'000.00		22'826.00	
440.311.50	Achats de mobilier, matériel, équipement et accessoires			500.00		239.30	
440.312.30	Achats et consommation d'électricité (place de jeux Lignièrès)	84.00		300.00		81.85	
440.314.50	Entretien des parcs et des zones de loisirs	13'556.65		13'000.00		9'667.95	

Comptes par ordre administratif

Rubrique	Titre	Comptes 2021		Budget 2021		Comptes 2020	
		charges	revenus	charges	revenus	charges	revenus
440	Parcs, promenades et cimetière	45'208.65	2'696.95	47'400.00	1'600.00	193'717.45	152'526.95
440.314.51	Entretien des tombes	736.95		600.00		736.95	
440.314.52	Décoration florale, aménag.div	3'392.40		5'000.00		4'435.80	
440.314.53	Entretien cimetière	6'191.70		3'000.00		646.20	
	- réaménagement du cimetière, création monument Pierre Keller						
440.314.54	Entretien jardin d'enfants (gare et Lignières)			500.00		4'720.00	
440.315.50	Entretien des véhicules, engins et accessoires	329.70		500.00		128.15	
440.332.10	Amortissements supplémentaires du patrimoine administratif					150'000.00	
440.390.10	Imputations internes de frais de personnel	1'586.25		1'000.00		235.25	
440.427.10	Loyers des bâtiments du patr adm - jardin de la cure		1'850.00		1'000.00		1'250.00
440.435.60	Participation de tiers		110.00		600.00		540.00
440.480.90	Prélèvements sur autres fonds de réserves		736.95				150'736.95
45	Ordures ménagères et décharge	16'687.54	410.00	19'900.00	100.00	19'120.60	360.00
450	Ordures ménagères et déchets	16'687.54	410.00	19'900.00	100.00	19'120.60	360.00
450.301.10	Traitements du personnel	13'853.00		15'000.00		16'550.00	
450.311.50	Achats d'engins et accessoires	619.00		1'500.00		426.65	
450.318.10	Incinération déchets carnés			100.00			
450.318.80	Enlèvement et élimination des ordures	2'080.54		3'000.00		2'143.95	
450.390.10	Imputations internes de frais de personnel	135.00		300.00			
450.435.60	Participation de tiers		410.00		100.00		360.00
46	Réseaux d'égouts, épuration, eaux claires	58'503.75	58'503.75	58'000.00	58'000.00	56'659.00	56'659.00
46.390	Imputations internes			1'500.00			
460	Réseaux d'égoûts et d'épuration	58'503.75	58'503.75	56'500.00	58'000.00	56'659.00	56'659.00
460.301.10	Traitements du personnel	418.00		900.00		934.00	
460.314.41	Entretien des canalisations village et chemins de vignes	7'376.15		5'000.00		6'312.80	
460.314.42	Entretien des canalisations STAP Faverges/Ogoz	6'675.25		5'000.00		11'691.30	
460.318.50	Honoraires et frais d'expertises	1'281.65		1'500.00			
460.381.10	Attribution aux financements spéciaux - pour l'épuration	41'447.70		44'100.00		36'955.90	
460.390.10	Imputations internes de frais de personnel	1'305.00				765.00	
460.434.20	Taxes périodiques d'utilisation et d'entretien		58'503.75		58'000.00		56'659.00
47	Cours d'eau et digues	9'420.25	1'200.00	11'150.00	1'200.00	2'640.55	1'200.00
470	Cours d'eau, rives et ports	9'420.25	1'200.00	11'150.00	1'200.00	2'640.55	1'200.00
470.301.10	Traitements du personnel	2'560.00		1'600.00		1'516.00	
470.314.70	Entretien cours d'eau, ouvrages de protection, port et bains	6'247.70		9'000.00		900.30	
470.318.60	Primes d'assurances de tiers, choses RC	50.05		50.00		44.25	

Comptes par ordre administratif

Rubrique	Titre	Comptes 2021		Budget 2021		Comptes 2020	
		charges	revenus	charges	revenus	charges	revenus
470	Cours d'eau, rives et ports	9'420.25	1'200.00	11'150.00	1'200.00	2'640.55	1'200.00
470.390.10	Imputations internes de frais de personnel	562.50		500.00		180.00	
470.427.20	Redevance d'utilisation du domaine public		1'200.00		1'200.00		1'200.00

Comptes par ordre administratif

Rubrique	Titre	Comptes 2021		Budget 2021		Comptes 2020	
		charges	revenus	charges	revenus	charges	revenus
5	INSTRUCTION PUBLIQUE ET CULTES	238'006.51	10'661.35	252'650.00	9'370.00	281'325.49	25'028.75
51	Enseignement primaire	216'081.16	5'270.00	224'900.00	5'270.00	240'789.19	5'126.00
510	Enseignement primaire	216'081.16	5'270.00	224'900.00	5'270.00	240'789.19	5'126.00
510.352.20	Participation à des charges d'enseignement ASCL	160'547.01		170'000.00		163'315.69	
510.352.21	Participation à des charges de trafic ASCL	51'694.65		54'200.00		48'800.00	
510.365.30	Aide pour les loisirs et le sport - piscine Chexbres	500.00		500.00		500.00	
510.390.10	Imputations internes de frais de personnel	22.50		200.00		112.50	
510.390.90	Imputations internes diverses (dépenses thématiques)	3'317.00				28'061.00	
510.490.90	Imputations internes diverses (dépenses thématiques)		5'270.00		5'270.00		5'126.00
54	Office d'orientation professionnelle	335.60		350.00		335.55	
540	Office d'orientation professionnelle	335.60		350.00		335.55	
540.352.20	Participation office orientation scolaire	335.60		350.00		335.55	
58	Temples et cultes	21'589.75	5'391.35	27'400.00	4'100.00	40'200.75	19'902.75
580	Temples et cultes	21'589.75	5'391.35	27'400.00	4'100.00	40'200.75	19'902.75
580.301.10	Traitements du personnel	10'137.00		11'000.00		10'501.20	
580.301.11	Traitements du personnel occasionnel			100.00		100.00	
580.312.30	Achats et consommation d'électricité	4'184.35		6'000.00		3'930.20	
580.314.10	Entretien bâtiments temple et chapelle	2'538.05		3'000.00		2'308.05	
580.315.10	Entretien horloge, cloches	458.55		2'000.00		10'350.65	
580.315.60	Entretien orgue	1'406.25		2'000.00		972.65	
580.365.20	Frais paroisses réf langue allemande et catholique	1'449.30		1'500.00		910.20	
580.365.21	Aides, subventions à Centre paroissial	1'000.00		1'000.00		1'000.00	
580.380.30	Attribution à fonds rénovation Eglise et Vitraux					9'599.05	
580.390.10	Imputations internes de frais de personnel	416.25		800.00		528.75	
580.451.30	Participation du canton à des charges de culture						3'574.00
580.452.20	Participation Rivaz aux frais de culte		2'691.35		3'000.00		2'741.60
580.465.90	Participation mariage et divers		2'700.00		500.00		600.00
580.465.91	Participation de tiers						9'599.05
580.480.30	Prélèvement sur les fonds de réserve et de renouvellement				600.00		3'388.10

Comptes par ordre administratif

Rubrique	Titre	Comptes 2021		Budget 2021		Comptes 2020	
		charges	revenus	charges	revenus	charges	revenus
6	POLICE	121'804.36	19'965.00	121'303.00	5'800.00	111'540.28	8'337.00
60	Administration	96'300.26	18'117.00	91'123.00	4'000.00	83'388.38	3'694.40
600	Administration	96'300.26	18'117.00	91'123.00	4'000.00	83'388.38	3'694.40
600.318.90	Frais divers - honoraires de tiers	13'337.26		5'500.00		2'540.38	
600.351.10	Participation à charges cantonales de sécurité publique	28'623.00		28'623.00		35'193.00	
600.352.10	Participation à APOL	53'395.00		55'500.00		45'070.00	
600.390.10	Imputations internes de frais de personnel	945.00		1'500.00		585.00	
600.451.10	Réforme policière année antérieure		5'977.00				
600.465.90	Participation de tiers et divers		12'140.00		4'000.00		3'694.40
64	Service des inhumations	482.50		100.00		249.65	
640	Service des inhumations	482.50		100.00		249.65	
640.318.90	Honoraires et prestations de service	482.50		100.00		249.65	
65	Défense contre l'incendie	13'340.00		16'180.00		14'016.05	210.00
650	Défense contre l'incendie	13'340.00		16'180.00		14'016.05	210.00
650.314.40	Entretien des hydrantes			3'000.00		709.05	
650.352.10	Participation SDIS intercommunal coeur de Lavaux	12'800.00		12'880.00		12'587.00	
650.390.10	Imputations internes de frais de personnel	540.00		300.00		720.00	
650.436.30	Participations de tiers						210.00
66	Protection civile	11'681.60	1'848.00	13'900.00	1'800.00	13'886.20	4'432.60
660	Protection civile	11'681.60	1'848.00	13'900.00	1'800.00	13'886.20	4'432.60
660.301.10	Traitements du personnel	75.00		100.00		74.00	
660.311.30	Entretien matériel et locaux abri PC	124.30		1'500.00		2'584.60	
660.312.30	Achats et consommation d'électricité	1'050.90		1'000.00		876.35	
660.314.10	Entretien des bâtiments	100.00		500.00		300.60	
660.318.60	Primes d'assurances de tiers, choses et RC	1'149.95		1'200.00		1'002.10	
660.352.10	Participation à ORPC Lavaux	9'046.45		9'400.00		8'879.80	
660.390.10	Imputations internes de frais de personnel	135.00		200.00		168.75	
660.427.10	Loyers des bâtiments du patr adm - abri PCi		1'848.00		1'800.00		1'848.00
660.481.90	Prélèvements sur les financements spéciaux						2'584.60

Comptes par ordre administratif

Rubrique	Titre	Comptes 2021		Budget 2021		Comptes 2020	
		charges	revenus	charges	revenus	charges	revenus
7	SECURITE SOCIALE	772'064.20	143'296.00	485'352.00	16'901.00	578'588.00	64'102.00
71	Service social	51'593.20		54'882.00		56'961.00	
710	Service social, communal et intercommunal	51'593.20		54'882.00		56'961.00	
710.317.00	Frais de réceptions et manifestations - cadeaux nonagénaires			250.00			
710.352.50	Agence intercommunale AVS	4'390.35		4'880.00		3'944.85	
710.352.51	Participation ARAJEL	11'780.30		12'239.00		12'561.90	
710.352.52	Crèche intercommunale	17'119.95		14'677.00		21'820.30	
710.365.51	Participation RAS régionalisation action sociale (ASV)	2'021.45		1'930.00		1'818.85	
710.365.52	Participation accueil familial de jour	8'799.45		14'146.00		10'256.75	
710.365.53	Participation accueil de jour des enfants (LAJE)	1'940.00		2'000.00		1'920.00	
710.365.54	Frais généraux ARAJEL	909.90		960.00		1'132.60	
710.365.55	Entraide Familiale	300.00		300.00		300.00	
710.366.20	Aides individuelles - Abonnement CFF	780.00		1'000.00		787.00	
710.366.40	Aides individuelles (sac ordure)	559.30		1'000.00			
710.390.10	Imputations internes de frais de personnel	2'992.50		1'500.00		2'418.75	
72	Prévoyance sociale cantonale	720'471.00	143'296.00	430'470.00	16'901.00	521'627.00	64'102.00
720	Prévoyance sociale	720'471.00	143'296.00	430'470.00	16'901.00	521'627.00	64'102.00
720.351.50	Participation à la cohésion sociale PCS péréquation indirecte	413'570.00		413'569.00		391'465.00	
720.351.51	Participation à la cohésion sociale PCS péréquation indirecte - année antérieure					47'201.00	
720.351.52	Part des revenus conjoncturels à la PCS	16'901.00		16'901.00		18'961.00	
720.380.90	Attribution à fonds de réserve "péréquation indirecte"	290'000.00				64'000.00	
	- provision du 50 % des impôts conjoncturels à verser sur facture de la PCS - péréquation indirecte						
720.451.50	Retour PCS année antérieure		79'372.00				
720.480.90	Reprise fonds de réserve "péréquation indirecte"		63'924.00		16'901.00		64'102.00
	- reprise impôts conjoncturels, décompte à la PCS année 2020						

Comptes par ordre administratif

Rubrique	Titre	Comptes 2021		Budget 2021		Comptes 2020	
		charges	revenus	charges	revenus	charges	revenus
8	SERVICES INDUSTRIELS	123'957.85	133'327.90	121'000.00	129'000.00	129'498.80	139'293.55
81	Service des eaux	123'732.85	123'732.85	119'000.00	119'000.00	129'408.80	129'408.80
810	Service des eaux	123'732.85	123'732.85	119'000.00	119'000.00	129'408.80	129'408.80
810.301.10	Traitements du personnel	13'111.10		8'000.00		7'261.00	
810.311.40	Achats de machines, de matériel d'exploitation et d'entretien	2'045.35		20'000.00		25'433.02	
	<i>- retard de l'installateur dans la campagne de remplacements des compteurs</i>						
810.312.10	Achats et consommation d'eau	12'121.21		20'000.00		12'233.31	
810.312.30	Achats et consommation d'électricité	3'227.36		5'000.00		4'295.32	
810.314.40	Entretien du réseau d'eau	18'014.81		20'000.00		10'226.48	
810.318.20	Frais de téléphones, télécommunications - Télégestion	1'375.01		2'500.00		1'409.78	
810.318.50	Honoraires et frais d'expertises - analyses	10'740.02		3'500.00		1'300.00	
810.318.51	Honoraires et frais d'expertises - frais études					2'350.00	
810.318.60	Primes d'assurances de tiers, choses et RC	975.20		1'100.00		920.75	
810.319.30	Cotisations	214.05					
810.322.30	Intérêts des emprunts à moyen et long terme	12'690.00		12'690.00		13'095.00	
810.332.90	Autres amortissements du patrimoine administratif	20'500.00		20'500.00		46'500.00	
810.381.30	Attribution aux financements spéciaux	25'793.74		1'710.00		1'774.14	
810.390.10	Imputations internes de frais de personnel	2'925.00		4'000.00		2'610.00	
810.427.30	Location d'objets mobiliers - compteurs d'eau		8'120.60		8'000.00		8'087.05
810.434.20	Taxes périodiques d'utilisation et d'entretien		49'834.55		48'000.00		48'546.75
810.435.10	Taxe de consommation - ventes d'eau		65'777.70		63'000.00		64'438.00
810.436.30	Remboursements de tiers - dommages						8'337.00
82	Service électrique	225.00	9'595.05	2'000.00	10'000.00	90.00	9'884.75
820	Service électrique	225.00	9'595.05	2'000.00	10'000.00	90.00	9'884.75
820.314.30	Travaux électriques divers			1'000.00			
820.314.31	Entretien de l'éclairage public			500.00			
820.390.10	Imputations internes de frais de personnel	225.00		500.00		90.00	
820.411.20	Romande Energie indemnité usage sol		9'595.05		10'000.00		9'884.75

Comptes par ordre administratif

Rubrique	Titre	Comptes 2021		Budget 2021		Comptes 2020	
		charges	revenus	charges	revenus	charges	revenus
	<i>Total</i>	2'829'498.00	3'325'998.91	2'499'795.00	2'250'448.00	2'936'285.50	2'787'585.47
	<i>Excédent</i>		496'500.91	249'347.00		148'700.03	

Investissement par ordre administratif

Rubrique	Titre	Comptes 2021		Budget 2021		Comptes 2020	
		dépenses	recettes	dépenses	recettes	dépenses	recettes
3	DOMAINES ET BATIMENTS	45'800.00	45'800.00	45'800.00	45'800.00	45'800.00	45'800.00
35	Bâtiments	45'800.00	45'800.00	45'800.00	45'800.00	45'800.00	45'800.00
350	Ancien Collège, Grange à Palley, Voirie	18'300.00	18'300.00	18'300.00	18'300.00	18'300.00	18'300.00
350.590.00	Diminution des investissements	18'300.00		18'300.00		18'300.00	
350.681.00	Reprise des amortissements		18'300.00		18'300.00		18'300.00
351	Bâtiments, patrimoine financ.	27'500.00	27'500.00	27'500.00	27'500.00	27'500.00	27'500.00
351.590.00	Diminution des investissements	27'500.00		27'500.00		27'500.00	
351.681.00	Reprise des amortissements		27'500.00		27'500.00		27'500.00

Investissement par ordre administratif

Rubrique	Titre	Comptes 2021		Budget 2021		Comptes 2020	
		dépenses	recettes	dépenses	recettes	dépenses	recettes
4	TRAVAUX	78'656.70	78'656.70	5'500.00	5'500.00	161'035.80	161'035.80
43	Routes	78'656.70	78'656.70	5'500.00	5'500.00	11'035.80	11'035.80
430	Routes	78'656.70	78'656.70	5'500.00	5'500.00	11'035.80	11'035.80
430.501.00	Ouvrages de génie civil et d'assainissement	73'156.70				5'535.80	
430.590.00	Diminution des investissements	5'500.00		5'500.00		5'500.00	
430.619.00	Participations de tiers		20'138.60				
430.681.00	Reprise des amortissements		5'500.00		5'500.00		5'500.00
430.690.00	Augmentation des investissements		53'018.10				5'535.80
44	Parcs, promenades, cimetière					150'000.00	150'000.00
440	Parcs, promenades et cimetière					150'000.00	150'000.00
440.590.00	Diminution des investissements					150'000.00	
440.681.00	Reprises des amortissements						150'000.00

Investissement par ordre administratif

Rubrique	Titre	Comptes 2021		Budget 2021		Comptes 2020	
		dépenses	recettes	dépenses	recettes	dépenses	recettes
8	SERVICES INDUSTRIELS	520'519.56	520'519.56	20'500.00	20'500.00	253'934.68	253'934.68
81	Service des eaux	520'519.56	520'519.56	20'500.00	20'500.00	253'934.68	253'934.68
810	Service des eaux	520'519.56	520'519.56	20'500.00	20'500.00	253'934.68	253'934.68
810.504.00	Installations des services industriels	500'019.56				207'434.68	
810.590.00	Diminutions des investissements	20'500.00		20'500.00		46'500.00	
810.681.00	Reprise des amortissements		20'500.00		20'500.00		46'500.00
810.690.00	Augmentation des investissements		500'019.56				207'434.68

Investissement par ordre administratif

Rubrique	Titre	Comptes 2021		Budget 2021		Comptes 2020	
		dépenses	recettes	dépenses	recettes	dépenses	recettes
	<i>Total</i>	644'976.26	644'976.26	71'800.00	71'800.00	460'770.48	460'770.48
	<i>Excédent</i>						



Commune de Saint-Saphorin (Lavaux)



Organisation
des Nations Unies
pour l'éducation,
la science et la culture



• **Lavaux, vignoble en terrasses**
• inscrit sur la Liste
• du patrimoine mondial
• en 2007

Bilans comparés

Bilans comparés

Rubrique	Titre	Comptes 2020	Mouvements 2021		Comptes 2021
			Doit	Avoir	
9	BILAN	0.00	8'600'432.74	8'600'432.74	0.00
91	ACTIF	6'594'419.52	8'050'958.50	7'432'668.92	7'212'709.10
910	DISPONIBILITES	512'585.99	3'887'731.11	3'446'164.05	954'153.05
9100	Caisse	2'278.25	17'598.75	18'960.75	916.25
9100	Caisse	2'278.25	17'598.75	18'960.75	916.25
9101	Compte de chèque postaux	85'302.24	3'644'664.56	3'016'851.05	713'115.75
9101	Postfinance SA CH72 0900 0000 1800 0126 5	85'302.24	3'644'664.56	3'016'851.05	713'115.75
9102	Banques	425'005.50	225'467.80	410'352.25	240'121.05
9102	Raiffeisen Lavaux CH28 8080 8006 7870 0521 0	204'678.28	217'936.95	409'659.05	12'956.18
9102.2	BCV CH06 0076 7000 R019 2258 0	27'747.20	7'488.00	693.20	34'542.00
9102.3	Raiffeisen Lavaux CH44 8080 8008 0905 5271 1 "réseau d'eau"	106'993.69	31.44	0.00	107'025.13
9102.6	Raiffeisen Lavaux CH19 8080 8001 4010 6650 1 "réserve épuration"	85'586.33	11.41	0.00	85'597.74
9103	Autre banque	0.00	0.00	0.00	0.00
911	DEBITEURS ET COMPTES COURANTS	692'216.93	3'404'877.17	3'604'819.15	492'274.95
9111	Comptes courants débiteurs	0.00	0.00	0.00	0.00
9112	Impôts à encaisser	625'434.79	2'985'179.61	3'230'888.04	379'726.36
9112	Impôts à encaisser	592'830.84	2'638'381.88	2'886'536.54	344'676.18
9112.1	Impôt anticipé à encaisser	32'603.95	346'797.73	344'351.50	35'050.18

Bilans comparés

Rubrique	Titre	Comptes 2020	Mouvements 2021		Comptes 2021
			Doit	Avoir	
9114	Participations et subventions à recevoir	0.00	0.00	0.00	0.00
9115	Autres débiteurs	45'930.25	332'317.30	280'727.60	97'519.95
9115	Débiteurs	37'355.85	125'005.00	111'738.90	50'621.95
9115.46	Débiteurs épuration	1'400.00	54'389.00	54'839.00	950.00
9115.47	Débiteurs taxe déchets	450.00	25'084.60	25'128.35	406.25
9115.81	Débiteurs eau	6'724.40	127'838.70	89'021.35	45'541.75
9119	Autres créances	20'851.89	87'380.26	93'203.51	15'028.64
9119.10	Impôt anticipé et TVA à récupérer	15'268.04	45'093.53	52'161.23	8'200.34
9119.2	Stock mazout bât. Marie Chevalley et St-Germandaz	5'583.85	1'051.95	0.00	6'635.80
9119.35	TVA à récupérer service des eaux	0.00	2'885.04	2'692.54	192.50
9119.36	TVA à récupérer service des eaux investissements	0.00	38'349.74	38'349.74	0.00
912	PLACEMENTS PATRIMOINE FINANCIER	3'104'544.88	9'775.78	238'536.95	2'875'783.71
9120	Titres et placements	1'345'760.13	9'775.78	200'736.95	1'154'798.96
9120.1	Titres divers	10'000.00	0.00	0.00	10'000.00
9120.141	Raiffeisen Lavaux CH06 8080 8005 2491 9175 9	1'016'311.62	134.59	200'000.00	816'446.21
9120.3	Raiffeisen Lavaux CH07 8080 8005 3670 4305 5 Fonds forestier	20'107.50	2.68	0.00	20'110.18
9120.5	Raiffeisen Lavaux CH17 8080 8006 3259 4850 0 Fonds immobilier	28'938.93	3.86	0.00	28'942.79
9120.8	Raiffeisen Lavaux CH75 8080 8006 4445 1812 2 Fds compl aide sociale	5'689.34	0.50	0.00	5'689.84
9120.9	Raiffeisen Lavaux CH75 8080 8004 5502 7748 4 Fonds Fritz Westphal	72'239.98	9.63	0.00	72'249.61
9120.90	Raiffeisen Lavaux CH84 8080 8003 8992 2205 2 Fds entretien concess. Haeberli	101'170.31	13.49	236.95	100'946.85
9120.901	Raiffeisen Lavaux CH38 8080 8005 7581 0730 9 Fds entretien concess. Villard	26'851.35	3.58	500.00	26'354.93
9120.97	Raiffeisen Lavaux CH63 8080 8008 6458 9046 4 Fonds Scheuchzer	4'208.18	0.37	0.00	4'208.55
9120.99	Raiffeisen Lavaux CH80 8080 8007 5212 7487 4 Fonds orgues et vitraux	60'242.92	9'607.08	0.00	69'850.00
9123	Terrains et bâtiments du patrimoine financier	1'725'284.75	0.00	27'500.00	1'697'784.75
9123	Immeubles patrimoine financier	1'374'159.50	0.00	0.00	1'374'159.50
9123.71	Réfection toitures bâtiments-préavis 334 CHF 550'000	351'125.25	0.00	27'500.00	323'625.25
9128	Vigne	0.00	0.00	0.00	0.00

Bilans comparés

Rubrique	Titre	Comptes 2020	Mouvements 2021		Comptes 2021
			Doit	Avoir	
9129	Autres biens du patrimoine financier	33'500.00	0.00	10'300.00	23'200.00
9129	V i n	33'500.00	0.00	10'300.00	23'200.00
913	ACTIFS TRANSITOIRES	79'596.00	195'536.78	98'848.77	176'284.01
9139	Actifs transitoires	79'596.00	195'536.78	98'848.77	176'284.01
9139	Actifs transitoires	79'596.00	195'536.78	98'848.77	176'284.01
914	PATRIMOINE ADMINISTRATIF	2'205'475.72	553'037.66	44'300.00	2'714'213.38
9141	Ouvrages de génie civil et d'assain. à amortir	407'997.65	53'018.10	0.00	461'015.75
9141	Ouvrages de génie civil et d'assainissement - routes	155'217.45	53'018.10	0.00	208'235.55
9141.60	Amén et mod trafic Lignières, préavis 309 - CHF 28 850 + préavis 342 - CHF 480 000	252'780.20	0.00	0.00	252'780.20
9143	Bâtiments et constructions à amortir	458'500.00	0.00	18'300.00	440'200.00
9143.10	Grange à Palley	458'500.00	0.00	18'300.00	440'200.00
9144	Installations des services industriels	1'309'793.12	500'019.56	20'500.00	1'789'312.68
9144	Réseau d'eau	1'103'766.67	500'019.56	0.00	1'603'786.23
9144.7	Aménagement de l'adduction des sources- Préavis no 323 CHF 295'315	206'026.45	0.00	20'500.00	185'526.45
9145	Forêts	0.00	0.00	0.00	0.00
9146	Mobilier, machines et véhicules à amortir	24'500.00	0.00	5'500.00	19'000.00
9146.1	Véhicule	24'500.00	0.00	5'500.00	19'000.00
9149	Autres biens	4'684.95	0.00	0.00	4'684.95
9149	Autres biens (révision du PGA)	4'684.95	0.00	0.00	4'684.95
92	PASSIF	-6'594'419.52	549'474.24	1'167'763.82	-7'212'709.10

Bilans comparés

Rubrique	Titre	Comptes 2020	Mouvements 2021		Comptes 2021
			Doit	Avoir	
920	ENGAGEMENTS COURANTS	-5'379.86	188'551.18	189'393.76	-6'222.44
9200	Créanciers	0.00	162'504.41	162'699.86	-195.45
9200	Créanciers	0.00	122'549.61	122'745.06	-195.45
9200.01	Acomptes chauffage, eau chaude Papille	0.00	39'954.80	39'954.80	0.00
9204	Participations et subventions à verser	0.00	0.00	0.00	0.00
9209	Autres engagements courants	-5'379.86	26'046.77	26'693.90	-6'026.99
9209.3	Divers dépôt clé abri PC	-255.00	0.00	0.00	-255.00
9209.31	Dépôt clé GastroVert	-1'230.00	30.00	30.00	-1'230.00
9209.32	Dépôt - consignation clé buanderie	-1'110.00	50.00	100.00	-1'160.00
9209.33	ACPRS Taxe déchets	-1'433.50	23'797.25	23'465.00	-1'101.25
9209.34	Dépôt carte déchetterie intercommunale	-360.00	0.00	0.00	-360.00
9209.35	TVA due service des eaux	-991.36	2'169.52	3'098.90	-1'920.74
921	DETTES A COURT TERME	0.00	0.00	0.00	0.00
9210	Banques	0.00	0.00	0.00	0.00
922	EMPRUNTS MOYEN ET LONG TERME	-1'888'750.00	57'500.00	0.00	-1'831'250.00
9221	Emprunt par obligation simple	-1'888'750.00	57'500.00	0.00	-1'831'250.00
9221.6	PostFinance SA, 1,35 %, 20.07.2018-20.07.2033	-940'000.00	30'000.00	0.00	-910'000.00
9221.7	CIP emprunt 301181.1 Grange à Palley 1.9% 2014-31.05.2024	-457'500.00	18'500.00	0.00	-439'000.00
9221.8	CIP emprunt 301218.1 réfect toitures 2.45 % 2014-30.11.2034	-491'250.00	9'000.00	0.00	-482'250.00
925	PASSIFS TRANSITOIRES	-187'790.01	187'150.01	101'627.71	-102'267.71

Bilans comparés

Rubrique	Titre	Comptes 2020	Mouvements 2021		Comptes 2021
			Doit	Avoir	
9259	Passifs transitoires	-187'790.01	187'150.01	101'627.71	-102'267.71
9259	Passifs transitoires	-187'790.01	187'150.01	101'627.71	-102'267.71
928	FINANCEMENTS SPECIAUX ET FONDS DE RESERVE	-3'551'879.79	116'273.05	380'241.44	-3'815'848.18
9280	Fonds alimentés par des recettes affectées	-226'717.09	0.00	67'241.44	-293'958.53
9280.01	Fonds de réserve pour réseau d'eau CH44 8080 8008 0905 5271 1	-108'695.89	0.00	25'793.74	-134'489.63
9280.02	Fonds de réserve épuration CH19 8080 8001 4010 6650 1	-118'021.20	0.00	41'447.70	-159'468.90
9282	Fonds de réserve	-3'325'162.70	116'273.05	313'000.00	-3'521'889.65
9282	Provision pour créances d'impôt	-162'000.00	44'000.00	0.00	-118'000.00
9282.0	Réserve forestière CH07 8080 8005 3670 4305 5 Fonds forestier	-17'882.05	3'422.30	0.00	-14'459.75
9282.12	Fonds Egalisation des résultats	-60'000.00	0.00	0.00	-60'000.00
9282.13	Provision PCS péréquation indirecte	-100'145.00	63'924.00	290'000.00	-326'221.00
9282.14	Provision péréquation directe	0.00	0.00	23'000.00	-23'000.00
9282.3	Réserve immobilière CH17 8080 8005 3259 4850 0 Fonds immobilier	-28'812.65	0.00	0.00	-28'812.65
9282.5	Réserve Fonds complémentaire à l'aide sociale CH75 8080 8006 4445 1812 2	-5'664.55	0.00	0.00	-5'664.55
9282.6	Fonds Fritz Westphal CH75 8080 8004 5502 7748 4	-76'644.95	0.00	0.00	-76'644.95
9282.71	Fonds rest. Eglise	-14'300.05	0.00	0.00	-14'300.05
9282.72	Fonds entretien abri PC	-6'960.00	0.00	0.00	-6'960.00
9282.8	Réserve compens. place de parc	-68'000.00	0.00	0.00	-68'000.00
9282.82	Fonds Mme Anna Gilliéron	-58'691.60	0.00	0.00	-58'691.60
9282.90	Fonds entretien concession Haeberli CH84 8080 8003 8992 2205 2	-100'724.90	236.95	0.00	-100'487.95
9282.901	Fonds entretien concessions Villard CH38 8080 8005 7581 0730 9	-26'226.05	500.00	0.00	-25'726.05
9282.93	Réserve abri P.C.	-10'476.55	0.00	0.00	-10'476.55
9282.94	Réserve pour travaux futurs	-2'524'464.55	0.00	0.00	-2'524'464.55
9282.97	Fonds relevage des orgues CH80 8080 8007 5212 7487 4	-59'980.00	0.00	0.00	-59'980.00
9282.98	Fonds Scheuchzer CH63 8080 8008 6458 9046 4	-4'189.80	4'189.80	0.00	0.00
929	CAPITAL	-960'619.86	0.00	496'500.91	-1'457'120.77
9290	Capital	-960'619.86	0.00	496'500.91	-1'457'120.77
9290	Capital	-960'619.86	0.00	496'500.91	-1'457'120.77



Commune de Saint-Saphorin (Lavaux)



Organisation
des Nations Unies
pour l'éducation,
la science et la culture



• **Lavaux, vignoble en terrasses**
• inscrit sur la Liste
• du patrimoine mondial
• en 2007
•

Inventaire du patrimoine administratif et financier



PARCELLES EN PROPRIETE

NO	LIEU	AFFECTATION	SURFACE	No police ECA	Valeur assurée ECA	ESTIMATION FISCALE	BILAN
4	Vers le Lac	place jardin, vignes	93			900.00	9143
5	Vers le Lac	place jardin	352			-	9143
6	Chemin du Chapon	habitation, place jardin / Chapon 11-13	123	4	2 031 140.00	655 000.00	9123
35	St-Saphorin	bâtiment, place jardin	6			-	9143
46	St-Saphorin	habitation, place jardin / St-Germandaz	522	49	1 522 291.65	950 000.00	9123
52	St-Saphorin	église, place jardin	414	56	4 951 250.00	-	9143
55	Chemin Neuf	habitation, place jardin / Epicerie	132	64	1 303 600.00	250 000.00	9123
58	St-Saphorin	bâtiment / bûcher	30	57	78 791.67	-	9143
68	Vers le Lac	bâtiment, place jardin	65			-	9143
84	Chemin du Collège	bâtiment de l'administration	536	68	2 652 650.00	150 000.00	9143
86	Chemin du Collège	bâtiment de l'administration / local du feu	81	226	183 750.00	-	9143
87	Chemin du Collège	bâtiment agricole, place jardin / Palley	196	69	461 250.00	300 000.00	9143
162	La St-Germandaz	bâtiment public / abri PCi	527	224	1 111 979.17	8 000.00	9143
165	La St-Germandaz	vignes, place jardin	5281			77 000.00	9123
171	La Grand Vigne	vignes, place jardin	4150			60 000.00	9123
210	Dessous les Pierres Neyres	vignes, bâtiment	367			5 100.00	9123
233	Les Faverges	vignes, bâtiment	904			14 000.00	9123
426	Place du Peuplier	habitation, place jardin / Marie Chevalley	68	50	2 655 310.00	310 000.00	9123
464	Lignièrès	bâtiment, place jardin / hangar	19	175	13 020.83	-	9143
466	Lignièrès	église, place jardin	82	180	187 500.00	-	9143
468	Lignièrès	pré champ	918			500.00	9123
472	Lignièrès En Bas	place jardin / couvert fontaine publique	76	227	36 770.83	-	9143
494	Dessous Lignièrès	vignes	2230			32 000.00	9123
499	Les Pierres-Neyres	bâtiment, pré champ / réservoir	28	229	62 291.67	-	9144
512	Pré à la Blanche	pré champ	947			1 000.00	9123
515	En Cheseaux	bâtiment, forêt, pré champ / réservoir	617	222	581 875.00	-	9144
633	Sur la Fontaine	pré champ	400			-	9143
	Lignièrès En Haut	domaine public / couvert fontaine		228	21 947.91		9143
	Les Faverges	réservoir		220	1 172 812.50		9144
	Bains Reymond - DP 67	cabines de plage		275	52 200.00		9143
4219	Les Planettes, Chardonne	bâtiment, place jardin	771			-	
288	Mont Chervet, Puidoux	forêt	46372			9 600.00	9145
350	La Vulpillière, Puidoux	forêt	3951			1 000.00	9145
433	La Vulpillière, Puidoux	forêt, route / refuge	92475	876	41 666.67	19 000.00	9145
880	Le Bois de l'Haut, Puidoux	forêt	9124			1 900.00	9145
881	Le Bois de l'Haut, Puidoux	forêt	35091			7 100.00	9145
1453	Au Moulinet, Puidoux	bâtiment, forêt / réservoir démol	201			-	9145
3344	DDP Chardonne, Au Bugnon	source	0				9144
3345	DDP Chardonne, Au Bugnon	source	0				9144
	Ch des Rueyres, Chardonne	local d'exploitation - réservoir		1985	151 200.00	-	9144
						-	
TOTAUX / SURFACE / ESTIMATION FISCALE			207149		19 273 297.90	2 852 100.00	



Commune de Saint-Saphorin (Lavaux)



Organisation
des Nations Unies
pour l'éducation,
la science et la culture



• **Lavaux, vignoble en terrasses**
• inscrit sur la Liste
• du patrimoine mondial
• en 2007

Tableau des investissements



LISTE DES INVESTISSEMENTS

Etat du 31.12.2021

Compte au bilan	Objet	Durée amortisse ment	Année de réalisation	Montant initial	Subventions	Reprise de réserves/finan cement	Participations de tiers	Amortissements annuels cumulés 2003- 2021			Solde au 31.12.2021 par préavis	Solde au 31.12.2021 par compte	Amortissement annuel obligatoire	
Patrimoine administratif								oblig. 331	330	suppl. 332				
	9141	Ouvrages gén civ assain - routes pr 369, 379,390	30 ans	2017-2021	180 191.05						58 535.30	121 655.75		
	9141	Ouvrages gén civ assain - routes pr 321	30 ans	2017	6 462.00							6 462.00		
	9141	Ouvrages gén civ assain - routes pr 380	30 ans	2018-2021	120 256.40	20000.00		20138.60				80 117.80	208 235.55	
9141.1	Coulisse EC St-Germandaz, préavis 358		2016-2017	46 904.80						46 904.80	-			
9141.1	Mise séparatif ruelle à Gilles, préavis 225		???? - 2007	5 171.90			5 000.00	171.90			-		-	
9141.1	Ouvrages gén civ ass - épuration pr 382		2018	55 746.85						55 746.85	-		-	
9141.3	Rte Chardonne, eau potable, préavis 235		????	1.00				1.00			-			
9141.4	crédit étude parking, préavis 255 et 263		2005-2008	117 337.35			2 200.00	115 137.35			-			
9141.40	Etude Transitec, préavis 326		2014	50 171.95				50 171.95			-			
9141.41	crédit étude parking, préavis 338		2014-2015	68 506.10				68 506.10			-			
9141.5	crédit parking préavis 283		2008-2012	406 676.55			4 129.25	402 547.30			-			
9141.6	Réf mur Pierre-Neyres Ogoz préavis 311		2012-2014	69 684.00				27 510.00		42 174.00	-			
9141.60	Am mod trafic Lignièrès, préavis 309, 9123.8		2012-2015	50 403.30										
9141.60	Am mod trafic Lignièrès, préavis 342	30 ans	2015-2019	363 376.90			11 000.00			150 000.00	252 780.20	252 780.20		
9141.61	Réf Ch de la Poste préavis 320, 9123.80		2013	63 000.00				25 200.00		37 800.00	-			
9141.62	Pl du Peuplier préavis 317, 9123.9		2012-2015	11 107.40				11 107.40			-			
9141.63	Réam pl Peuplier, préavis 341, 9123.91		2014	17 817.05						17 817.05	0.00		bloqué	
9143	Immeubles du patrimoine administratif			190 000.00				203 000.00		51 448.85	-			
9143	agrandissement ecopoint préavis 346		2015-2016	64 448.85										
9143.10	Grange à Palley	30 ans	2014	550 000.00				109 800.00			440 200.00	440 200.00	18 300.00	
9143.3	Construction réservoir Lignièrès			330 000.00				330 000.00			-			
9143.4	Abri PC			244 000.00				244 000.00			-		-	
9143.6	Réfection Caveau des Vignerons, préavis 273		2007	96 176.80				96 176.80			-			
9143.7	Réfection Ancien Collège, préavis 287		2010	66 485.25				66 485.25			-			
9143.8	Réfection cloches église, préavis 293		2011	30 245.00				30 245.00			-			
9143.9	Réfection intérieure Temple, préavis 316		2013	65 305.50				32 500.00		32 805.50	-			
9144.0	Réseau d'eau, préavis 347		2016	91 999.00				91 999.00			-			
9144	Réseau d'eau, préavis 348	30 ans	2015	1 716 421.33	60 635.10					52 000.00	1 603 786.23	1 603 786.23	26 000.00	
9144.2	Recaptage source Rocher, préavis 242 et 258		2004-2006	128 761.55				128 761.55			-			
9144.3	Déviation collecteur En Perche, préavis 286		2009-2010	241 768.80			145 061.25	96 707.55			-		-	
9144.4	Etablissement PDDE, préavis 259		2012-2013	22 955.65	1 814.00			21 141.65			-			
9144.5	Elaboration PGEE, préavis 248		2013-2016	56 788.05	30 083.00		9 900.00	6 965.05		9 840.00	-			
9144.6	Entretien ruisseaux, préavis 315		2012	51 851.60	29 036.90			22 814.70			-			
9144.60	Entretien ruisseau Salenche, préavis 328		2014	28 656.00	16 620.50			12 035.50			-		-	
9144.7	Adduction des sources, préavis 323	15 ans	2013-2016	314 963.45	6 437.00			82 000.00		41 000.00	185 526.45		20 568.43	
9144.7	Réseau d'eau - préavis 373	30 ans	2018	19 819.31				19 819.31			-	185 526.45		
9145.0	Forêt			1.00				1.00			-			
9146.1	Véhicule	8 ans	2019	48 465.00			5 000.00	11 000.00		13 465.00	19 000.00	19 000.00		
9146.2	Véhicule		2013	33 189.00				33 189.00			-			
9149	Autres biens révision du PGA, préavis 381	5 ans	2019	4 684.95							4 684.95	4 684.95		
Total patrimoine administratif				6 029 800.69	164 626.50	-	202 429.10	2 319 175.05		629356.66	2 714 213.38	2 714 213.38	64 868.43	



LISTE DES INVESTISSEMENTS

Etat du 31.12.2021

Compte au bilan	Objet	Durée amortisse- ment	Année de réalisation	Montant initial	Subventions	Reprise de réserves/finan- cement	Participations de tiers	Amortissements annuels cumulés 2003- 2021			Solde au 31.12.2021 par préavis	Solde au 31.12.2021 par compte	Amortissement annuel obligatoire
Patrimoine financier *													
9120.1	Titres et placements			33 710.30				23 710.30			10 000.00	10 000.00	
9123	Immeubles			1 325 500.00							1 325 500.00		
9123	Immeuble - préavis 362		2017	150 239.25				150 239.25			-		
9123	Immeubles - préavis 365		2017	30 665.90				30 665.90			-		
9123	Immeubles - préavis 365		2018	48 659.50				-			48 659.50	1 374 159.50	
9123.1	Vigne Abri PC			1.00				1.00			-		
9123.2	Terrain Lignièrès - parcelle 468			1.00				1.00			-		
9123.5	Rempl conduites Chevalley		2005	98 411.50				98 411.50			-		
9123.6	Réf extérieure La Savoyarde		2007-2008	73 298.15	36 481.00			36 817.15			-		
9123.6	Réf La Savoyarde et Pestalozzi		2005	19 608.10				19 608.10			-		
9123.7	Crédit étude 5 bât, préavis 307		2012-2015	27 622.50				27 622.50			-		
9123.71	réfection toitures préavis 334		2014-2015	533 555.25	17 430.00			192 500.00			323 625.25	323 625.25	
Total patrimoine financier				2 307 562.15	53 911.00			-	555 866.40		1 697 784.75 1 697 784.75	1 707 784.75	
* Amortissement non obligatoire													