



Commune  
de  
Saint-Saphorin  
(Lavaux)



Organisation  
des Nations Unies  
pour l'éducation,  
la science et la culture



Lavaux, vignoble en terrasses  
inscrit sur la Liste  
du patrimoine mondial  
en 2007

Rapport de gestion et  
comptes 2024



1071 Saint-Saphorin, le 3 juin 2025

Municipalité  
de  
St-Saphorin  
(Lavaux)



Organisation  
des Nations Unies  
pour l'éducation,  
la science et la culture



Lavaux, vignoble en terrasses  
inscrit sur la Liste  
du patrimoine mondial  
en 2007

## **AU CONSEIL COMMUNAL DE SAINT-SAPHORIN**

### **Préavis municipal no 439-2025**

### **Rapport de gestion pour l'année 2024**

---

Monsieur le Président,  
Mesdames et Messieurs les Conseillères et Conseillers,

Conformément aux dispositions de la Loi sur les communes du 28 février 1956, dont la dernière modification est entrée en vigueur le 1<sup>er</sup> juillet 2013, du règlement sur la comptabilité des communes du 14 décembre 1979 et de l'art. 93 du règlement du Conseil communal de Saint-Saphorin du 30 juin 2020, la Municipalité a l'honneur de vous présenter ci-après son rapport annuel sur la gestion des comptes et des biens communaux pour l'année 2024.

Ces derniers ont été soumis à l'organe de révision qui a fait son contrôle le 15 avril 2025 conformément aux directives édictées par l'Etat de Vaud.

Ce rapport est accompagné des comptes donnant à chacune et à chacun un aperçu des finances communales.

La Municipalité vous souhaite une très bonne lecture.

#### **Considérations générales**

L'exercice 2024 met une nouvelle fois en lumière la situation financière contrastée de la commune. Bien que son potentiel fiscal soit élevé — comme en témoigne la valeur du point d'impôt par habitant —, la commune continue de faire face à des difficultés structurelles sur le plan financier.

Cette situation paradoxale s'explique notamment par un déséquilibre persistant entre les charges de fonctionnement, les besoins d'investissement et les recettes disponibles. La commune se voit contrainte de recourir à l'emprunt pour financer ses investissements, ce qui fragilise sa marge de manœuvre budgétaire à moyen et long terme.

L'année 2024 a également été marquée par l'achèvement d'un chantier d'envergure : la fin des travaux de rénovation de la route du Lac en traversée de localité. Cet important projet contribue à améliorer la sécurité, la fluidité du trafic et la qualité de vie du bourg.

Au-delà des considérations financières et des réalisations concrètes, le rapport de gestion 2024 met en lumière l'ensemble des tâches accomplies tout au long de l'année par la Municipalité et le personnel communal. Il témoigne de leur engagement quotidien au service des habitantes et habitants, dans des domaines aussi variés que l'administration, la sécurité, l'environnement ou encore la vie locale.

Ce rapport vise ainsi à offrir une vision transparente et complète de la gestion communale, tout en soulignant les défis à relever pour assurer la pérennité des prestations et le développement harmonieux de notre commune.

Le compte de fonctionnement montre un excédent de produits de CHF 17'648.14, alors que le budget prévoyait un excédent de charges de CHF 90'618.00, ce résultat favorable étant principalement dû à une gestion rigoureuse et prudente des finances communales par la Municipalité, qui a veillé à contenir les dépenses. La marge d'autofinancement est de CHF -414'880.34.

Le détail complet des comptes des associations intercommunales est à disposition dans les rapports idoines.

## 1. ADMINISTRATION GENERALE



CHF 501'827.95  
de charges  
CHF 79'51.10  
de revenus

→ Traitement du personnel > répartition dans les comptes idoines (nature 301)  
→ Reliure de deux procès-verbaux (111.310.00)  
→ Pas d'activité du groupement défense anti-grêle en 2024 (111.352.40)

### 10 Autorités

#### Conseil communal

La composition du bureau du Conseil communal a été la suivante :

	Jusqu'au 30 juin 2024	Dès le 1 <sup>er</sup> juillet
Président	M. Philippe de Micheli	M. Philippe de Micheli
1 <sup>er</sup> vice-Président	M. Sacha Chayestémehr	M. Sacha Chayestémehr
2 <sup>ème</sup> vice-Président	Mme Sophie Pantet	M. Christopher Simone
Scrutateurs	M. Marjanco Madzovski M. Simon Ferrari	M. Marjanco Madzovski M. Simon Ferrari
Scrutateurs suppléants	Mme Charlotte Fernandez M. Christian Bergmaier	Mme Charlotte Fernandez M. Christian Bergmaier
Secrétaire	M. Patrice Bocquet	M. Patrice Bocquet
Secrétaire suppléant	M. Jean-Marc Alder	M. Jean-Marc Alder

Le 24 juin 2025, le Conseil a assermenté trois nouveaux Conseillers communaux, à savoir Mme Marlène Brunner et MM. Christopher Simone et Jason Staiff.



## Commissions du Conseil communal

Commission de gestion – finances (élue pour cinq ans)

Membres : Mme Odette Menétrey, Présidente  
M. Sacha Chayestémehr  
Mme Isabelle Meystre, élue le 3 juin 2024  
M. Jacques Cossy, élu le 3 juin 2024  
Isabel Villalba Schmid, démission en février 2024

Commission de recours en matière d'impôt :

Membres : M. Jacques Cossy  
M. David Ferrari  
Mme Sophie Pantet  
Suppléants : M. Éric Fasquel  
Mme Charlotte Fernandez

## Délégué-e-s aux Conseils intercommunaux pour la législature 2021-2026

Association intercommunale pour l'épuration des eaux usées et la gestion des déchets (ACPRS)

Délégué(e)s : M. Jean-Marc Alder  
Mme Laurence Dellieu  
M. Zoran Dragojlovic  
M. Christophe Pinget

Association Police Lavaux (APOL)

Délégué : M. Bernard Chevalley  
Suppléante : Mme Nirmala Rilliet

Association scolaire Centre Lavaux (ASCL)

Déléguée : Mme Géraldine Aymon  
Suppléante : Mme Anne Payot

Organisation régionale de la protection civile (ORPCi)

Délégué : M. Éric Fasquel  
Suppléante : Mme Anne Payot

La Municipalité a déposé sur le bureau du Conseil communal les préavis suivants :

Séance	Préavis	Statut
24 juin	430 Rapport de gestion et comptes 2023	Approuvé
7 octobre	431 Arrêté d'imposition pour l'année 2025	Approuvé
	432 Demande de crédit de CHF 28'000.- TTC pour l'entretien des espaces verts, arbres et haies du cimetière	
13 décembre	433 Budget pour l'année 2025	Approuvé avec amendement
	434 Demande de crédit de CHF 603'626.- pour la réalisation de mesures de protection contre les chutes de pierres et blocs – Dangers naturels – Secteurs En Cheseaux, Lignièrès, Sous-Cremières, Ogoz et Ogoz Ouest	Refusé
	435 Ajustement du bilan pour passage au système MCH2	Approuvé

## Votations et élections



3 dépouillements  
réalisés par le bureau du  
Conseil

290 électeurs et électrices,  
dont  
27 étrangers

## Motions, postulats et interpellations

Aucun postulat, motion, projet ou interpellation n'a été déposé durant l'année.

## Municipalité

<b>Gérald Vallélian</b>	<b>Laurette Ruchonnet</b>	<b>Gilles Guex</b>	<b>Mauro Contardo</b>	<b>Jean-Claude Chevalley</b>
Syndic	Municipale	Municipal	Municipal	Municipal
23.05.2012	01.07.2011	01.07.2011	07.05.2012	01.07.2021
Administration, domaines, routes, vignes, développement durable	Urbanisme, parcs et promenades, cimetière, sports	SI, eaux, déchets, informatique et vente de vin	Finances et sécurité publique	Affaires sociales, bâtiments, éclairage public cultes et écoles
<b>Délégations</b>	<b>Délégations</b>	<b>Délégations</b>	<b>Délégations</b>	<b>Délégations</b>
<ul style="list-style-type: none"> <li>• Commission de la taxe de séjour</li> <li>• Bureau de la CIL</li> <li>• Société de développement</li> <li>• MVT</li> <li>• Triage de Lavaux</li> <li>• Groupement de défense contre la Grêle à Lavaux</li> <li>• Association pour la défense des intérêts audiovisuels de la région Riviera-Chablais-Pays-d'Enhaut</li> <li>• Comité LPM</li> <li>• Fondation en faveur des familles du cercle de St-Saphorin</li> <li>• Fondation la Colline</li> <li>• Fondation Jean-Villard-Gilles</li> </ul>	<ul style="list-style-type: none"> <li>• CIL</li> <li>• Associations Lavaux en Train et Lavaux Express</li> <li>• Société des améliorations foncières</li> <li>• Comité de l'UAPE (CVE)</li> <li>• Lausanne-Marathon</li> <li>• Conseil intercommunal de l'ASCL</li> </ul>	<ul style="list-style-type: none"> <li>• Codir ACPRS</li> <li>• EauService</li> <li>• Appellation Saint-Saphorin</li> <li>• Caveau des vigneron</li> </ul>	<ul style="list-style-type: none"> <li>• Codir de l'APOL</li> <li>• Conseil intercommunal de l'ACPRS</li> <li>• Commission consultative du feu</li> <li>• ORPCi</li> <li>• Fonds intercommunal de réserve pour l'achat et le renouvellement d'unités de sauvetage</li> <li>• Télélavaux</li> </ul>	<ul style="list-style-type: none"> <li>• Codir ASCL</li> <li>• Assemblée de paroisse</li> <li>• Conseil intercommunal de l'ACPRS</li> <li>• Entraide familiale</li> <li>• Hôpital Lavaux</li> <li>• Conseil intercommunal de l'ARAS Riviera</li> </ul>

Durant l'année 2024, l'Exécutif a tenu 44 séances (44 en 2023). Ces séances se tiennent le mardi à 18h30.

Conformément aux dispositions de l'article 141 de la loi sur les communes, la traditionnelle inspection annuelle de Monsieur le Préfet a eu lieu le 27 novembre. À cette occasion, les différents registres communaux et documents ont été reconnus comme régulièrement tenus et observés.

M. le Préfet s'est également entretenu avec la Municipalité, la Secrétaire municipale, le Boursier, le Président du Conseil communal et le Secrétaire du Conseil sur les affaires courantes et les projets de la commune.

## 111 - Administration



5 employés permanents  
représentant  
2.7 EPT

CHF 262'869.45  
de charges salariales  
hors charges sociales réparties  
dans les différents centres de  
coûts  
CHF 260.250.05 en 2023

### 111.301.10 - Traitement du personnel

Les heures réalisées par les employés communaux sont réparties dans les différents comptes idoines (comptes par nature 301).

#### Personnel communal

Le personnel communal est composé de :

Nom	Fonction	Entrée en fonction	Taux
Mme Laurence Negro-Chochard	Secrétaire municipale	1 <sup>er</sup> juillet 2009	70%
M. Roger Stettler	Boursier communal	1 <sup>er</sup> juin 2015 dès le 1 <sup>er</sup> janvier 2023 dès le 1 <sup>er</sup> janvier 2024	30% 35% 40%
Mme Anne-Marie Gisler	Collaboratrice au secrétariat	23 juin 2022	30%
M. Jonathan Schaer	Employé communal	1 <sup>er</sup> mai 2019 dès le 1 <sup>er</sup> juillet 2022	80% 90%
M. Thierry Muser	Collaborateur au service de voirie et conciergerie	15 novembre 2020 dès le 1 <sup>er</sup> janvier 2023	30% 40%

#### Personnel auxiliaire

La Municipalité emploie également le personnel auxiliaire suivant :

Nom	Fonction	Entrée en fonction	Taux
Mme Natacha Fasquel	Gestion salon-lavoir	1 <sup>er</sup> janvier 2014	auxiliaire
Mme Marie-L. Chevalley	Gestion du temple	1 <sup>er</sup> août 2012	auxiliaire
M. Peter Braganza	Organiste	14 avril 1997	auxiliaire
M. Baptiste de Micheli	Marguillier	1 <sup>er</sup> janvier 2021	auxiliaire
Mlle Clara Pinget	Marguillière	1 <sup>er</sup> janvier 2022	auxiliaire
M. Thierry Bron	Vigneron-tâcheron	jusqu'au 28 mai 2024	indépendant
Mme Alizée Bujard	Vigneronne-tâcheronne	de juin à octobre 2024	indépendante
Mme Maxine Chappuis	Vigneronne-tâcheronne	dès novembre 2024	indépendante

#### Naturalisations

La procédure de naturalisation comprend de nombreuses étapes (commune, canton et Confédération) et dure environ 18 mois. Il appartient à la commune de faire passer un test de connaissances élémentaires à tout requérant à la naturalisation dès 12 ans, à l'exception des candidats ayant suivi leur scolarité obligatoire en Suisse (5 ans minimum) ou dérogation décidée par le canton.

Il incombe également à la commune de rédiger un rapport d'enquête pour chaque personne comprise dans la demande. Ce dernier est établi par l'APOL sur la base de documents à fournir par les candidats et d'un entretien échangé avec eux.

Trois dossiers de demandes de naturalisation ont été déposés en 2024. La Municipalité a procédé à l'audition de deux candidats durant l'année.

Aucune naturalisation facilitée n'a été approuvée par la confédération, avec bourgeoisie de Saint-Saphorin.

### Archives communales

M. Bocquet, Conseiller communal, est intervenu lors de la séance du Conseil du 24 juin 2024 concernant la tenue des archives. Selon sa remarque, un point est ajouté au présent rapport, conformément à la loi sur les archives.

Une ligne a été portée au budget 2025 pour les travaux suivants :

- Suivi annuel du préarchivage et de l'archivage de l'administration communale (CHF 2'845.-) ;
- Mise à niveau avant suivi (CHF 2'471.-) ;
- Reclassement et vérification des archives après déménagement (CHF 4'880.-).

Les archives sont actuellement réparties comme suit :

Archives courantes	<ul style="list-style-type: none"> <li>• 45% entreposé dans le galetas de l'Ancien Collège ;</li> <li>• 55% rangé dans l'abri de protection civile ;</li> <li>• Dernière épuration : 2016</li> </ul>
Archives intermédiaire	<ul style="list-style-type: none"> <li>• 60% entreposé dans le galetas de l'Ancien Collège ;</li> <li>• 40% rangé dans l'abri de protection civile ;</li> <li>• Dernière épuration : 2013</li> </ul>
Archives historiques	<ul style="list-style-type: none"> <li>• Entreposées au galetas de l'église.</li> </ul>

Un regroupement dans le local de l'abri PC, qui a été aménagé afin de pouvoir accueillir dans des conditions idéales les archives communales, est prévu en 2025.

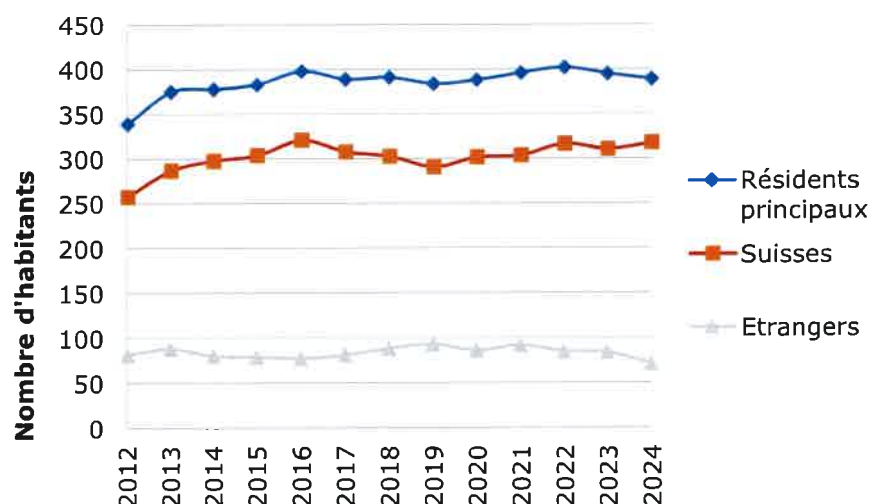
### 111 - Registre des habitants



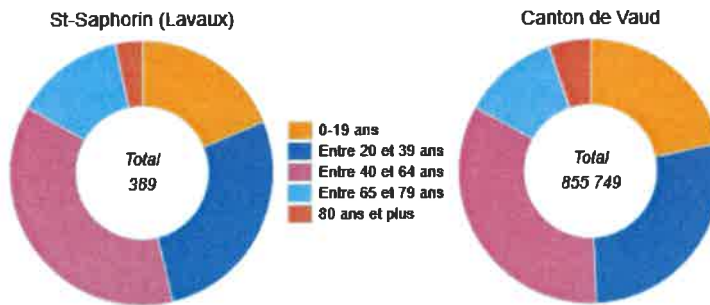
**389** résidents principaux  
(391 au 31.12.2023)  
**169** ménages

**64** habitants de 65 ans et plus  
**27** arrivées  
**28** départs  
**2** naissances  
**1** décès

### Evolution de la population des dix dernières années



**Population résidante permanente par âge**



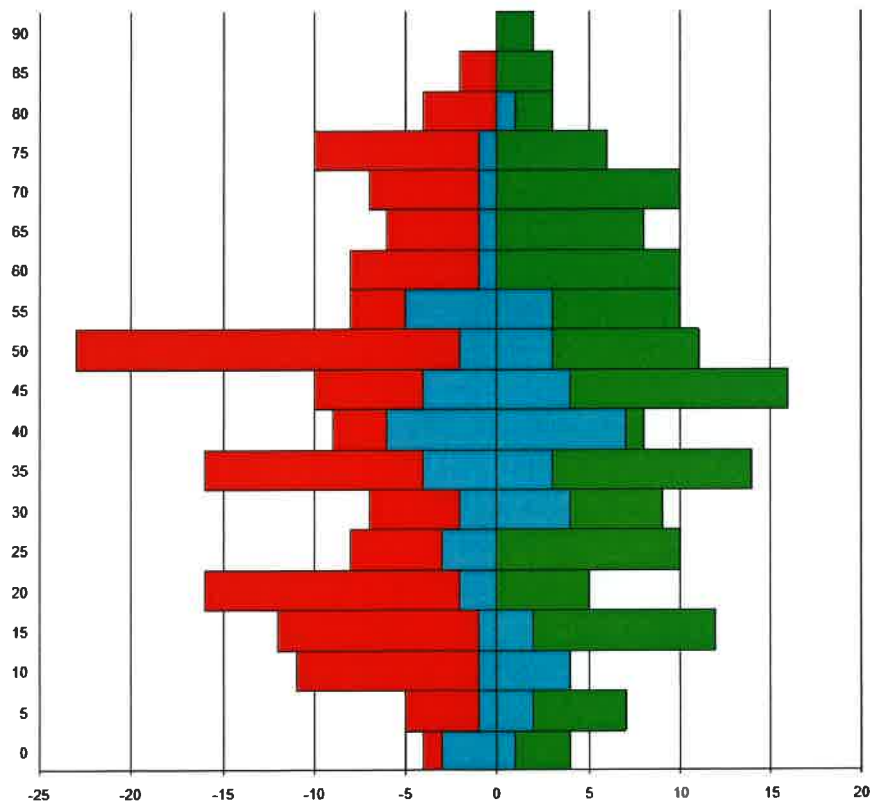
**Structure des ménages**



Source : STATVD, Statistique annuelle de la population + STATVD  
<https://cartostat.vd.ch/#c=home>

**Pyramide des âges**

■ Hommes (suisse)    ■ Femmes (suisse)  
■ Hommes (étranger)    ■ Femmes (étranger)



## 190 Service informatique



CHF 27'381.35  
de charges  
CHF 23'200.- au budget

→ Facturation de la 1ère phase  
MCH2 en 2024 au lieu de 2023  
(190.318.20)

Par le biais d'une convention signée le 4 juillet 2023, les communes vaudoises et le Canton ont affirmé leur volonté de renforcer leur lutte contre les cybermenaces en signant une convention pour la cybersécurité. Pour ce faire, une force d'intervention, appelée CSIRT pour Computer Security Incident Response Team, est opérationnelle dès le 1<sup>er</sup> janvier 2024.

Composée d'experts cybersécurité du centre opérationnel de sécurité (SOC) de la Direction générale du numérique et des systèmes d'information (DGNSI), elle pourra être renforcée, selon les situations de crise et leur gravité, par les experts de la cybercriminalité de la Police Cantonale Vaudoise (PolCant) ainsi que de spécialistes de la gestion de crise de l'Etat-major cantonal de conduite (EMCC).

Les coûts de cette force d'intervention sont partagés entre le canton et les communes vaudoises, à savoir un montant de base de CHF 300.- + un montant de CHF 0.47 par habitant.

Au niveau de l'infrastructure, du réseau informatique communal ainsi que des données, le partenaire informatique veille à satisfaire aux exigences (sécurisation du réseau, formation des utilisatrices et utilisateurs, documentation améliorée).

Le 5 décembre 2024, notre administration a participé à l'exercice de gestion de crise CYBER24 organisé par la Direction générale du numérique et des systèmes d'information (DGNSI) et l'Etat-major cantonal de conduite (EMCC).

Cet exercice visait à former les communes à la gestion des cybercrises en les immergeant dans un scénario de cyberattaque. Il a permis d'exercer les procédures de gestion de crise, tout en constituant un ensemble de documents de référence utiles pour de futures situations de crise.

## 2. FINANCES



CHF 770'049.81  
de charges

CHF 1'925'274.81  
de revenus

### 21 Impôts

#### 210.400.20 Impôt sur la fortune

CHF 101'834.34  
de revenus

CHF 247'296.36 en 2023

→ Corrections de plusieurs  
taxations années antérieures

Comparaison de la valeur du point d'impôt des sept dernières années :

Année	2018	2019	2020	2021	2022	2023	2024
Taux/hab	70	70	72	72	72	72	74
Valeur/hab	54.97	58.02	51.10	59.21	53.05	49.33	45.48
Point d'impôt	21'494	22'279	19'828	23'448	21'327	19'287	17'691

Impôts revenus personnes physiques et morales	2024	B 2024
Impôts ordinaires	1'206'510	1'303'000
Impôt foncier	131'464	130'000
<b>Total impôts ordinaires</b>	<b>1'337'975</b>	<b>1'433'000</b>
Impôts conjoncturels *	66'218	18'000
Autres impôts	4'878	5'000
Prélèvement à réserve	-7'000	0
<b>Total</b>	<b>1'402'071</b>	<b>1'456'000</b>

\* droits de mutation, impôt sur les successions et donations, part à l'impôt sur les gains immobiliers

Les revenus d'impôts sont en ligne avec les prévisions. Les impôts conjoncturels sont difficilement prévisibles et intègrent une augmentation de la provision pour débiteurs douteux de CHF 7'000.-. Le reste est expliqué par les droits de mutation et l'impôt sur les gains immobiliers.

### 22 Service financier

#### 220.390.91 - Imputations internes diverses (dépenses thématiques)

CHF 172'787.00

de charges

CHF 995'950.00 en 2023

→ Différence principalement due à  
la réfection de la route du Lac

#### 220.452.00 - Retour du Fonds de péréquation - année en cours

CHF 89'923.00

de revenu

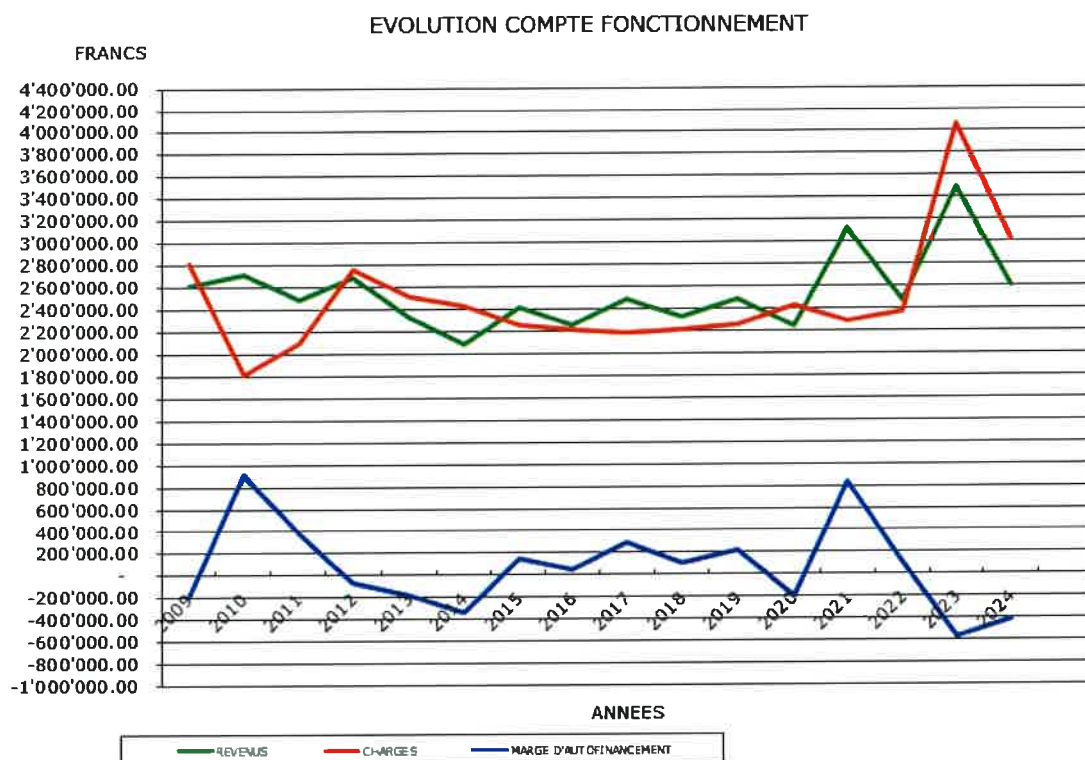
CHF 51'094.00 en 2023

→ Pour la deuxième année  
consécutive, nous recevons retour  
d'une contribution de solidarité en  
raison d'une valeur du point d'impôt  
inférieure à la moyenne cantonale

#### Contribution au fonds de péréquation

	R2024	B2024	R2023
Contribution au fonds de péréquation (y.c. antérieure)	<b>347'114</b>	418'073	452'028

## Tableau des charges et revenus de fonctionnement épurés et MA



### Synthèse de la péréquation financière

Cette charge est liée à la capacité contributive de la commune par rapport à la moyenne des communes vaudoises.

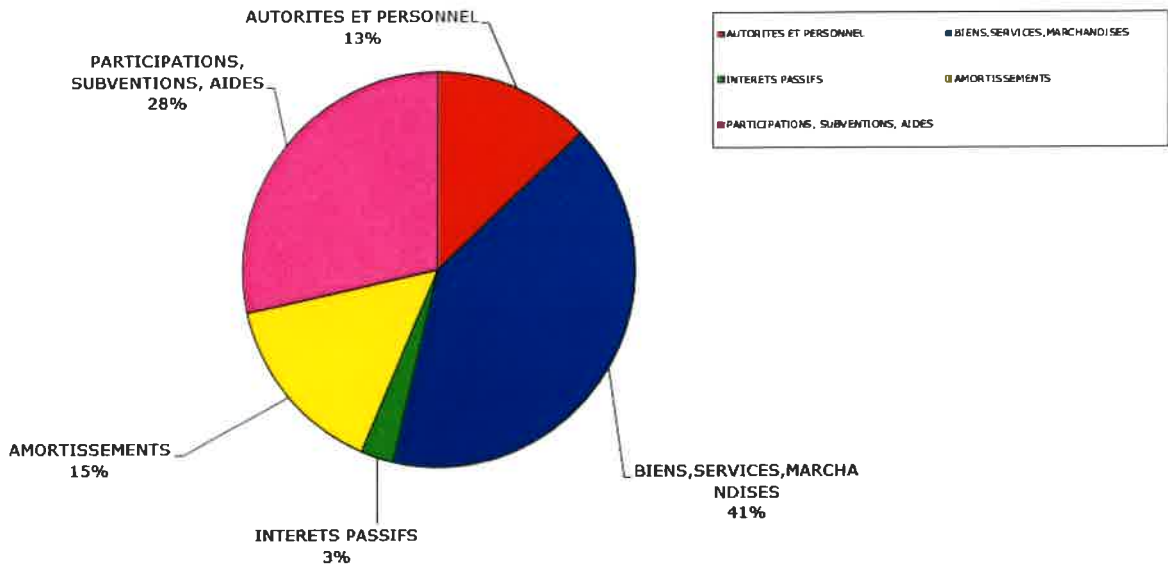
A titre de comparaison, le tableau ci-dessous met en évidence le poids de la charge de la contribution au fonds de péréquation et de la cohésion sociale nette en fonction de notre capacité contributive (revenus d'impôts).

	2024	B 2024	2023
Contribution au fonds de péréquation (y.c. antérieure)	347 114	418 073	486 957
Cohésion sociale (y.c. remboursements)	228 462	333 814	431 175
<b>Total des charges</b>	<b>575 576</b>	<b>751 887</b>	<b>918 132</b>
Part de la péréquation / total des revenus d'impôts	25%	29%	31%
Part de la cohésion sociale / total des revenus d'impôts	16%	23%	28%
<b>Total des charges péréquatives en %</b>	<b>41%</b>	<b>52%</b>	<b>59%</b>

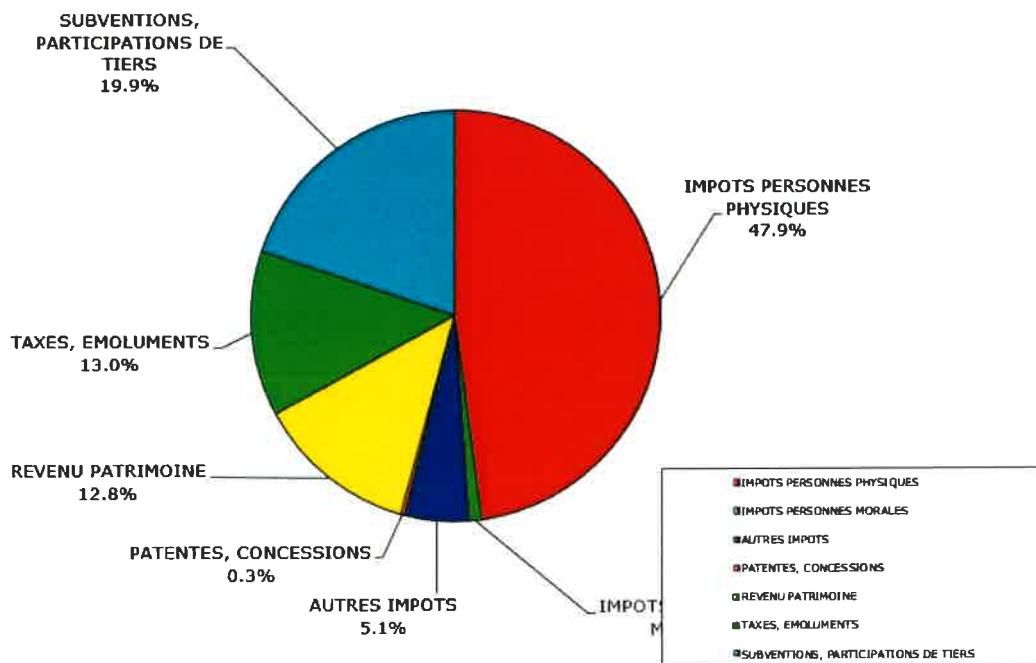
## Structure des charges et revenus de fonctionnement

Les deux graphiques ci-dessous représentent les charges et revenus par nature.

STRUCTURE CHARGES FONCTIONNEMENT



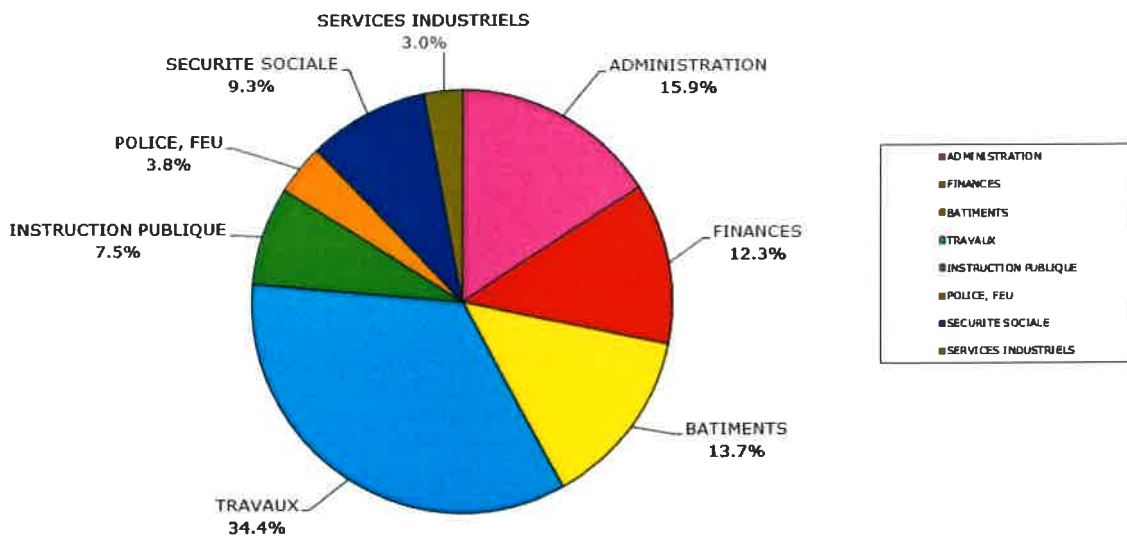
STRUCTURE REVENUS FONCTIONNEMENT



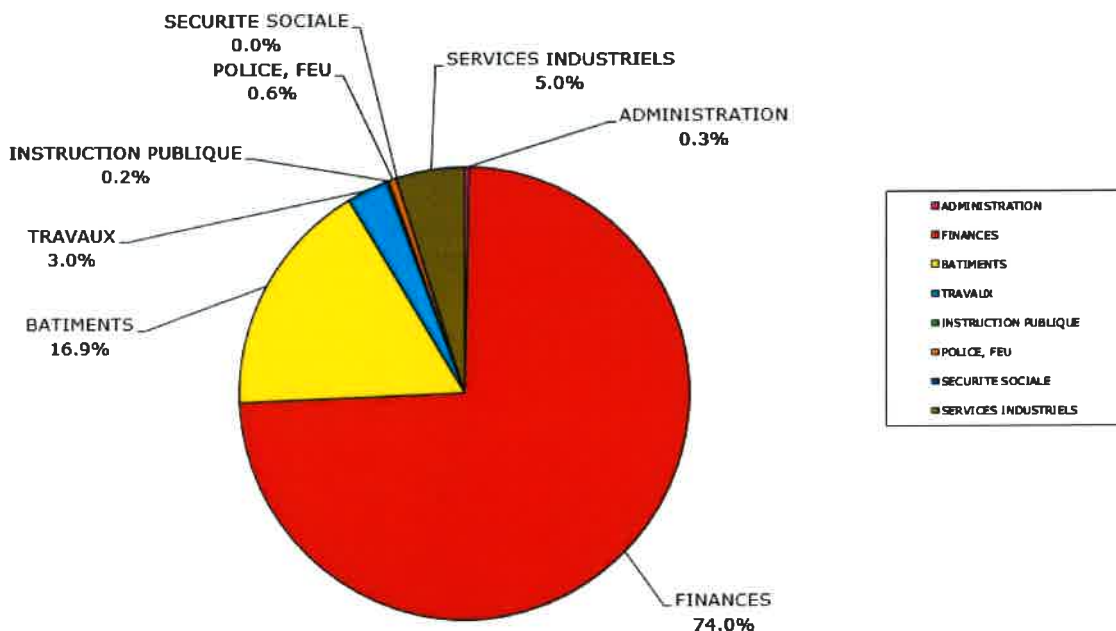
## Charges et revenus de fonctionnement épurés

Les deux graphiques suivants expriment la répartition en pourcent des charges et des recettes.

### CHARGES DE FONCTIONNEMENT



### RECETTES DE FONCTIONNEMENT



### 3. DOMAINES ET BÂTIMENTS – PROPRIETES COMMUNALES

#### 320 Forêts



CHF 50'722.60

de charges

CHF 45'198.95

de revenus

→ Plus d'entretien et de plantations que prévu, ronces qui ont envahi les plantations (320.313.00 Achats de plants et engrais et 320.314.60 Entretien des forêts)

→ Dépense partiellement compensée par la subvention (320.451.80 Participation canton à charges économie publique – subventions)

Sous la responsabilité du nouveau garde-forestier, M. Benjamin Ciana, la Municipalité et le personnel communal ont réalisé le martelage le 24 mai 2024.

#### 330 Vignes



CHF 101'836.91

de charges

CHF 85'924.62

de revenus

→ Moins de mise en bouteilles prévue (330.313.41 Approvisionnement (vinification, bouteilles, bouchons, étiqu.) (frais de vendanges 2024)

→ Heures de préparation de pressoir, vente de vin, préparation des cartons (330.301.10 Traitements du personnel / Vignes)

La Municipalité a mis un terme à l'engagement du vigneron-tâcheron au 28 mai 2024, en raison d'une qualité de travail jugée insuffisante. Mme Alizée Bujard a repris provisoirement l'entretien des vignes communales dès cette date et jusqu'à fin octobre 2024, date à laquelle Mme Maxine Chappuis a été engagée.

Cette restructuration a entraîné des coûts supplémentaires, mais la saison 2024 a pu être préservée sans dommages majeurs. La situation est désormais stabilisée.

Le compte 330.314.60 Reconstitution – Plantations présente une augmentation due à la nécessité de racheter des plants, qui seront refacturés à l'ancien vigneron. Il lui sera également refacturé une part trop payée au compte 330.314.62 Entretien des vignes – vignolage.

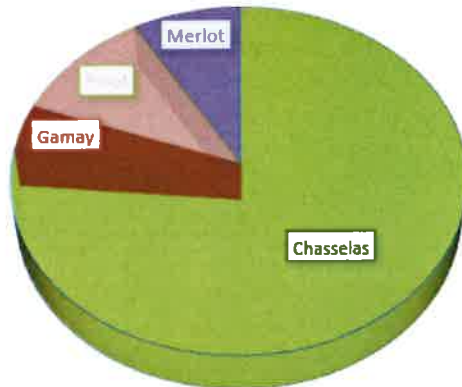
Le millésime 2024 représente, après 2021, la deuxième plus faible récolte des 50 dernières années. Cette diminution est principalement due à des conditions météorologiques défavorables, telles que le gel et la grêle ainsi qu'à des fortes infestations de mildiou. La Suisse romande a enregistré une chute de 23,8 % par rapport à 2023.

Les vendanges ont également été marquées par de longues périodes de pluie et de fraîcheur. Leur durée a été prolongée et les risques de pertes de récolte dues à la pourriture ont été plus importants.

La vendange communale s'est déroulée le 29 septembre 2024.

La récolte de la réserve communale a donné les quantités suivantes :

	Cépage	Récolte	Degré Oe
Blanc	Chasselas	3'672 kg	74° Oe
Rouge	Gamay, Pinot et Galotta	729 kg	85° Oe
	Merlot	402 kg	93° Oe



#### Atelier découverte pour les enfants

A l'instar de l'année passée, la Municipalité a organisé un atelier vendanges et découverte de la pressée à l'ancienne à destination des enfants de la commune et de la région.

#### Raisin AVS

Le 27 septembre 2024, sous la surveillance de Star, l'équipe des vendanges du Raisin AVS ont recueilli, sous la pluie mais dans la bonne humeur, 80 kg de raisin, puis distribué les barquettes à chaque retraité de la commune.



de gauche à droite, Star, Josette Stettler, Catherine Lavanchy, Sandra Baud, Flavio Capetola et Marianne Mühlethaler

### **Ventes de vin**

Selon la Fédération vigneronne vaudoise, la consommation de vin en Suisse pour l'année 2024 a connu une baisse majeure, avec une diminution de près de 8 % par rapport à l'année précédente. Cette tendance préoccupante pour la viticulture s'observe également dans les pays limitrophes et au sein de l'Union Européenne. La baisse de la consommation affecte particulièrement les vins suisses.

La vente aux restaurateurs a permis de réaliser un très bon résultat en 2024.

Comme chaque année, un courrier accompagné des prix-courants a été adressé aux quelques 300 clients de la cave.

La livraison des souscriptions était fixée au 24 août 2024, de 10h00 à 12h00. Des pizzas ont été offertes à cette occasion aux habitants.

### **Caves Ouvertes Vaudoises**

Les Caves Ouvertes se sont déroulées les 18 et 19 mai 2024. Comme en 2023, elles ont rencontré un franc succès et ont permis de faire découvrir nos vins au grand public.



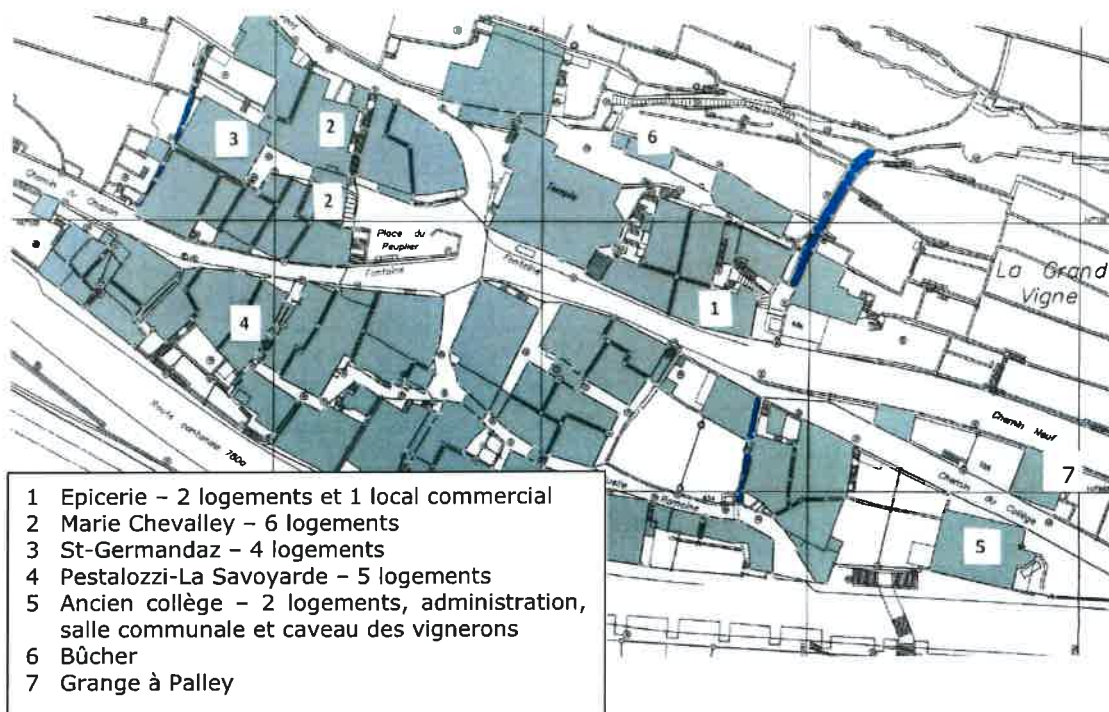
## 350 Bâtiments



CHF 315'104.91  
de charges  
CHF 326'021.05  
de revenus

19 appartements et  
locaux divers  
CHF 280'131.90  
de loyers encaissés

CHF 5'350.-  
d'encaissements pour  
locations de la salle  
communale et du caveau  
(350.427.11)



### 353.301.10 Traitements du personnel

CHF 1'771.00  
de charges  
CHF 1'000.- au budget

→ Heures des employés à réévaluer au vu du détail 2024

### 350.427.11 Loyers des bâtiments du patrimoine administratif - autres locaux

CHF 5'350.00  
de revenu  
CHF 5'000.- au budget

→ 97 réservations de la salle, dont 49 non payantes  
→ 69 réservations du caveau des vigneron, dont 65 non payantes

Les différents locaux communaux sont mis gratuitement à la disposition des sociétés et associations locales. Cette gratuité s'applique également aux utilisations dans le cadre de séances communales ou intercommunales.

**353.435.90 Ventes diverses – buanderie**

CHF 3'085.70  
de revenus  
CHF 2'228.25 en 2023

→ Augmentation du tarif des machines

**354.314.10 Entretien des bâtiments (354.436.30 Remboursement de dommages)**

CHF 81'294.95  
de charges  
CHF 15'000.- au budget

→ Dégâts d'eau appartement Mettraux pour un total de CHF 78'221.- ./.. participation de l'assurance pour CHF 31'048.30. Réparation de la girouette Guillaume Tell. Inondation du local à citerne de Marie Chevalley

Le préavis 427-2023 sollicitant un crédit de CHF 34'800.- pour la rénovation des vérandas des appartements du rez et rez-inférieur du bâtiment Pestalozzi s'est soldé par une dépense inférieure au montant prévu, à savoir CHF 28'669.30.

**356 Temple, chapelle****356.312.30 Achat et consommation d'électricité**

CHF 7'741.85  
de charges  
CHF 9'000.- au budget

→ Remplacement des ampoules par des modèles LED

## 4. TRAVAUX PUBLICS - URBANISME

### 420 Urbanisme – Architecture - Police des constructions



4 dossiers ouverts

3 permis de construire délivrés (6 en 2023)

14 dossiers examinés,  
analysés ou traités

2 permis d'habiter ou d'utiliser délivrés  
(5 en 2023)

0 dispenses d'enquêtes accordées  
(3 en 2023)

#### Panneaux solaires

Les travaux de rédaction du guide opérationnel pour l'intégration des panneaux solaires en Lavaux se sont achevés fin 2024. Les documents ont été fournis aux communes en mai 2025.

La participation communale pour le financement de cette étude a été facturée par la CIL. La part à charge de Saint-Saphorin s'élève à CHF 7'983.35, sur un total de CHF 122'941.70. Le canton a subventionné ces travaux pour 2/3 du montant.

#### PACom

La Direction générale du territoire et du logement a répondu en date du 7 novembre 2024 à l'examen préalable du PACom. Le nombre de demandes formulées par la DGTL-DAM et la DGIP-MS est cependant important, alors même que des séances de coordination ont été organisées avec ces services cantonaux dans le but de limiter ce type de remarques. Sur le fond, il s'agissait surtout de petites corrections de formulation ou de demandes techniques.

Des séances ont eu lieu début 2025 afin de finaliser ce dossier et pouvoir le soumettre à l'enquête publique.

La Commission consultative de Lavaux (CCL) a quant à elle examiné le PACom dans sa séance du 22 novembre 2024 et n'a émis aucun commentaire spécifique.

### 43 Route - Voirie

#### 430.312.30 Achats et consommation d'électricité (éclairage public)

CHF 2'661.25

→ Nouvelle installation d'éclairage public

de charges

CHF 8'804.55 en 2023

#### 430.314.20 - Entretien du réseau routier



CHF 750'478.10

→ Dernière étape de la réfection de la route du Lac (hors subventions)

de charges

CHF 1'624'702.75 en 2023

Les travaux de réfection simple de la route du Lac, RC 780, en traversée de localité, préavis no 415, ont été suspendus durant l'hiver 2023-2024. Ils ont repris fin février 2025 et se sont achevés par la pose de l'enrobé phonoabsorbant le dimanche 31 août 2024. Durant cette intervention, le tronçon a été entièrement fermé à la circulation.

Pose de la première couche d'enrobé le 14 mars 2024 :



La rénovation de la RC s'est achevée par le marquage définitif le 31 août 2024.

Ces travaux ont demandé un engagement important de la part de la Municipalité, mais également du personnel communal, tant du point de vue administratif que sur le terrain, notamment pour la mise en place de la signalisation, qui a dû être adaptée continuellement selon l'avancement du chantier.



La cérémonie d'inauguration de la route du Lac s'est déroulée le 6 septembre 2024, en présence de Mme la Conseillère d'Etat Gorrite et de la population.

## Passage sous-voie

Dans le cadre des travaux et au vu de l'état dégradé de la peinture, la Municipalité a engagé l'association Chromatix pour réaliser une fresque sur les murs du passage sous-voie.



### Détail du préavis 420-2023 sollicitant un crédit de CHF 2'610'000.- concernant la réfection de la route du Lac RC 780 B-P

<b>2023</b>	RC 780	1'621'214.56
	dont intérêts emprunts	9'308.76
	Service des eaux	20'896.52
<b>situation au 31.12.2023</b>		<b>1'642'111.08</b>
<b>2024</b>	RC780	722'127.39
	dont intérêts emprunts	43'136.99
	./. Subvention ECA service des eaux	-4'188.71
<b>Dépenses totales préavis 420 au 31.12.2024</b>		<b>2'360'049.76</b>
	retour dépenses thématiques 2023 selon comptabilité 2023	942'798.00
	solde retour dépenses thématiques 2023 selon comptabilité 2024	208'546.00
<b>Total dépenses thématiques 2023</b>		<b>1'151'344.00</b>
	subvention cantonale selon convention signée avec la DGMR, estimation	550'000.00
	subvention fédérale pour réduction de bruit estimée	50'000.00
	retour dépenses thématiques estimées 2024 selon comptabilité 2024	133'911.00
<b>Coûts nets globaux estimés</b>		<b>474'794.76</b>

A ce jour, aucune subvention n'a été perçue. Au 31 décembre 2024, l'entier de cette dépense est financé par plusieurs emprunts à court et moyen terme.

Dès réception des subventions et du retour des dépenses thématiques, une partie des prêts pourra être remboursée.

#### **430.318.50 Honoraires et frais expertise**

CHF 6'931.90  
de charges  
CHF 500.- au budget

→ Travaux étude pour la réfection des chemins AF, étape 2, qui seront inclus dans le préavis qui sera prochainement soumis

#### **430.435.11 Ventes d'énergie – électricité**

CHF 0.-  
de revenus  
CHF 5'000.- au budget

→ Préavis refusé concernant l'installation des bornes électriques

#### **430.452.70 Participation de communes à charges d'énergie (Rivaz écl. Glérolles)**

CHF 25.-  
de revenus  
CHF 600.- au budget

→ Candélabre désormais alimenté par le château de Glérolles

#### **Atelier participatif du 30 octobre 2024**

La population était conviée à participer à un atelier participatif le 30 octobre 2024 concernant le stationnement au bourg.

Les participants ont pu réfléchir ensemble sur le régime de stationnement, le tarif des macarons, les idées pour libérer les places, les emplacements vélos et motos et le stationnement durant les manifestations.



#### **Entretien courant des chemins**

Comme chaque année, de nombreuses heures ont été dévolues à l'entretien des chaussées, réparties entre le nettoyage, le balayage, le fauchage des bords de route et l'entretien général, ainsi que diverses réparations.

Des taconnages ont par exemple été réalisés sur différents chemins communaux par notre employé, comme ici au chemin du Bois-Jaccoud.

Le fauchage des bords de route, effectué par les deux employés communaux, a été réalisé à quatre reprises en 2024 (selon les chemins).



Nettoyage de la rigole du sentier des Riettes

Avant



Après



#### **Création de deux ralentisseurs au chemin de Mont-de-Plan**

Au vu de la vitesse à laquelle les véhicules circulent sur cet axe, plus particulièrement devant le manège Cossy, fréquenté par des enfants, deux ralentisseurs ont été créés de part et d'autre de l'écurie.



#### **44 - Parcs, promenades et cimetière**

##### **440.314.52 - Décoration florale, aménagements divers**

CHF 2'862.30

de charges

CHF 5'500.- au budget

→ Changement de mandataire



### **Cimetière**

Une création originale de Mme Bertille, Atelier Volute à Chexbres, a été installée au Jardin du Souvenir, pour y accueillir des feuilles de vignes gravées au nom des personnes qui y reposent, si elles le souhaitent.



### **440.314.54 Entretien jardin d'enfants (gare et Lignières)**

Notre service de voirie se charge d'entretenir les deux places de jeux. Il a créé cette année des plots d'équilibre à Lignières et remplacé le sable du bac de la place de la gare.



### **440.427.10 Loyers des bâtiments du patrimoine administratif - jardin de la cure**

CHF 300.-  
de revenu  
CHF 1'850.- en 2024

→ Les conditions météorologiques difficiles de 2024 expliquent en majorité la nette diminution des locations du jardin de la cure.

Malgré ce manque de revenu, le jardin totalise néanmoins 43 jours de location, notamment pour les festivals et concerts (Les Oiseaux).

### **450 Association intercommunale pour l'épuration des eaux usées et la gestion des 460 déchets pour les communes de Chexbres, Puidoux, Rivaz et Saint-Saphorin**



Les comptes 2024 seront validés prochainement par le CI.

### **450.318.80 Enlèvement et élimination des ordures**

CHF 4'752.20  
de charges  
CHF 3'172.50.- en 2023

→ Facturation des poubelles communales (poubelles publiques vidées dans le container, qui n'étaient anciennement pas facturées par l'ACPRS)

Le tri et l'élimination des poubelles occupe fréquemment le service de voirie, qui se retrouve malheureusement encore souvent face à des incivilités.



Container à verre de Lignières



Ecopoint de l'administration

Trois nouvelles poubelles ont été posées le long de la route du Lac, dans le cadre des travaux de rénovation du tronçon.

#### **460.314.41 Entretien des canalisations village et chemins de vignes**

CHF 82'792.80

de charges

CHF 15'000.- au budget 2024)

→ Préavis 426 demandant un crédit de CHF 54'927.- TTC pour la création d'un accès sur le réseau des eaux claires au pied de la chute canalisée au sentier des Rondes. dépense totale de CHF 39'352.35.

→ Passage caméras en vue de l'établissement du futur préavis concernant les chemins AF, étape 2

#### **Port**

En raison des intempéries durant 2024, des quantités importantes de bois se sont retrouvées dans le Léman, puis charriées dans le port, entraînant des opérations de ramassage, dont une fois par la société de Sauvetage.



## 5. FORMATION - JEUNESSE - EGLISE

### 510 Association Scolaire Centre Lavaux (ASCL)



**CHF 6'775'618**  
de charges  
CHF 6'514'006.59 en 2023

**30** élèves  
saint-saphoriens, sur les  
**1'153** enfants scolarisés

	Habitants 01.01.2024	Elèves	Répartition	Variation C24/C23
Bourg-en-Lavaux	5'411	501	3'146'886	153'063
Chexbres	2'230	232	1'375'095	35'337
Puidoux	3'012	319	1'874'591	-14'628
Rivaz	326	24	170'650	14'953
St-Saphorin	391	30	208'396	-19'307
<b>Total</b>	<b>11'370</b>	<b>1'106</b>	<b>6'775'618</b>	<b>169'418</b>

### 580 Temple et cultes



**4** locations payantes  
**46** locations gratuites  
(6 réservations en 2023,  
13 en 2022, 8 en 2021)

#### Nettoyage annuel

Notre service de voirie se charge, une fois par année, de réaliser le nettoyage complet de l'église et de la chapelle de Lignièrès, à savoir notamment le dépoussiérage des vitraux, le lustrage des bancs et des sols ou encore le nettoyage du petit musée et des vitrines.

## 6. SECURITE PUBLIQUE

### 600 - Administration - police

À la suite de l'atelier participatif du 30 octobre 2024 sur la question du stationnement, la Municipalité a instauré l'obligation de mettre en place un service de parcage pour toutes les manifestations se déroulant au bourg, afin de faciliter le stationnement des habitants.

Durant l'année 2024, le greffe a traité 82 demandes POCAMA.

#### 600.352.10 - Association intercommunale de police (APOL)



**CHF 5'986'343.86**

de charges

CHF 5'905'657.65 en 2023

Répartition des coûts nets entre les communes selon la clé de répartition effective

	Habitants 01.01.2024	Manif.	Nombre d'interv.	Coût de fonctionnement
Lutry	10'796	347	1'363	3'843'937.01
Bourg-en-Lavaux	5'411	365	544	1'243'881.75
Chexbres	2'230	156	3 42215	376'156.45
Rivaz	332	30	50	39'957.90
<b>Saint-Saphorin</b>	<b>391</b>	<b>57</b>	<b>48</b>	<b>53'788.75</b>
Puidoux	3'012	85	332	428'622.00
<b>Total</b>	<b>22'166</b>	<b>1'040</b>	<b>2'759</b>	<b>5'986'343.86</b>

#### 650 Service de défense incendie et de secours Cœur-de-Lavaux



**CHF 1'024'972.74**

de charges

CHF 988'597.84 en 2023

**CHF 44.77**

par habitant saint-saphorien  
(CHF 40.31 en 2023)

Répartition des coûts nets entre les communes selon la clé de répartition effective :

Commune	Nbre habitants	Valeur immobilière	Total	Coût par habitant
Bourg-en-Lavaux	5'411	2'459'669'238.49	225'777.07	41.73
Chexbres	2'230	819'038'926.01	83'842.58	37.60
Forel	2'068	832'752'495.67	81'214.22	39.27
Puidoux	3'012	1'459'535'887.87	129'951.55	43.14
Rivaz	326	158'864'860.78	14'107.41	43.27
<b>Saint-Saphorin</b>	<b>391</b>	<b>202'894'393.82</b>	<b>17'504.50</b>	<b>44.77</b>
Savigny	3'448	1'289'647'633.78	130'736.41	37.92
<b>Total</b>	<b>16'886</b>	<b>7'222'403'436.42</b>	<b>683'133.74</b>	<b>40.46</b>

Les comptes et le bilan 2024 de l'entente intercommunale SDIS Cœur de Lavaux doivent être approuvés par le Conseil communal.

### 66 Protection civile

#### 660 Organisation régionale de protection civile (ORPC Lavaux)



**CHF 1'834'651.26**

de charges

CHF 1'823'834.60 en 2023

**CHF 22.27**

par habitant saint-saphorien  
(CHF 23.49 en 2023)

### **660.311.30 - Entretien matériel et locaux abri PC**

Le Service de la sécurité civile et militaire SSCM a procédé au contrôle périodique de l'abri de protection civile du Mont le 27 mars 2024.

L'ORPC LAO s'est chargé de réaliser son contrôle d'ouvrage selon le contrat qui nous lie et a procédé au nettoyage et à la vérification des installations techniques.

Quelques non-conformités ont été relevées, notamment l'entreposage de bonbonnes de gaz et de matériel devant les installations techniques. Le greffe s'est chargé de faire procéder aux mises en conformité.

### **Matériel des points de rencontre d'urgence (PRU)**

En cas de catastrophe ou de situation d'urgence, la population d'une zone menacée ou sinistrée doit pouvoir se rendre dans un lieu prédéterminé et proche d'elle, pour y trouver des informations et l'aide dont elle a besoin. Ce lieu s'appelle un Point de Rencontre d'Urgence (PRU). Pour notre commune, il se situe au bâtiment administratif de l'Ancien Collège 6.

Le greffe a réceptionné le matériel nécessaire, à savoir les appareils radio POLYCOM ainsi que la signalétique PRU.

## 7. SECURITE SOCIALE

### 71 Service social

#### 710.352.51 - Association du réseau d'accueil de jour des enfants de Lavaux ARAJEL



CHF 2'568'607.60

de charges

CHF 2'367'243.70 en 2023

CHF 46'602.50

à charge de Saint-Saphorin

CHF 50'918.30 en 2023

	Préscolaire	Parascolaire	Accueil familial	Frais généraux	Total
BEL	530 834.25	306 031.35	30 581.65	29 726.75	897 174.00
Chexbres	415 988.70	231 702.80	32 850.30	23 321.65	703 863.45
Puidoux	368 015.20	267 585.60	161 937.55	27 331.05	824 869.40
Rivaz	63 264.60	24 295.50	5 354.05	3 184.10	96 098.25
St-Saphorin	10 897.20	26 084.75	8 076.45	1 544.10	46 602.50
<b>Totaux</b>	<b>1 388 999.95</b>	<b>855 700.00</b>	<b>238 800.00</b>	<b>85 107.65</b>	<b>2 568 607.60</b>

#### RAS Régionalisation Action Sociale



CHF 632'497.05

de charges

CHF 641'346.00 en 2023

CHF 2'069.15

à charge de Saint-Saphorin

Tableau de répartition des participations des communes membres :

	Habitants 31.12.2023	Dossiers RI	Participation selon clé de répartition
Blonay - St-Légier	12'340	82	56'778.05
Chardonne	3'243	19	14'580.75
Chexbres	2'230	25	11'707.40
Corseaux	2'339	26	12'248.40
Corsier	3'429	73	22'799.45
Jongny	1'918	7	8'026.60
La Tour-de-Peilz	12'605	287	86'626.85
Montreux	26'837	819	213'806.85
Puidoux	3'012	45	17'395.25
Rivaz	326	4	1'689.70
<b>Saint-Saphorin</b>	<b>391</b>	<b>5</b>	<b>2'069.15</b>
Vevey	20'155	716	174'770.20
Veytaux	997	45	9'998.45
<b>Total</b>	<b>89'822</b>	<b>2'150</b>	<b>632'497.05</b>

#### 710.366.40 Aides individuelles (sac ordure)

Un courrier individuel est adressé chaque année aux parents d'enfants âgés de 0 et 3 ans afin de les informer qu'ils peuvent retirer entre 3 et 5 rouleaux (selon l'âge) de sacs à ordures taxés.

Seules deux familles se sont rendues au secrétariat en 2024 pour retirer leurs rouleaux.

## 8. SERVICES INDUSTRIELS

### 810 Service des eaux



26'711 m<sup>3</sup>  
d'eau facturés  
(32'099 m<sup>3</sup> en 2023)

3'341 m<sup>3</sup> achetés  
(11'731<sup>3</sup> en 2023)

#### 810.311.40 Achats de machines, de matériel d'exploitation et d'entretien

CHF 363.41  
de charges  
CHF 30'000.- au budget 2023

→ Retard du prestataire dans le  
remplacement des compteurs  
d'eau

#### Réseau de distribution

L'affaire du litige entre la commune et le bureau d'ingénieurs en charge des travaux de rénovation du réseau d'eau a été transmise à un avocat. Des échanges ont eu lieu durant l'année 2024, sans toutefois qu'une issue ait pu être trouvée.

Ainsi, le dossier final et les plans d'exécution de tous les ouvrages réalisés n'ont pas encore été obtenus.

#### Autocontrôle

L'eau potable est soumise à des normes particulièrement rigoureuses et de multiples analyses sont effectuées tout au long de son parcours, de la ressource jusqu'au robinet. Au total, en 2024, 11 contrôles ont été réalisés et analysés par un laboratoire accrédité.

Les résultats des analyses de l'eau potable réalisées au cours de l'année remplissent les conditions de qualité exigées par l'ordonnance sur les denrées alimentaires.

#### Analyses microbiologiques de votre eau de boisson en 2024

Microorganismes	Min	Max	Norme eau potable
Germes aérobies mésophiles (UFC/ml)	0	39	< 300
Escherichia coli (UFC/ml)	0	13	0
Entérocoques (UFC/ml)	0	18	0

Résultat : eau de très bonne qualité microbiologique

#### Micropolluants

Plus de 300 substances sont monitorées dans les différentes ressources et l'eau distribuée. De manière générale, la totalité de l'eau distribuée correspond aux exigences légales en vigueur.

Les analyses microbiologiques n'ont révélé aucune non-conformité en 2024.

#### Microbiologie

Les analyses microbiologiques permettent de mettre en évidence la présence éventuelle de microorganismes dans l'eau. Certains, d'origine naturelle, comme les germes aérobies mésophiles, sont sans danger pour l'homme. D'autres, comme les Escherichia coli et les entérocoques sont indicateurs d'une contamination par des matières fécales humaines ou animales.

Leur présence permet de supposer que d'autres bactéries plus dangereuses et susceptibles de provoquer des maladies graves pourraient se trouver dans l'eau.

Caractéristique	Unité	Norme eau potable (OPBD)	Puits sur la Fontaine non-traitée	Source Crenières eau brute avant traitement	Source Bugnon avant traitement	Moulinet eau brute avant traitement	Réseau de distribution
Dureté totale	°français	> 10	33.7	32.9	32.1	30.7	29.6
Calcium (Ca)	mg/l	< 200	132	110	112	104	102
Magnésium (Mg)	mg/l	< 50	10.2	13.0	9.6	11.4	10.2
Sodium (Na)	mg/l	< 20	5.4	4.1	4.9	5.2	4.3
Potassium (K)	mg/l	< 5	1.4	1.0	1.0	1.0	0.8
Hydrogénocarbonates	mg/l	--	405	399	388	368	356
Chlorures (Cl-)	mg/l	< 20	7.3	4.1	4.4	5.7	4.5
Sulfates (SO4- -)	mg/l	< 50	7	<5	<5	5	6
Nitrates (NO3-)	mg/l	< 25	19.3	5.8	5.7	5.7	4.8

### Eaux de Lausanne

Le service des eaux de Lausanne distribue l'eau de boisson lorsque les sources communales ne permettent pas de couvrir les besoins.

La qualité de l'eau potable qui a été distribuée à la commune au cours de l'année 2023 en provenance de la source du Pays d'Enhaut est de très bonne qualité physico-chimique. A noter que cette eau est désinfectée par une légère chloration.

### Métabolites du chlorothalonil dans l'eau potable

Dans la procédure judiciaire opposant l'entreprise Syngenta Agro SA à l'Office fédéral de la sécurité alimentaire et des affaires vétérinaires (OSAV), le Tribunal administratif fédéral (TAF) a rendu une première décision autorisant à nouveau à l'OSAV de communiquer sur la pertinence des métabolites du Chlorothalonil ; ce qui lui avait été interdit en date du 15 février 2021 dans le cadre de mesures provisionnelles accordées à Syngenta Agro SA par le TAF.

A ce titre, le 22 mai 2024, l'OSAV a publié la directive 2024/1 reprenant, dans les grandes lignes, celle qui avait été publiée en 2020 puis retirée. Elle enjoit notamment les distributeurs d'eau, dont l'eau potable présente un dépassement de la valeur maximale pour les métabolites du Chlorothalonil, à prendre les mesures correctives nécessaires dans les deux ans suivant sa parution.

Toutefois, la décision de fond concernant l'interdiction d'utilisation du Chlorothalonil n'a, à ce jour, toujours pas été tranchée par le TAF. De ce fait, on ne sait toujours pas si le TAF soutiendra l'OSAV quant à son évaluation de la pertinence des métabolites concernés.

Dans l'attente de la décision finale du TAF, les analyses de ces métabolites, dans le cadre de l'autocontrôle, et les mesures correctives mises en place visant à réduire la teneur de ces derniers dans l'eau potable doivent être maintenues. L'objectif est de continuer à appliquer le principe de précaution visant à protéger la santé de la population en garantissant la potabilité de l'eau.

## **820 Service électrique**

### **820.314.31 - Entretien de l'éclairage public**

**CHF 3'113.30**

de charges

CHF 12'000.- au budget

→ Vérifications de fin de travaux suite  
au remplacement de l'éclairage public

À la suite du remplacement de l'ensemble de l'éclairage public communal, dont la dernière phase le long de la route du Lac dans le cadre des travaux de rénovation de celle-ci s'est achevée au printemps 2024, un contrôle OICF a été réalisé afin de vérifier la bonne facture de toutes les installations.

Le préavis 422 demandant un crédit de CHF 75'390.- TTC pour la réfection de l'éclairage public s'est clôturé par une dépense totale de CHF 57'780.20.

## COMPTE D'INVESTISSEMENTS

Le compte des investissements sert à contrôler, séparément du compte de fonctionnement, toutes les dépenses et recettes concernant les postes du patrimoine financier et du patrimoine administratif au bilan, c'est-à-dire tous les équipements, constructions, participations liées à des tâches d'utilité publique.

Préavis	Etat / utilisé	Dépense d'invest. 2024
<b>420 / 430 / 440 / 460 / 470 Travaux</b>		
Préavis 381 - révision du PGA CHF 53'850.00	terminé / CHF 54'008.35	
Préavis 416 - Complément de crédit pour le PGA CHF 52'000.-	en cours / CHF 38'127.90	
<b>430. Routes</b>		
Préavis 422 - Réfection de l'éclairage public de CHF 75'390.00 TTC	terminé / CHF 57'780.20	CHF 4'410.50
<b>810. Service des eaux</b>		
Préavis 420 - Réfection de la RC780 Part eau	terminé / CHF 20'896.52	
Préavis 421 - mise en conformité - crédit complémentaire de CHF 321'000.- TTC	terminé / CHF 324'621.15	CHF 39'565.40
Préavis 348 - mise en conformité réseau d'eau de CHF 2'550'000.- TTC	terminé / CHF 2'552'511.38	

Au 31 décembre 2024, les préavis suivants ont été totalement amortis, ceci par reprise au compte 9282.94 - Réserve pour travaux futurs :

- Préavis 369, 379 et 390 - Crédits d'études route du Lac	CHF	121'655.75
- Préavis 321 - Etude passerelle des Bains Reymond	CHF	6'462.00
- Préavis 380 - Sentiers des Riettes et du Pâquis	CHF	41'104.80
- Préavis 415 - Crédit d'étude route du Lac	CHF	127'985.20
- Préavis 422 - Eclairage public	CHF	57'780.20

## COMPTES DU BILAN

### 9123. Terrains et bâtiments du patrimoine financier

Estimations fiscales totales des immeubles du patrimoine financier	CHF	2'354'600.00
Valeur d'assurance incendie de ces mêmes immeubles	CHF	8'413'822.00

### 914. Patrimoine administratif

Estimations fiscales totales des immeubles du patrimoine administratif	CHF	497'500.00
Valeur d'assurance incendie de ces mêmes immeubles	CHF	13'172'271.04

## EMPRUNTS

### 922. Dettes

Le total des emprunts au 31.12.2024 est de **CHF 4'404'750.00 (./ 584'500.00)**.  
Quotité de la dette brute : 169 % = moyen (dette brute\*100/revenus financiers nets).

Le taux d'intérêts moyen des emprunts est à 1.9363 %.  
Quotité charge d'intérêts : 3.73 = moyen (intérêts passifs\*100/revenus financiers nets).

Engagement envers les associations intercommunales : **CHF 894'153.09**.

Le plafond d'endettement pour la législature 2021-2026 est fixé à **CHF 6'000'000.00**.

Le plafond de cautionnement pour la législature 2021-2026 est fixé à **CHF 2'000'000.00**.

## CONCLUSIONS

Les comptes 2024 clôturent avec un bénéfice de CHF 17'648.14, alors que le budget prévoyait un excédent de charges de CHF 90'618.00. Ce résultat positif est le fruit d'une gestion rigoureuse de la Municipalité, qui a su limiter les dépenses et optimiser les recettes dans un contexte financier tendu.

Toutefois, cet équilibre reste fragile. La situation financière de la commune demeure préoccupante, en raison de charges structurelles importantes et de ressources limitées. Pour maintenir la stabilité des finances communales, la Municipalité est contrainte de réduire les dépenses de fonctionnement au strict minimum, sans pour autant compromettre la qualité des prestations fournies à la population.

La décision de financer la route par le budget, selon préavis 425-2023, a limité l'impact financier pour la commune par le mécanisme des dépenses thématiques. Les charges d'intérêts pour les années futures sont de fait diminuées d'autant.

Par ailleurs, tous les investissements doivent désormais être financés par le recours à l'emprunt, ce qui limite la marge de manœuvre pour de futurs projets. À cet égard, l'emprunt contracté pour la réfection de la route du Lac, bien que nécessaire et bénéfique, représente un poids financier momentanément important.

Dans ce contexte, la vigilance budgétaire demeure essentielle. La Municipalité continuera de suivre de près l'évolution des finances communales et s'engage à prendre les mesures nécessaires pour garantir une gestion saine, durable et responsable des deniers publics.

### Conclusion

En conclusion, la Municipalité demande qu'il plaise au Conseil communal de prendre la décision suivante :

- vu le présent préavis sur la gestion et les comptes 2024 de la Municipalité ;
- vu les comptes présentés par la Municipalité et vérifiés par la fiduciaire mandatée ;
- ouï le rapport de la commission de gestion ;
- considérant que l'objet a été porté à l'ordre du jour.

## LE CONSEIL COMMUNAL DECIDE

- d'accepter le rapport de gestion sur les comptes 2024 et d'en donner décharge à la Municipalité ;
- d'adopter les comptes pour l'année 2024 tels que présentés et d'en donner décharge au Boursier.

\*\*\*\*\*

Adopté en séance de Municipalité du 3 juin 2025.

Veillez agréer, Monsieur le Président, Mesdames et Messieurs les Conseillères et Conseillers, nos salutations distinguées.

AU NOM DE LA MUNICIPALITE

LE SYNDIC :  G. Valléian



LA SECRETAIRE :  L. Negro-Chochard

**Annexes :**

- Comptes de fonctionnement et d'investissement
- Bilans comparés
- Inventaire du patrimoine administratif et financier
- Liste des investissements

Les rapports de gestion des associations de communes constituées conformément aux articles 112 et suivants de la loi sur les communes sont soumis à leur conseil intercommunal respectif, conformément à leurs statuts.

Les annexes suivantes peuvent être consultées sur le site internet communal des associations :

- Comptes de l'ACPRS
- Comptes de l'APOL
- Comptes de l'ARAJEL
- Comptes de l'ASCL
- Comptes de l'ARAS
- Comptes de l'ORPCi
- Comptes du SDIS

## Organismes intercommunaux

ACPRS	Association intercommunale pour l'épuration des eaux usées et la gestion des déchets pour les communes de Chexbres, Puidoux, Rivaz et St-Saphorin	<a href="http://www.acprs.ch/">http://www.acprs.ch/</a>
APOL	Association Police Lavaux	<a href="http://www.apol.ch">www.apol.ch</a>
ARAJEL	Association du réseau d'accueil de jour des enfants de Lavaux	<a href="http://www.arajel.ch">www.arajel.ch</a>
ASCL	Association Scolaire Centre Lavaux	<a href="http://www.eps-centrelavaux.ch">www.eps-centrelavaux.ch</a>
ARAS	Association Régionale d'Action Sociale (ARAS) Riviera	<a href="http://www.arasriviera.ch">www.arasriviera.ch</a>
CIL	Commission Intercommunale de Lavaux	<a href="http://www.cil-lavaux.ch/">http://www.cil-lavaux.ch/</a>
LPm	Association Lavaux Patrimoine mondial	<a href="http://www.lavaux-unesco.ch">www.lavaux-unesco.ch</a>
ORPCi	Organisation Régionale de Protection Civile de la région Lavaux-Oron	<a href="https://orpclavauxoron.ch/">https://orpclavauxoron.ch/</a>
SDIS	Service de défense incendie et secours Cœur de Lavaux	<a href="https://sdiscoeurdelavaux.ch">https://sdiscoeurdelavaux.ch</a>

## Sigles et acronymes

AAS.....	Agence d'assurances sociales
ACI .....	Administration cantonale des impôts
AO.....	Amende d'ordre
APROMAD .....	Association pour la promotion de la santé et le maintien à domicile de la Couronne lausannoise
ASP.....	Assistant de sécurité publique
AVASAD .....	Association vaudoise d'aide et de soins à domicile
CDAP .....	Cour de droit administratif et public
CAMAC .....	Centrale des autorisations en matière de construction
CCL.....	Commission consultative de Lavaux
CDAP .....	Cour de droit administratif et public du Tribunal cantonal
CECB .....	Certificat énergétique cantonal des bâtiments
CMS .....	Centres médico-sociaux
CSR .....	Centre social régional
DDP .....	Droit distinct et permanent (ou Droit de superficie, location à fin de construction d'immeuble)
DGE .....	Direction générale de l'environnement
DGMR .....	Direction générale de la mobilité et des routes
DGTL .....	Direction générale du territoire et du logement
DIT .....	Département des institutions et du territoire
ECA .....	Établissement cantonal d'Assurance
EMCC .....	État-major cantonal de conduite
FAJE .....	Fondation pour l'accueil de jour des enfants
LAA .....	Loi fédérale sur l'assurance accident
LAJE .....	Loi sur l'accueil de jour des enfants
LAPG .....	Loi fédérale sur les allocations pour perte de gain
LATC.....	Loi sur l'aménagement du territoire et les constructions
OIBT .....	Ordonnance sur les installations électriques à basse tension
Opair .....	Ordonnance sur la protection de l'air
OPB .....	Ordonnance sur la protection contre le bruit
PAC .....	Pompes à chaleur
PAC .....	Plan d'affectation cantonal
PACom.....	Plan d'affectation communal
SDA .....	Surface d'assolement
SIA (normes) .....	Société suisse des Ingénieurs et des Architectes
SIL .....	Services industriels de Lausanne
STAP .....	Station de pompage
STEP .....	Station d'épuration
UAPE .....	Unité d'accueil pour écoliers

## Rapport d'examen succinct

au Conseil communal de la  
Commune de Saint-Saphorin (Lavaux)

Conformément au mandat qui nous a été confié, nous avons procédé à un examen succinct des comptes communaux de la Commune de Saint-Saphorin (Lavaux), comprenant le bilan, le compte de fonctionnement, le tableau des investissements, la liste des engagements hors bilan et la liste de toutes les collaborations intercommunales pour l'exercice arrêté au 31 décembre 2024.

Ces comptes communaux relèvent de la responsabilité de la Municipalité de la Commune de Saint-Saphorin (Lavaux) alors que notre responsabilité consiste à émettre un rapport sur ces comptes communaux sur la base de notre examen succinct.

Nous avons effectué notre examen succinct selon la Norme d'audit suisse 910 Review (examen succinct) d'états financiers. Cette norme requiert que l'examen succinct soit planifié et réalisé en vue d'obtenir une assurance modérée que les comptes communaux ne comportent pas d'anomalie significative. Un examen succinct comporte essentiellement des entretiens avec le personnel de la commune et des procédures analytiques appliqués aux données financières. Il fournit donc un niveau d'assurance moins élevé qu'un audit. Nous avons effectué une review et non un audit et, en conséquence, nous n'exprimons donc pas d'opinion d'audit.

Sur la base de notre examen succinct, nous n'avons pas relevé de faits qui nous laissent à penser que les comptes communaux ne sont pas conformes à la loi sur les communes du 28 février 1956 et au règlement cantonal sur la comptabilité des communes du 14 décembre 1979.

Lausanne, le 26 mai 2025

Fidinter SA



**SEQ** Signature électronique qualifiée - Droit suisse  
Signé sur Sa libole.com

**Maxime Despont**  
Expert-comptable diplômé  
Expert-réviseur agréé  
Réviseur responsable



**SEQ** Signature électronique qualifiée - Droit suisse  
Signé sur Scribble.com

**er Sophie Blank**  
Spécialiste en finance et comptabilité avec brevet fédéral

### Mandats de révision

Fidinter SA • Rue des Fontenailles 16 • C.P. 641 • 1001 Lausanne  
tél +41 21 614 61 61 • fax +41 21 614 61 60 • lausanne@fidinter.ch • www.fidinter.ch



Entreprise certifiée EXPERTSuisse



Membre indépendant



# Commune de Saint-Saphorin (Lavaux)



Organisation  
des Nations Unies  
pour l'éducation,  
la science et la culture



Lavaux, vignoble en terrasses  
inscrit sur la Liste  
du patrimoine mondial  
en 2007

## Comptes de fonctionnement et d'investissements

**Comptes par ordre administratif**

Rubrique	Titre	Comptes 2024		Budget 2024		Comptes 2023	
		charges	revenus	charges	revenus	charges	revenus
<b>1</b>	<b>ADMINISTRATION GENERALE</b>	<b>501'827.95</b>	<b>79'051.10</b>	<b>536'640.00</b>	<b>57'838.00</b>	<b>490'315.75</b>	<b>92'856.05</b>
<b>10</b>	<b>Autorités</b>	<b>121'987.30</b>	<b>49'380.00</b>	<b>129'000.00</b>	<b>51'600.00</b>	<b>124'546.05</b>	<b>50'850.00</b>
<b>100</b>	<b>Conseil communal</b>	<b>8'401.00</b>	<b>50.00</b>	<b>10'000.00</b>	<b>100.00</b>	<b>9'309.25</b>	
100.300.10	Traitements et jetons de présence	8'401.00		10'000.00		9'309.25	
100.436.10	Remboursement des assoc, indemnités de représentation		50.00		100.00		
<b>101</b>	<b>Municipalité</b>	<b>113'586.30</b>	<b>49'330.00</b>	<b>119'000.00</b>	<b>51'500.00</b>	<b>115'236.80</b>	<b>50'850.00</b>
101.300.10	Traitements et vacances	110'364.50		115'000.00		112'004.80	
101.306.00	Indemnités et remboursement de frais	3'221.80		4'000.00		3'232.00	
101.436.10	Remboursements des associations, indemnités de représentation		100.00				
101.490.10	Imputations internes de frais de personnel		49'230.00		51'500.00		50'850.00
<b>11</b>	<b>Administration</b>	<b>297'530.10</b>	<b>8'653.10</b>	<b>318'220.00</b>	<b>4'710.00</b>	<b>287'588.50</b>	<b>14'304.05</b>
<b>111</b>	<b>Administration</b>	<b>297'530.10</b>	<b>8'653.10</b>	<b>318'220.00</b>	<b>4'710.00</b>	<b>287'588.50</b>	<b>14'304.05</b>
111.301.10	Traitements du personnel	133'703.40		153'000.00		126'827.15	
111.303.00	Assurances sociales AVS, AI, AC, APG	30'967.35		30'000.00		30'877.50	
111.304.00	Caisse de pensions	31'781.50		31'000.00		31'255.35	
111.305.00	Assurances accidents et maladie	11'837.20		11'000.00		12'572.20	
111.306.00	Indemnités et remboursement de frais (employés)	955.60		500.00		977.80	
111.309.10	Frais de formation du personnel			2'000.00		1'080.00	
111.310.00	Imprimés et fournitures de bureau	4'563.30		3'000.00		4'133.60	
111.310.20	Frais d'annonces	1'026.00		500.00			
111.311.00	Achat de mobilier, de machines et d'équipements de bureau	500.00		1'000.00		111.85	
111.315.10	Entretien d'objets mobilier et d'installations techniques	2'192.30		5'000.00			
111.317.00	Frais de réceptions et de manifestations	13'049.70		16'000.00		18'506.05	
111.318.10	Frais de ports, affranchissements, encaissements	3'935.70		2'400.00		2'901.75	
111.318.20	Frais de téléphone	1'894.90		2'000.00		1'810.60	
111.318.50	Honoraires et frais d'expertises - fiduciaire	5'767.60		3'600.00		3'400.00	
111.318.60	Primes d'assurances de tiers, choses et RC	2'948.70		4'000.00		2'467.30	
111.318.70	Emoluments cantonaux habitants	2'714.60		1'500.00		2'113.00	
111.319.30	Cotisations membres assoc.	5'461.20		5'500.00		5'232.40	
111.319.31	Contribution Montreux-Vevey Tourisme	5'382.00		5'100.00		5'093.00	
111.319.32	Contribution Lavaux Patrimoine mondial	9'662.00		9'700.00		9'684.00	
111.352.40	Groupement défense anti-grêle			1'420.00		499.45	
111.365.00	Aides, subventions à des institutions privées	9'893.30		13'000.00		10'338.00	
111.390.10	Imputations internes de frais de personnel	19'293.75		17'000.00		17'707.50	
111.427.20	Redevances d'utilisation du domaine public (bien-plaire)		510.00		510.00		510.00

**Comptes par ordre administratif**

Rubrique	Titre	Comptes 2024		Budget 2024		Comptes 2023	
		charges	revenus	charges	revenus	charges	revenus
<b>111</b>	<b>Administration</b>	<b>297'530.10</b>	<b>8'653.10</b>	<b>318'220.00</b>	<b>4'710.00</b>	<b>287'588.50</b>	<b>14'304.05</b>
111.431.10	Emoluments de chancellerie (habitants)		4'796.00		3'500.00		3'459.00
111.435.20	Ventes et prestations de service		1'450.05		500.00		902.50
111.435.90	Ventes et prestations diverses (affranchissements)		686.35		200.00		399.65
111.436.10	Remboursement de traitements et charges sociales		1'210.70				9'032.90
<b>14</b>	<b>Service des intérêts généraux</b>	<b>937.50</b>		<b>1'000.00</b>		<b>780.00</b>	
<b>140</b>	<b>Service des intérêts généraux</b>	<b>937.50</b>		<b>1'000.00</b>		<b>780.00</b>	
140.319.30	Cotisations	600.00		600.00		600.00	
140.390.10	Imputations internes de frais de personnel	337.50		400.00		180.00	
<b>15</b>	<b>Affaires culturelles, loisirs</b>	<b>6'074.50</b>		<b>6'320.00</b>		<b>3'954.00</b>	
<b>150</b>	<b>Affaires culturelles et de loisirs</b>	<b>6'074.50</b>		<b>6'320.00</b>		<b>3'954.00</b>	
150.351.30	Participation à des charges cantonales - écoles de musique	3'714.50		3'820.00		3'819.00	
150.365.30	Aides et subventions pour la culture	2'000.00		2'000.00			
150.390.10	Imputations internes de frais de personnel	360.00		500.00		135.00	
<b>18</b>	<b>Transports publics</b>	<b>47'917.20</b>	<b>21'018.00</b>	<b>58'900.00</b>	<b>1'528.00</b>	<b>49'876.05</b>	<b>27'702.00</b>
<b>180</b>	<b>Transports publics</b>	<b>47'917.20</b>	<b>21'018.00</b>	<b>58'900.00</b>	<b>1'528.00</b>	<b>49'876.05</b>	<b>27'702.00</b>
180.351.70	Participation à des charges cantonales de trafic	47'917.20		58'900.00		49'876.05	
180.490.90	Imputations internes diverses (dépenses thématiques)		1'528.00		1'528.00		1'251.00
180.490.91	Imputations internes diverses (dépenses thématiques) décompte année en cours		19'490.00				26'451.00
<b>19</b>	<b>Service d'informatique</b>	<b>27'381.35</b>		<b>23'200.00</b>		<b>23'571.15</b>	
<b>190</b>	<b>Service d'informatique</b>	<b>27'381.35</b>		<b>23'200.00</b>		<b>23'571.15</b>	
190.311.10	Achats de matériel et logiciels	7'056.15		10'000.00		8'501.70	
190.318.20	Honoraires et prestations de service - frais de maintenance	19'605.20		13'200.00		14'619.45	
190.390.10	Imputations internes de frais de personnel	720.00				450.00	

**Comptes par ordre administratif**

Rubrique	Titre	Comptes 2024		Budget 2024		Comptes 2023	
		charges	revenus	charges	revenus	charges	revenus
<b>2</b>	<b>FINANCES</b>	<b>770'049.81</b>	<b>1'925'274.81</b>	<b>450'046.00</b>	<b>1'727'200.00</b>	<b>1'517'832.09</b>	<b>2'627'685.34</b>
<b>21</b>	<b>Impôts</b>	<b>29'538.86</b>	<b>1'423'402.34</b>	<b>21'000.00</b>	<b>1'456'000.00</b>	<b>22'181.34</b>	<b>1'553'717.27</b>
<b>210</b>	<b>Impôts</b>	<b>29'538.86</b>	<b>1'423'402.34</b>	<b>21'000.00</b>	<b>1'456'000.00</b>	<b>22'181.34</b>	<b>1'553'717.27</b>
210.318.70	Frais de perception des impôts, escomptes	14'491.05		14'000.00		14'390.30	
210.319.10	Impôts et taxes (défalcations)	7'667.65		5'000.00		7'396.19	
210.329.00	Autres intérêts (versés aux contribuables)	380.16		2'000.00		394.85	
210.380.90	Attribution à d'autres fonds de réserve	7'000.00					
210.400.10	Impôt sur le revenu		1'082'409.18		1'060'000.00		1'012'775.48
210.400.20	Impôt sur la fortune		101'834.34		210'000.00		247'296.36
210.400.30	Impôt à la source		5'028.79-		20'000.00		2'721.32
210.400.40	Impôt sur la dépense (anc. spécial étranger)		719.45				701.95
210.401.10	Impôt sur le bénéfice net des personnes morales		16'012.25		4'000.00		9'706.05
210.401.20	Impôt sur le capital des personnes morales		3'752.80		2'000.00		3'463.85
210.401.30	Impôt compl sur immeubles des pers morales		6'811.15		7'000.00		6'811.15
210.402.00	Impôt foncier		131'464.35		130'000.00		135'805.85
210.404.00	Droits de mutation		38'672.45		5'000.00		15'532.00
210.405.00	Impôt sur les successions et donations		21'410.80		1'000.00		2'784.80
210.406.10	Impôt sur les chiens		3'750.00		5'000.00		4'575.00
210.409.00	Impôt récupérés après défalcations		1'127.55				1'886.67
210.422.10	Revenus cptes courants - intérêts de retard		11'596.48		10'000.00		25'102.84
210.436.20	Remboursement de frais		816.09				797.24
210.441.10	Part à l'impôt sur les gains immobiliers		6'135.10		1'000.00		20'515.00
210.451.00	Participations et remboursement du canton		1'919.14		1'000.00		1'241.71
210.480.90	Prélèvements sur d'autres fonds de réserve						62'000.00
<b>22</b>	<b>Service financier</b>	<b>740'510.95</b>	<b>501'872.47</b>	<b>429'046.00</b>	<b>271'200.00</b>	<b>1'495'650.75</b>	<b>1'073'968.07</b>
<b>220</b>	<b>Service financier</b>	<b>740'510.95</b>	<b>501'872.47</b>	<b>429'046.00</b>	<b>271'200.00</b>	<b>1'495'650.75</b>	<b>1'073'968.07</b>
220.318.10	Honoraires et prestations de services - frais bancaires	950.95		1'000.00		3'921.25	
220.352.00	Alimentation fonds de péréquation	347'114.00		418'073.00		452'028.00	
220.352.01	Contribution au Fonds de péréquation année antérieure					34'929.00	
220.390.10	Imputations internes de frais de personnel	4'140.00		3'000.00		3'757.50	
220.390.90	Imputations internes diverses (dépenses thématiques)	215'519.00		6'973.00		5'065.00	
220.390.91	Imputations internes diverses (dépenses thématiques) décompte année en cours	172'787.00				995'950.00	
220.422.20	Intérêts et dividendes des placements à moyen et à long terme		23'431.32		11'500.00		22'687.42
220.441.20	Part à la taxe sur les véhicules à moteur - taxe sur CO2		212.15				186.65

**Comptes par ordre administratif**

Rubrique	Titre	Comptes 2024		Budget 2024		Comptes 2023	
		charges	revenus	charges	revenus	charges	revenus
<b>220</b>	<b>Service financier</b>	<b>740'510.95</b>	<b>501'872.47</b>	<b>429'046.00</b>	<b>271'200.00</b>	<b>1'495'650.75</b>	<b>1'073'968.07</b>
220.452.00	Retour du Fonds de péréquation - année en cours		89'923.00		52'727.00		51'094.00
220.452.02	Dépenses thématiques		215'519.00		6'973.00		4'050.00
220.452.03	Dépenses thématiques - décompte année en cours		172'787.00				995'950.00
220.480.90	Prélèvements sur d'autres fonds de réserve				200'000.00		

**Comptes par ordre administratif**

Rubrique	Titre	Comptes 2024		Budget 2024		Comptes 2023	
		charges	revenus	charges	revenus	charges	revenus
<b>3</b>	<b>DOMAINES ET BATIMENTS</b>	<b>467'664.42</b>	<b>458'374.62</b>	<b>363'100.00</b>	<b>410'800.00</b>	<b>336'784.62</b>	<b>403'846.15</b>
<b>31</b>	<b>Terrains</b>		<b>1'230.00</b>		<b>1'230.00</b>		<b>1'230.00</b>
<b>310</b>	<b>Terrains</b>		<b>1'230.00</b>		<b>1'230.00</b>		<b>1'230.00</b>
310.427.10	Loyers divers		1'230.00		1'230.00		1'230.00
<b>32</b>	<b>Forêts</b>	<b>50'722.60</b>	<b>45'198.95</b>	<b>29'270.00</b>	<b>23'450.00</b>	<b>21'847.85</b>	<b>18'897.80</b>
<b>320</b>	<b>Forêts</b>	<b>50'722.60</b>	<b>45'198.95</b>	<b>29'270.00</b>	<b>23'450.00</b>	<b>21'847.85</b>	<b>18'897.80</b>
320.301.10	Traitements du personnel		235.00		400.00		705.00
320.313.00	Achats de plants et engrais		7'681.90		2'400.00		
320.314.60	Entretien des forêts		22'755.55		12'300.00		9'471.00
320.314.61	Entretien chemins forestiers		1'344.50		2'500.00		680.50
320.314.62	Entretien refuge La Vulpillière				1'000.00		76.50
320.314.63	Débardage, façonnage		14'027.05		5'650.00		7'620.55
320.318.60	Primes d'assurances de tiers, choses et RC		72.15		90.00		83.20
320.319.30	Cotisations à des institutions de droit privé		130.50		130.00		130.50
320.351.80	Participation frais inspectorat forestier		3'845.95		4'000.00		2'203.10
320.390.10	Imputations internes de frais de personnel		630.00		800.00		877.50
320.435.50	Ventes de bois						
320.435.50	Ventes de bois		16'518.95		8'100.00		16'125.80
320.451.80	Participation canton à charges économie publique - subventions mesures sanitaires		14'230.00		900.00		2'772.00
320.480.90	Prélèvements sur d'autres fonds de réserve						
320.480.90	Prélèvements sur d'autres fonds de réserve		14'450.00		14'450.00		
<b>33</b>	<b>Vignes</b>	<b>101'836.91</b>	<b>85'924.62</b>	<b>89'100.00</b>	<b>84'000.00</b>	<b>82'532.84</b>	<b>87'374.25</b>
<b>330</b>	<b>Vignes</b>	<b>101'836.91</b>	<b>85'924.62</b>	<b>89'100.00</b>	<b>84'000.00</b>	<b>82'532.84</b>	<b>87'374.25</b>
330.301.10	Traitements du personnel		6'208.05		3'500.00		5'763.80
330.312.10	Achat et consommation d'eau		57.35		200.00		61.90
330.312.30	Achat et consommation d'électricité		220.65		300.00		223.10
330.313.40	Approvisionnement (produits antiparas.,fumure)		2'086.35		2'500.00		2'832.85
330.313.41	Approvisionnement (vinification, bouteilles, bouchons,étiq.)		13'396.75		17'000.00		19'371.70
330.314.60	Reconstitution - Plantations		2'532.60		1'500.00		384.90
330.314.62	Entretien des vignes - vignolage		55'774.60		50'000.00		39'777.10
330.315.40	Entretien caves + pressoir		211.20		500.00		22.45
330.316.10	Loyer cave et pressoir		3'000.00		3'000.00		3'000.00
330.317.00	Animation-promotion		5'551.70		2'000.00		2'244.45
330.318.60	Honoraires et prestations de services, assurance		3'265.56		4'000.00		3'451.89
330.319.30	Cotisations membres assoc.		1'709.60		1'600.00		1'596.20

**Comptes par ordre administratif**

Rubrique	Titre	Comptes 2024		Budget 2024		Comptes 2023	
		charges	revenus	charges	revenus	charges	revenus
<b>330</b>	<b>Vignes</b>	<b>101'836.91</b>	<b>85'924.62</b>	<b>89'100.00</b>	<b>84'000.00</b>	<b>82'532.84</b>	<b>87'374.25</b>
330.319.90	Variation de stock	2'400.00					
330.390.10	Imputations internes de frais de personnel	5'422.50		3'000.00		3'802.50	
330.435.50	Vente de vins		56'726.72		56'000.00		46'695.58
330.435.51	Ventes et prestations diverses		1'990.00				1'791.50
330.435.52	Vente de raisin		27'197.55		28'000.00		35'487.17
330.435.53	Variation de stock						3'400.00
330.435.60	Facturation de services à des tiers		10.35				
<b>35</b>	<b>Bâtiments</b>	<b>315'104.91</b>	<b>326'021.05</b>	<b>244'730.00</b>	<b>302'120.00</b>	<b>232'403.93</b>	<b>296'344.10</b>
<b>350</b>	<b>Ancien Collège, Grange à Palley, Voirie</b>	<b>64'778.65</b>	<b>33'670.00</b>	<b>73'290.00</b>	<b>30'920.00</b>	<b>68'470.60</b>	<b>35'170.00</b>
350.301.10	Traitements du personnel	5'373.00		5'500.00		8'151.00	
350.312.10	Achats et consommation d'eau	1'589.70		2'000.00		1'549.25	
350.312.20	Achats et consommation de gaz	8'535.65		12'000.00		9'949.30	
350.312.30	Achats et consommation d'électricité	4'119.10		3'000.00		3'665.60	
350.313.30	Achats de produits et fournitures de nettoyage	899.15		350.00		517.65	
350.314.10	Entretien des bâtiments	16'533.85		20'000.00		14'169.95	
350.318.60	Primes d'assurances de tiers, choses RC	2'959.95		3'500.00		3'726.20	
350.322.30	Intérêts des emprunts à moyen et à long terme (Grange à Palley)	6'400.75		7'640.00		7'901.65	
350.331.20	Amortissements des bâtiments et constructions	18'300.00		18'300.00		18'300.00	
350.390.10	Imputations internes de frais de personnel	67.50		1'000.00		540.00	
350.427.10	Loyers des bâtiments du patrimoine administratif - appartements et galetas		28'320.00		25'920.00		25'920.00
350.427.11	Loyers des bâtiments du patrimoine administratif - autres locaux		5'350.00		5'000.00		9'250.00
<b>353</b>	<b>Impasse de la Papille - Epicerie</b>	<b>22'682.26</b>	<b>45'430.20</b>	<b>27'100.00</b>	<b>46'300.00</b>	<b>20'292.54</b>	<b>44'832.75</b>
353.301.10	Traitements du personnel	1'771.00		1'000.00		2'048.00	
353.312.10	Achats et consommation d'eau	1'240.00		1'800.00		1'284.50	
353.312.20	Achats et consommation de gaz	3'975.00		5'000.00		4'728.75	
353.312.30	Achats et consommation d'électricité	575.25		500.00		495.05	
353.313.30	Achats de produits et fournitures de nettoyage			120.00		36.50	
353.314.10	Entretien des bâtiments	2'684.30		6'000.00		1'542.40	
353.315.30	Entretien du mobilier et des équipements	4'028.70		4'000.00		1'740.95	
353.318.30	Frais bancaires - encaissements par Twint et Sumup buanderie	18.46		10.00		8.14	
353.318.60	Primes d'assurances de tiers, choses et RC	1'310.55		1'500.00		1'531.15	
353.318.90	Frais divers - gérance buanderie	600.00		600.00		600.00	
353.322.30	Intérêts des emprunts à moyen et long terme	1'762.75		1'770.00		1'797.10	
353.330.30	Amortissement des terrains et bâtiments	4'300.00		4'300.00		4'300.00	

**Comptes par ordre administratif**

Rubrique	Titre	Comptes 2024		Budget 2024		Comptes 2023	
		charges	revenus	charges	revenus	charges	revenus
<b>353</b>	<b>Impasse de la Papille - Epicerie</b>	<b>22'682.26</b>	<b>45'430.20</b>	<b>27'100.00</b>	<b>46'300.00</b>	<b>20'292.54</b>	<b>44'832.75</b>
353.390.10	Imputations internes de frais de personnel	416.25		500.00		180.00	
353.423.10	Loyers des bâtiments du patrimoine financier		42'344.50		43'300.00		42'604.50
353.435.90	Ventes diverses - buanderie		3'085.70		3'000.00		2'228.25
<b>354</b>	<b>Place du Peuplier - Marie Chevalley, St-Germandaz</b>	<b>129'816.50</b>	<b>171'170.00</b>	<b>64'370.00</b>	<b>137'500.00</b>	<b>66'286.40</b>	<b>140'040.50</b>
354.301.10	Traitements du personnel	3'545.00		2'000.00		4'326.35	
354.312.10	Achats et consommation d'eau	4'211.75		5'000.00		4'467.15	
354.312.30	Achats et consommation d'électricité	1'549.10		1'800.00		1'507.85	
354.312.40	Achats et consommation de combustibles	10'419.40		13'000.00		11'625.75	
354.313.30	Achats de produits et fournitures de nettoyage	7.70		120.00		27.70	
354.314.10	Entretien des bâtiments	81'294.95		15'000.00		12'526.65	
354.315.30	Entretien du mobilier et des équipements	5'775.25		3'000.00		8'753.50	
354.318.60	Primes d'assurances de tiers, choses et RC	3'815.95		4'500.00		4'438.60	
354.322.30	Intérêts des emprunts à moyen et long terme	5'226.15		5'250.00		5'327.85	
354.330.30	Amortissement des terrains et bâtiments	12'700.00		12'700.00		12'700.00	
354.390.10	Imputations internes de frais de personnel	1'271.25		2'000.00		585.00	
354.423.10	Loyers des bâtiments du patrimoine financier		136'992.55		137'500.00		140'040.50
354.436.30	Remboursement de dommages		34'177.45				
<b>355</b>	<b>Chemin du Chapon - Pestalozzi, La Savoyarde</b>	<b>76'525.15</b>	<b>72'507.85</b>	<b>55'270.00</b>	<b>73'100.00</b>	<b>50'978.54</b>	<b>75'085.85</b>
355.301.10	Traitements du personnel	3'544.00		2'000.00		4'516.75	
355.312.10	Achats et consommation d'eau	1'876.05		2'500.00		2'165.85	
355.312.20	Achats et consommation de gaz	7'477.40		11'000.00		10'663.90	
355.312.30	Achats et consommation d'électricité	430.85		600.00		430.95	
355.313.30	Achats de produits et fournitures de nettoyage			120.00			
355.314.10	Entretien des bâtiments	39'999.10		17'000.00		11'151.84	
355.315.30	Entretien du mobilier et des équipements	6'080.25		2'500.00		4'491.75	
355.318.60	Primes d'assurances de tiers, choses et RC	2'287.40		2'700.00		2'642.95	
355.322.30	Intérêts des emprunts à moyen et long terme	4'330.10		4'350.00		4'414.55	
355.330.30	Amortissement des terrains et bâtiments	10'500.00		10'500.00		10'500.00	
355.390.10	Imputations internes de frais de personnel			2'000.00			
355.423.10	Loyers des bâtiments du patrimoine financier		72'507.85		73'100.00		75'085.85
<b>356</b>	<b>Temple, chapelle</b>	<b>21'302.35</b>	<b>3'243.00</b>	<b>24'700.00</b>	<b>14'300.00</b>	<b>26'375.85</b>	<b>1'215.00</b>
356.312.30	Achat et consommation d'électricité	7'741.85		9'000.00		5'528.15	
356.314.10	Entretien des bâtiments	6'368.45		8'500.00		577.50	
356.315.60	Entretien d'équipement et matériel spécialisé (horloge, cloches, orgue)	4'386.35		4'000.00		17'081.95	
356.318.60	Primes d'assurances de tiers, choses et RC	2'805.70		3'200.00		3'188.25	

**Comptes par ordre administratif**

Rubrique	Titre	Comptes 2024		Budget 2024		Comptes 2023	
		charges	revenus	charges	revenus	charges	revenus
<b>356</b>	<b>Temple, chapelle</b>	<b>21'302.35</b>	<b>3'243.00</b>	<b>24'700.00</b>	<b>14'300.00</b>	<b>26'375.85</b>	<b>1'215.00</b>
356.451.30	Participation du canton charges de culture						1'215.00
356.480.90	Prélèvements sur d'autres fonds de réserve		3'243.00		14'300.00		

**Comptes par ordre administratif**

Rubrique	Titre	Comptes 2024		Budget 2024		Comptes 2023	
		charges	revenus	charges	revenus	charges	revenus
<b>4</b>	<b>TRAVAUX</b>	<b>1'477'346.84</b>	<b>1'314'810.05</b>	<b>306'400.00</b>	<b>74'127.00</b>	<b>2'147'546.31</b>	<b>1'974'625.30</b>
<b>42</b>	<b>Service de l'urbanisme</b>	<b>20'310.50</b>	<b>7'662.40</b>	<b>52'750.00</b>	<b>3'000.00</b>	<b>44'000.20</b>	<b>33'108.05</b>
<b>420</b>	<b>Service de l'urbanisme</b>	<b>20'310.50</b>	<b>7'662.40</b>	<b>52'750.00</b>	<b>3'000.00</b>	<b>44'000.20</b>	<b>33'108.05</b>
420.310.20	Frais annonces, avis enquête et divers	1'080.35		1'500.00		2'673.55	
420.318.50	Honoraires et frais d'expertises	14'798.95		44'000.00		36'557.20	
420.319.30	Cotisations à des institutions de droit privé	128.10					
420.352.60	Commission intercommunale de Lavaux CIL + CCL	1'985.60		2'250.00		2'159.45	
420.390.10	Imputations internes de frais de personnel	2'317.50		5'000.00		2'610.00	
420.431.30	Emoluments administratifs - permis construire, habiter		6'117.85		2'000.00		28'019.35
420.465.90	Participation de tiers, permis divers		1'544.55		1'000.00		5'088.70
<b>43</b>	<b>Routes</b>	<b>1'215'883.24</b>	<b>1'146'395.40</b>	<b>110'500.00</b>	<b>9'177.00</b>	<b>1'716'931.91</b>	<b>1'626'706.50</b>
<b>430</b>	<b>Routes</b>	<b>1'215'883.24</b>	<b>1'146'395.40</b>	<b>110'500.00</b>	<b>9'177.00</b>	<b>1'716'931.91</b>	<b>1'626'706.50</b>
430.301.10	Traitements du personnel	39'513.00		27'000.00		37'690.00	
430.311.50	Achat matériel, machines	1'206.10		1'500.00		1'913.00	
430.312.30	Achats et consommation d'électricité (éclairage public)	2'661.25		6'500.00		8'804.55	
430.312.40	Achats et consommation de combustibles	713.45		800.00		710.80	
430.313.60	Autres fournitures et marchandises	119.30		300.00		21.00	
430.314.20	Entretien du réseau routier	750'478.10		10'000.00		1'624'702.75	
430.314.30	Entretien signalisation			1'000.00		108.80	
430.315.50	Entretien des véhicules, engins et accessoires	2'731.25		3'000.00		7'796.35	
430.318.50	Honoraires et frais expertise	6'931.90		500.00		9'629.50	
430.318.60	Primes d'assurances de tiers, choses et RC	1'358.05		1'400.00		1'358.05	
430.318.90	Frais divers - déneigement, sallage, pare-neiges	4'273.40		9'000.00		4'843.35	
430.322.30	Intérêts des emprunts à moyen et long terme	43'136.99		40'000.00		9'308.76	
430.331.30	Amortissement véhicule	5'500.00		5'500.00		5'500.00	
430.332.10	Amortissements supplémentaires du patrimoine administratif	354'987.95					
430.390.10	Imputations internes de frais de personnel	2'272.50		4'000.00		4'545.00	
430.435.11	Ventes d'énergie - électricité				5'000.00		
430.436.30	Participation de tiers, remb assurance, autres recettes		5'348.45				1'369.50
430.452.70	Participation de communes à charges d'énergie ( Rivaz écl. Glérolles)		25.00		600.00		75.00
430.480.90	Prélèvements sur autres fonds de réserve		794'987.95				680'000.00
430.490.90	Imputations internes diverses (dépenses thématiques)		212'123.00		3'577.00		2'464.00
430.490.91	Imputations internes diverses (dépenses thématiques) décompte année en cours		133'911.00				942'798.00
<b>44</b>	<b>Parcs, promenades, cimetière</b>	<b>61'065.50</b>	<b>1'265.85</b>	<b>61'900.00</b>	<b>2'750.00</b>	<b>306'463.50</b>	<b>255'921.75</b>

**Comptes par ordre administratif**

Rubrique	Titre	Comptes 2024		Budget 2024		Comptes 2023	
		charges	revenus	charges	revenus	charges	revenus
<b>44</b>	<b>Parcs, promenades, cimetière</b>	<b>61'065.50</b>	<b>1'265.85</b>	<b>61'900.00</b>	<b>2'750.00</b>	<b>306'463.50</b>	<b>255'921.75</b>
<b>440</b>	<b>Parcs, promenades et cimetière</b>	<b>61'065.50</b>	<b>1'265.85</b>	<b>61'900.00</b>	<b>2'750.00</b>	<b>306'463.50</b>	<b>255'921.75</b>
440.301.10	Traitements du personnel	25'363.00		22'000.00		28'363.00	
440.311.50	Achats de mobilier, matériel, équipement et accessoires	349.00		1'000.00		29.45	
440.312.30	Achats et consommation d'électricité (place de jeux Lignières)	67.25		150.00		123.70	
440.313.40	Autres fournitures et marchandises	587.40		500.00		503.65	
440.314.50	Entretien des parcs et des zones de loisirs	29'332.20		30'000.00		11'247.95	
440.314.51	Entretien des tombes	864.85		750.00		871.55	
440.314.52	Décoration florale, aménag.div	2'862.30		5'500.00		3'061.40	
440.314.53	Entretien cimetière					7'661.75	
440.314.54	Entretien jardin d'enfants (gare et Lignières)	117.30				287.20	
440.314.55	Entretien jardin de la Cure					72.00	
440.315.50	Entretien des véhicules, engins et accessoires	82.20		1'000.00		291.65	
440.332.10	Amortissements supplémentaires du patrimoine administratif					252'780.20	
440.390.10	Imputations internes de frais de personnel	1'440.00		1'000.00		1'170.00	
440.427.10	Loyers des bâtiments du patr adm - jardin de la cure		300.00		2'000.00		1'850.00
440.435.60	Participation de tiers		100.00				420.00
440.480.90	Prélèvements sur autres fonds de réserves		865.85		750.00		253'651.75
<b>45</b>	<b>Ordures ménagères et décharge</b>	<b>20'516.00</b>	<b>330.65</b>	<b>19'800.00</b>		<b>20'025.25</b>	<b>382.00</b>
<b>450</b>	<b>Ordures ménagères et déchets</b>	<b>20'516.00</b>	<b>330.65</b>	<b>19'800.00</b>		<b>20'025.25</b>	<b>382.00</b>
450.301.10	Traitements du personnel	15'591.00		14'000.00		16'757.00	
450.311.50	Achats d'engins et accessoires			1'000.00			
450.318.80	Enlèvement et élimination des ordures	4'752.20		4'500.00		3'172.50	
450.352.40	Participation élimination déchets carnés	37.80				5.75	
450.390.10	Imputations internes de frais de personnel	135.00		300.00		90.00	
450.435.60	Participation de tiers		330.65				382.00
<b>46</b>	<b>Réseaux d'égouts, épuration, eaux claires</b>	<b>87'032.55</b>	<b>87'032.55</b>	<b>58'000.00</b>	<b>58'000.00</b>	<b>57'307.00</b>	<b>57'307.00</b>
<b>460</b>	<b>Réseaux d'égouts et d'épuration</b>	<b>87'032.55</b>	<b>87'032.55</b>	<b>58'000.00</b>	<b>58'000.00</b>	<b>57'307.00</b>	<b>57'307.00</b>
460.301.10	Traitements du personnel	952.00		500.00		311.00	
460.314.41	Entretien des canalisations village et chemins de vignes	82'792.80		15'000.00		12'214.95	
460.314.42	Entretien des canalisations STAP Faverges/Ogoz	2'432.75		8'000.00		10'867.95	
460.318.50	Honoraires et frais d'expertises			5'000.00			
460.381.10	Attribution aux financements spéciaux - pour l'épuration			28'000.00		33'013.10	
460.390.10	Imputations internes de frais de personnel	855.00		1'500.00		900.00	
460.434.20	Taxes périodiques d'utilisation et d'entretien		62'401.00		58'000.00		57'307.00

**Comptes par ordre administratif**

Rubrique	Titre	Comptes 2024		Budget 2024		Comptes 2023	
		charges	revenus	charges	revenus	charges	revenus
<b>460</b>	<b>Réseaux d'égouts et d'épuration</b>	<b>87'032.55</b>	<b>87'032.55</b>	<b>58'000.00</b>	<b>58'000.00</b>	<b>57'307.00</b>	<b>57'307.00</b>
460.481.10	Prélèvement sur les financements spéciaux de l'épuration		24'631.55				
<b>47</b>	<b>Cours d'eau et digues</b>	<b>72'539.05</b>	<b>72'123.20</b>	<b>3'450.00</b>	<b>1'200.00</b>	<b>2'818.45</b>	<b>1'200.00</b>
<b>470</b>	<b>Cours d'eau, rives et ports</b>	<b>72'539.05</b>	<b>72'123.20</b>	<b>3'450.00</b>	<b>1'200.00</b>	<b>2'818.45</b>	<b>1'200.00</b>
470.301.10	Traitements du personnel	1'313.00		2'400.00		954.00	
470.311.50	Achat d'engins et accessoires			500.00		220.80	
470.314.70	Entretien cours d'eau, ouvrages de protection, port et bains	120.00				867.80	
470.318.60	Primes d'assurances de tiers, choses RC	47.85		50.00		55.85	
470.332.90	Autres amortissements du patrimoine administratif	70'923.20					
470.390.10	Imputations internes de frais de personnel	135.00		500.00		720.00	
470.427.20	Redevance d'utilisation du domaine public		1'200.00		1'200.00		1'200.00
470.480.90	Prélèvements sur autres fonds de réserve		70'923.20				

**Comptes par ordre administratif**

Rubrique	Titre	Comptes 2024		Budget 2024		Comptes 2023	
		charges	revenus	charges	revenus	charges	revenus
<b>5</b>	<b>INSTRUCTION PUBLIQUE ET CULTES</b>	<b>226'800.03</b>	<b>26'114.70</b>	<b>238'645.00</b>	<b>6'868.00</b>	<b>230'659.37</b>	<b>33'068.30</b>
<b>51</b>	<b>Enseignement primaire</b>	<b>139'892.03</b>	<b>10'627.00</b>	<b>158'100.00</b>	<b>934.00</b>	<b>144'885.44</b>	<b>14'158.00</b>
<b>510</b>	<b>Enseignement primaire</b>	<b>139'892.03</b>	<b>10'627.00</b>	<b>158'100.00</b>	<b>934.00</b>	<b>144'885.44</b>	<b>14'158.00</b>
510.352.20	Participation à des charges d'enseignement ASCL	106'627.13		125'400.00		109'689.44	
510.352.21	Participation à des charges de trafic ASCL	32'303.65		32'000.00		34'291.00	
510.365.30	Aide pour les loisirs et le sport - piscine Chexbres	500.00		500.00		500.00	
510.390.10	Imputations internes de frais de personnel	461.25		200.00		405.00	
510.490.90	Imputations internes diverses (dépenses thématiques)		934.00		934.00		808.00
510.490.91	Imputations internes diverses (dépenses thématiques) décompte année en cours		9'693.00				13'350.00
<b>52</b>	<b>Enseignement secondaire</b>	<b>73'221.45</b>	<b>10'627.00</b>	<b>64'300.00</b>	<b>934.00</b>	<b>71'742.63</b>	<b>13'893.00</b>
<b>520</b>	<b>Enseignement secondaire et prégyrnasial</b>	<b>73'221.45</b>	<b>10'627.00</b>	<b>64'300.00</b>	<b>934.00</b>	<b>71'742.63</b>	<b>13'893.00</b>
520.352.20	Participation à des charges d'enseignement ASCL	57'069.60		51'300.00		55'342.59	
520.352.21	Participation à des charges de trafic ASCL	16'151.85		13'000.00		16'400.04	
520.490.90	Imputations internes diverses (dépenses thématiques)		934.00		934.00		542.00
520.490.91	Imputations internes diverses (dépenses thématiques) décompte année en cours		9'693.00				13'351.00
<b>54</b>	<b>Office d'orientation professionnelle</b>	<b>437.85</b>		<b>425.00</b>		<b>346.30</b>	
<b>540</b>	<b>Office d'orientation professionnelle</b>	<b>437.85</b>		<b>425.00</b>		<b>346.30</b>	
540.352.20	Participation office orientation scolaire	437.85		425.00		346.30	
<b>58</b>	<b>Temples et cultes</b>	<b>13'248.70</b>	<b>4'860.70</b>	<b>15'820.00</b>	<b>5'000.00</b>	<b>13'685.00</b>	<b>5'017.30</b>
<b>580</b>	<b>Temples et cultes</b>	<b>13'248.70</b>	<b>4'860.70</b>	<b>15'820.00</b>	<b>5'000.00</b>	<b>13'685.00</b>	<b>5'017.30</b>
580.301.10	Traitements du personnel	10'267.00		12'000.00		11'164.00	
580.365.20	Frais paroisses réf langue allemande et catholique	1'599.20		2'020.00		1'251.00	
580.365.21	Aides, subventions à Centre paroissial	1'000.00		1'000.00		1'000.00	
580.390.10	Imputations internes de frais de personnel	382.50		800.00		270.00	
580.452.20	Participation Rivaz aux frais de culte		3'560.70		3'000.00		3'017.30
580.465.90	Participation mariage et divers		1'300.00		2'000.00		2'000.00

**Comptes par ordre administratif**

Rubrique	Titre	Comptes 2024		Budget 2024		Comptes 2023	
		charges	revenus	charges	revenus	charges	revenus
<b>6</b>	<b>POLICE</b>	<b>118'485.81</b>	<b>21'058.12</b>	<b>123'072.00</b>	<b>4'500.00</b>	<b>128'174.89</b>	<b>20'897.50</b>
<b>60</b>	<b>Administration</b>	<b>77'316.36</b>	<b>11'638.47</b>	<b>87'012.00</b>	<b>2'500.00</b>	<b>95'358.14</b>	<b>16'022.95</b>
<b>600</b>	<b>Administration</b>	<b>77'316.36</b>	<b>11'638.47</b>	<b>87'012.00</b>	<b>2'500.00</b>	<b>95'358.14</b>	<b>16'022.95</b>
600.318.90	Frais divers - honoraires de tiers	1'848.61		50.00		2'987.14	
600.351.10	Participation à charges cantonales de sécurité publique	19'879.00		26'462.00		29'062.00	
600.352.10	Participation à APOL	53'788.75		59'000.00		62'049.00	
600.390.10	Imputations internes de frais de personnel	1'800.00		1'500.00		1'260.00	
600.451.10	Réforme policière année antérieure		9.00				
600.451.11	Réforme policière - décompte année en cours						7'000.00
600.465.90	Participation de tiers et divers		11'629.47		2'500.00		9'022.95
<b>64</b>	<b>Service des inhumations</b>	<b>76.30</b>				<b>944.80</b>	
<b>640</b>	<b>Service des inhumations</b>	<b>76.30</b>				<b>944.80</b>	
640.318.90	Honoraires et prestations de service	76.30				944.80	
<b>65</b>	<b>Défense contre l'incendie</b>	<b>18'346.50</b>	<b>257.00</b>	<b>22'660.00</b>		<b>17'713.30</b>	<b>327.00</b>
<b>650</b>	<b>Défense contre l'incendie</b>	<b>18'346.50</b>	<b>257.00</b>	<b>22'660.00</b>		<b>17'713.30</b>	<b>327.00</b>
650.301.10	Traitements du personnel			1'000.00		107.00	
650.314.40	Entretien des hydrantes			3'000.00		64.60	
650.352.10	Participation SDIS intercommunal coeur de Lavaux	17'761.50		18'360.00		17'069.20	
650.390.10	Imputations internes de frais de personnel	585.00		300.00		472.50	
650.436.30	Participations de tiers		257.00				327.00
<b>66</b>	<b>Protection civile</b>	<b>22'746.65</b>	<b>9'162.65</b>	<b>13'400.00</b>	<b>2'000.00</b>	<b>14'158.65</b>	<b>4'547.55</b>
<b>660</b>	<b>Protection civile</b>	<b>22'746.65</b>	<b>9'162.65</b>	<b>13'400.00</b>	<b>2'000.00</b>	<b>14'158.65</b>	<b>4'547.55</b>
660.301.10	Traitements du personnel	180.00		50.00			
660.311.30	Entretien matériel et locaux abri PC	4'331.80		900.00		2'309.55	
660.312.10	Achats et consommation d'eau	85.35		100.00		80.65	
660.312.30	Achats et consommation d'électricité	1'277.80		1'100.00		1'189.55	
660.314.10	Entretien des bâtiments	6'017.85		100.00		100.00	
660.318.20	Frais de téléphone, télécommunications	411.15		250.00		289.20	
660.318.60	Primes d'assurances de tiers, choses et RC	1'078.90		1'250.00		1'258.50	
660.352.10	Participation à ORPC Lavaux	9'093.80		9'450.00		8'706.20	
660.390.10	Imputations internes de frais de personnel	270.00		200.00		225.00	
660.427.10	Loyers des bâtiments du patr adm - abri PCi		2'499.15		2'000.00		2'238.00
660.461.90	Prélèvements sur les financements spéciaux		6'663.50				2'309.55

**Comptes par ordre administratif**

Rubrique	Titre	Comptes 2024		Budget 2024		Comptes 2023	
		charges	revenus	charges	revenus	charges	revenus
<b>7</b>	<b>SECURITE SOCIALE</b>	<b>282'485.25</b>	<b>33'735.20</b>	<b>394'414.00</b>	<b>43'166.00</b>	<b>493'819.30</b>	<b>319'920.40</b>
<b>71</b>	<b>Service social</b>	<b>54'023.25</b>		<b>60'600.00</b>	<b>5'660.00</b>	<b>62'644.70</b>	<b>15'128.60</b>
<b>710</b>	<b>Service social, communal et intercommunal</b>	<b>54'023.25</b>		<b>60'600.00</b>	<b>5'660.00</b>	<b>62'644.70</b>	<b>15'128.60</b>
710.317.00	Frais de réceptions et manifestations - cadeaux nonagénaires					200.35	
710.352.51	Participation ARAJEL	46'602.50		53'000.00		50'918.30	
710.365.51	Participation RAS régionalisation action sociale (ASV)	2'477.00		2'200.00		1'935.25	
710.365.53	Participation accueil de jour des enfants (LAJE)	1'955.00		2'000.00		2'010.00	
710.365.55	Entraide Familiale	300.00		300.00		300.00	
710.366.20	Aides individuelles - cartes journalières			1'000.00		894.00	
710.366.40	Aides individuelles (sac ordure)			600.00		559.30	
710.390.10	Imputations internes de frais de personnel	2'688.75		1'500.00		5'827.50	
710.452.51	ARAJEL - décompte année antérieure						15'128.60
710.480.90	Prélèvements sur d'autres fonds de réserve				5'660.00		
<b>72</b>	<b>Prévoyance sociale cantonale</b>	<b>228'462.00</b>	<b>33'735.20</b>	<b>333'814.00</b>	<b>37'506.00</b>	<b>431'174.60</b>	<b>304'791.80</b>
<b>720</b>	<b>Prévoyance sociale</b>	<b>228'462.00</b>	<b>33'735.20</b>	<b>333'814.00</b>	<b>37'506.00</b>	<b>431'174.60</b>	<b>304'791.80</b>
720.351.50	Participation à la cohésion sociale PCS péréquation indirecte	195'353.00		296'308.00		366'852.60	
720.351.52	Part des revenus conjoncturels à la PCS	33'109.00		37'506.00		64'322.00	
720.451.50	Retour PCS année antérieure		626.20				50'469.80
720.451.51	Retour PCS - décompte année en cours						190'000.00
720.480.90	Reprise fonds de réserve "péréquation indirecte"		33'109.00		37'506.00		64'322.00

**Comptes par ordre administratif**

Rubrique	Titre	Comptes 2024		Budget 2024		Comptes 2023	
		charges	revenus	charges	revenus	charges	revenus
<b>8</b>	<b>SERVICES INDUSTRIELS</b>	<b>153'553.84</b>	<b>157'443.49</b>	<b>203'870.00</b>	<b>201'070.00</b>	<b>172'853.43</b>	<b>173'058.33</b>
<b>81</b>	<b>Service des eaux</b>	<b>148'989.29</b>	<b>148'989.29</b>	<b>191'370.00</b>	<b>191'370.00</b>	<b>163'348.93</b>	<b>163'348.93</b>
<b>810</b>	<b>Service des eaux</b>	<b>148'989.29</b>	<b>148'989.29</b>	<b>191'370.00</b>	<b>191'370.00</b>	<b>163'348.93</b>	<b>163'348.93</b>
810.301.10	Traitements du personnel	15'311.00		10'000.00		12'566.00	
810.311.40	Achats de machines, de matériel d'exploitation et d'entretien	363.41		30'000.00		6'527.62	
810.312.10	Achats et consommation d'eau	8'215.82		15'000.00		22'395.36	
810.312.30	Achats et consommation d'électricité	5'169.88		5'000.00		4'188.94	
810.314.40	Entretien du réseau d'eau	9'321.91		10'000.00		8'287.11	
810.318.20	Frais de téléphones, télécommunications - Télégestion	1'685.40		2'000.00		1'478.76	
810.318.50	Honoraires et frais d'expertises - analyses	7'100.00		7'000.00		7'379.99	
810.318.51	Honoraires et frais d'expertises - frais études	3'045.10		11'000.00		10'881.48	
810.318.60	Primes d'assurances de tiers, choses et RC	1'025.95		1'200.00		1'160.45	
810.319.30	Cotisations	225.02		300.00		225.02	
810.322.30	Intérêts des emprunts à moyen et long terme	35'748.30		35'870.00		25'760.70	
810.332.90	Autres amortissements du patrimoine administratif	60'000.00		60'000.00		60'000.00	
810.390.10	Imputations internes de frais de personnel	1'777.50		4'000.00		2'497.50	
810.427.30	Location d'objets mobiliers - compteurs d'eau		7'922.15		8'000.00		8'018.75
810.434.20	Taxes périodiques d'utilisation et d'entretien		48'835.70		50'000.00		46'946.74
810.435.10	Taxe de consommation - ventes d'eau		59'689.15		70'000.00		71'373.20
810.436.30	Remboursements de tiers - dommages		488.00				
810.465.10	Participations et subventions de tiers - ECA		4'188.71				
810.481.30	Prélèvement sur les financements spéciaux - réserve		27'865.58		63'370.00		37'010.24
<b>82</b>	<b>Service électrique</b>	<b>4'564.55</b>	<b>8'454.20</b>	<b>12'500.00</b>	<b>9'700.00</b>	<b>9'504.50</b>	<b>9'709.40</b>
<b>820</b>	<b>Service électrique</b>	<b>4'564.55</b>	<b>8'454.20</b>	<b>12'500.00</b>	<b>9'700.00</b>	<b>9'504.50</b>	<b>9'709.40</b>
820.314.31	Entretien de l'éclairage public	3'113.30		12'000.00		7'862.00	
820.390.10	Imputations internes de frais de personnel	1'451.25		500.00		1'642.50	
820.411.20	Romande Energie indemnité usage sol		8'454.20		9'700.00		9'709.40

Rubrique	Titre	Comptes 2024		Budget 2024		Comptes 2023	
		charges	revenus	charges	revenus	charges	revenus
	<i>Total charges</i>	<b>3'998'213.95</b>		<b>2'616'187.00</b>		<b>5'517'985.76</b>	
	<i>Total revenus</i>		<b>4'015'862.09</b>		<b>2'525'569.00</b>		<b>5'645'957.37</b>
	<i>Excédent charges</i>			<b>90'618.00</b>			
	<i>Excédent revenus</i>		<b>17'648.14</b>				<b>127'971.61</b>

**Comptes par nature**

Rubrique	Titre	Comptes 2024		Budget 2024		Comptes 2023	
		charges	revenus	charges	revenus	charges	revenus
<b>3</b>	<b>CHARGES</b>	<b>3'998'213.95</b>		<b>2'616'187.00</b>		<b>5'517'985.76</b>	
<b>30</b>	<b>AUTORITES ET PERSONNEL</b>	<b>460'398.40</b>		<b>459'850.00</b>		<b>461'558.95</b>	
300	Autorités et commissions	118'765.50		125'000.00		121'314.05	
301	Personnel admin. et d'exploit.	262'869.45		256'350.00		260'250.05	
303	Assurances sociales	30'967.35		30'000.00		30'877.50	
304	Caisse de pensions et prév.	31'781.50		31'000.00		31'255.35	
305	Assurances accidents, maladie	11'837.20		11'000.00		12'572.20	
306	Indemnisation et remboursement	4'177.40		4'500.00		4'209.80	
309	Autres charges aut. et pers.			2'000.00		1'080.00	
<b>31</b>	<b>BIENS, SERVICES, MARCHANDISES</b>	<b>1'446'566.02</b>		<b>626'390.00</b>		<b>2'173'207.03</b>	
310	Imprimés et fournitures bureau	6'669.65		5'000.00		6'807.15	
311	Achats mobilier, matériel, etc	13'806.46		45'900.00		19'613.97	
312	Achats d'eau, d'énergie, comb.	72'209.90		96'350.00		95'840.60	
313	Autres fourmit. et marchand.	24'778.55		23'410.00		23'311.05	
314	Entret. immeubles, routes, etc	1'130'768.31		234'800.00		1'786'256.70	
315	Entretien mobiliers, install.	25'487.50		23'000.00		40'178.60	
316	Loyers, fermages, redevances	3'000.00		3'000.00		3'000.00	
317	Réceptions et manifestations	18'601.40		18'000.00		20'950.85	
318	Honoraires, prestations serv.	117'878.18		149'000.00		147'290.80	
319	Impots, taxes, cotisations	33'366.07		27'930.00		29'957.31	
<b>32</b>	<b>INTERETS PASSIFS</b>	<b>96'985.20</b>		<b>96'880.00</b>		<b>54'905.46</b>	
322	Intérêts dettes moyen, long T.	96'605.04		94'880.00		54'510.61	
329	Autres intérêts	380.16		2'000.00		394.85	
<b>33</b>	<b>AMORTISSEMENTS</b>	<b>537'211.15</b>		<b>111'300.00</b>		<b>364'080.20</b>	
330	Amort. patrimoine financier	27'500.00		27'500.00		27'500.00	

**Comptes par nature**

Rubrique	Titre	Comptes 2024		Budget 2024		Comptes 2023	
		charges	revenus	charges	revenus	charges	revenus
331	Amort. obligatoire patr. admn.	23'800.00		23'800.00		23'800.00	
332	Autres amort. patrimoine admn.	485'911.15		60'000.00		312'780.20	
<b>35</b>	<b>REMBOURSEMENTS, PARTICIPATIONS</b>	<b>992'792.68</b>		<b>1'210'674.00</b>		<b>1'360'568.47</b>	
351	Canton	303'818.65		426'996.00		516'134.75	
352	Communes et associations comm.	688'974.03		783'678.00		844'433.72	
<b>36</b>	<b>AIDES ET SUBVENTIONS</b>	<b>19'724.50</b>		<b>24'620.00</b>		<b>18'787.55</b>	
365	Aides, subventions inst. priv.	19'724.50		23'020.00		17'334.25	
366	Aides individuelles			1'600.00		1'453.30	
<b>38</b>	<b>ATTRIBUTIONS FONDS FINANCEMENT</b>	<b>7'000.00</b>		<b>28'000.00</b>		<b>33'013.10</b>	
380	Attrib. fonds réser., renouv.	7'000.00					
381	Attrib. financements spéciaux			28'000.00		33'013.10	
<b>39</b>	<b>IMPUTATIONS INTERNES</b>	<b>437'536.00</b>		<b>58'473.00</b>		<b>1'051'865.00</b>	
390	Imputations internes	437'536.00		58'473.00		1'051'865.00	

**Comptes par nature**

Rubrique	Titre	Comptes 2024		Budget 2024		Comptes 2023	
		charges	revenus	charges	revenus	charges	revenus
<b>4</b>	<b>REVENUS</b>		<b>4'015'862.09</b>		<b>2'525'569.00</b>		<b>5'645'957.37</b>
<b>40</b>	<b>IMPOTS</b>		<b>1'402'935.53</b>		<b>1'444'000.00</b>		<b>1'444'060.48</b>
400	Impôts sur le revenu, fortune		1'179'934.18		1'290'000.00		1'263'495.11
401	Impôts sur le bénéfice net		26'576.20		13'000.00		19'981.05
402	Impôts foncier		131'464.35		130'000.00		135'805.85
404	Droits de mutation		38'672.45		5'000.00		15'532.00
405	Impôts successions, donations		21'410.80		1'000.00		2'784.80
406	Impôts, taxes possess., dép.		3'750.00		5'000.00		4'575.00
409	Impôts récupérés ap. défal.		1'127.55				1'886.67
<b>41</b>	<b>PATENTES, CONCESSIONS</b>		<b>8'454.20</b>		<b>9'700.00</b>		<b>9'709.40</b>
411	Concessions		8'454.20		9'700.00		9'709.40
<b>42</b>	<b>REVENUS DU PATRIMOINE</b>		<b>334'204.00</b>		<b>321'260.00</b>		<b>355'737.86</b>
422	Revenus capitaux du patrimoine		35'027.80		21'500.00		47'790.26
423	Revenus des immeubles patri.		251'844.90		253'900.00		257'730.85
427	Revenus immeubles patr. admin.		47'331.30		45'860.00		50'216.75
<b>43</b>	<b>TAXES, EMOLUMENTS, PRODUITS</b>		<b>332'383.71</b>		<b>284'400.00</b>		<b>326'464.38</b>
431	Emoluments		10'913.85		5'500.00		31'478.35
434	Taxes de raccordement et util.		111'236.70		108'000.00		104'253.74
435	Ventes et prestations service		167'785.47		170'800.00		179'205.65
436	Remboursements de tiers		42'447.69		100.00		11'526.64
<b>44</b>	<b>PARTS AUX RECETTES CANTONALES</b>		<b>6'347.25</b>		<b>1'000.00</b>		<b>20'701.65</b>
441	Parts aux recettes cantonales		6'347.25		1'000.00		20'701.65
<b>45</b>	<b>PARTICIPATION, REMB. COLL. PUB</b>		<b>498'599.04</b>		<b>65'200.00</b>		<b>1'322'013.41</b>
451	Canton		16'784.34		1'900.00		252'698.51
452	Communes et associations comm.		481'814.70		63'300.00		1'069'314.90

**Comptes par nature**

Rubrique	Titre	Comptes 2024		Budget 2024		Comptes 2023	
		charges	revenus	charges	revenus	charges	revenus
<b>46</b>	<b>AUTRES PARTICIPATIONS, SUB.</b>		<b>18'662.73</b>		<b>5'500.00</b>		<b>16'111.65</b>
465	Particip., subvention de tiers		18'662.73		5'500.00		16'111.65
<b>48</b>	<b>PRELEVEMENTS FONDS, FIN. SPEC.</b>		<b>976'739.63</b>		<b>336'036.00</b>		<b>1'099'293.54</b>
480	Prélèvement fonds réserve		917'579.00		272'666.00		1'059'973.75
481	prélèvement financ. spéciaux		59'160.63		63'370.00		39'319.79
<b>49</b>	<b>IMPUTATIONS INTERNES</b>		<b>437'536.00</b>		<b>58'473.00</b>		<b>1'051'865.00</b>
490	Imputations internes		437'536.00		58'473.00		1'051'865.00
	<i>Total charges</i>	<b>3'998'213.95</b>		<b>2'616'187.00</b>		<b>5'517'985.76</b>	
	<i>Total revenus</i>		<b>4'015'862.09</b>		<b>2'525'569.00</b>		<b>5'645'957.37</b>
	<i>Excédent charges</i>			<b>90'618.00</b>			
	<i>Excédent revenus</i>		<b>17'648.14</b>				<b>127'971.61</b>



# Commune de Saint-Saphorin (Lavaux)



Organisation  
des Nations Unies  
pour l'éducation,  
la science et la culture



Lavaux, vignoble en terrasses  
inscrit sur la Liste  
du patrimoine mondial  
en 2007

## Bilans comparés

**Bilans comparés**

Rubrique	Titre	Comptes 2023	Mouvements 2024		Comptes 2024
			Doit	Avoir	
<b>9</b>	<b>BILAN</b>	<b>0.00</b>	<b>18'370'910.22</b>	<b>18'370'910.22</b>	<b>0.00</b>
<b>91</b>	<b>ACTIF</b>	<b>9'441'568.03</b>	<b>15'214'669.14</b>	<b>16'733'407.33</b>	<b>7'922'829.84</b>
<b>910</b>	<b>DISPONIBILITES</b>	<b>756'615.57</b>	<b>11'599'709.64</b>	<b>11'624'124.14</b>	<b>732'201.07</b>
<b>9100</b>	<b>Caisse</b>	<b>1'588.45</b>	<b>13'455.00</b>	<b>14'273.85</b>	<b>769.60</b>
9100	Caisse	1'588.45	13'455.00	14'273.85	769.60
<b>9101</b>	<b>Compte de chèque postaux</b>	<b>208'122.27</b>	<b>3'609'827.69</b>	<b>3'646'413.80</b>	<b>171'536.16</b>
9101	Postfinance SA CH72 0900 0000 1800 0126 5	208'122.27	3'609'827.69	3'646'413.80	171'536.16
<b>9102</b>	<b>Banques</b>	<b>546'904.85</b>	<b>7'976'426.95</b>	<b>7'963'436.49</b>	<b>559'895.31</b>
9102	Raiffeisen Lavaux CH28 8080 8006 7870 0521 0	13'377.44	44'481.05	32'064.02	25'794.47
9102.2	BCV CH06 0076 7000 R019 2258 0	149'890.49	4'617'939.54	4'613'216.88	154'613.15
9102.22	BCV CH82 0076 7000 U560 9740 9	0.00	3.50	2.15	1.35
9102.3	Raiffeisen Lavaux CH44 8080 8008 0905 5271 1 "réseau d'eau"	205'766.92	1'061.67	38'153.44	168'675.15
9102.4	BCV compte à terme fixe	0.00	3'280'000.00	3'280'000.00	0.00
9102.6	Raiffeisen Lavaux CH19 8080 8001 4010 6650 1 "réserve épuration"	177'870.00	32'941.19	0.00	210'811.19
<b>9103</b>	<b>Autre banque</b>	<b>0.00</b>	<b>0.00</b>	<b>0.00</b>	<b>0.00</b>
<b>911</b>	<b>DEBITEURS ET COMPTES COURANTS</b>	<b>2'110'996.42</b>	<b>3'319'228.11</b>	<b>4'238'276.61</b>	<b>1'191'947.92</b>

**Bilans comparés**

Rubrique	Titre	Comptes 2023	Mouvements 2024		Comptes 2024
			Doit	Avoir	
<b>9111</b>	<b>Comptes courants débiteurs</b>	<b>1'202'871.53</b>	<b>1'339'143.47</b>	<b>2'125'790.80</b>	<b>416'224.20</b>
9111.00	ASCL - primaire, secondaire et prégyrnasial	8'384.53	211'615.47	208'396.25	11'603.75
9111.01	ARAJEL	0.00	53'040.00	46'602.50	6'437.50
9111.02	APOL	0.00	59'000.00	53'788.75	5'211.25
9111.03	SDIS Cœur de Lavaux	1'396.30	16'203.70	17'504.50	95.50
9111.04	ORPC Lavaux-Oron	140.70	8'953.10	9'093.80	0.00
9111.05	DSAS - PCS, facture sociale	190'000.00	333'814.20	418'462.00	105'352.20
9111.06	DGAIC - réforme policière	7'000.00	26'462.00	26'879.00	6'583.00
9111.07	DFC - péréquation intercommunale	995'950.00	628'055.00	1'343'064.00	280'941.00
9111.08	Groupement forestier et centrale des forêts	0.00	2'000.00	2'000.00	0.00
<b>9112</b>	<b>Impôts à encaisser</b>	<b>771'934.96</b>	<b>1'642'956.26</b>	<b>1'726'395.00</b>	<b>688'496.22</b>
9112	ACI - débiteurs impôts PP-PM-IS	625'414.36	1'441'103.14	1'547'081.35	519'436.15
9112.1	ACI - débiteurs impôts IA	146'520.60	199'471.57	176'932.10	169'060.07
9112.2	ACI - débiteurs impôts RIE III	0.00	2'381.55	2'381.55	0.00
<b>9114</b>	<b>Participations et subventions à recevoir</b>	<b>0.00</b>	<b>0.00</b>	<b>0.00</b>	<b>0.00</b>
<b>9115</b>	<b>Autres débiteurs</b>	<b>115'453.75</b>	<b>316'990.50</b>	<b>360'448.65</b>	<b>71'995.60</b>
9115	Débiteurs	37'592.70	108'270.45	104'293.60	41'569.55
9115.46	Débiteurs épuration	600.00	57'673.00	57'573.00	700.00
9115.47	Débiteurs taxe déchets	778.15	29'196.15	29'869.30	105.00
9115.81	Débiteurs eau	76'482.90	121'850.90	168'712.75	29'621.05
<b>9119</b>	<b>Autres créances</b>	<b>20'736.18</b>	<b>20'137.88</b>	<b>25'642.16</b>	<b>15'231.90</b>
9119.10	Impôt anticipé et TVA à récupérer	10'655.18	14'563.22	17'027.80	8'190.60
9119.2	Stock mazout bât. Marie Chevalley et St-Germandaz	10'081.00	0.00	3'039.70	7'041.30
9119.35	TVA à récupérer service des eaux	0.00	2'369.86	2'369.86	0.00
9119.36	TVA à récupérer service des eaux investissements	0.00	3'204.80	3'204.80	0.00
<b>912</b>	<b>PLACEMENTS PATRIMOINE FINANCIER</b>	<b>2'561'460.42</b>	<b>4'423.09</b>	<b>29'900.60</b>	<b>2'535'982.91</b>

**Bilans comparés**

Rubrique	Titre	Comptes 2023	Mouvements 2024		Comptes 2024
			Doit	Avoir	
<b>9120</b>	<b>Titres et placements</b>	<b>886'875.67</b>	<b>4'423.09</b>	<b>0.60</b>	<b>891'298.16</b>
9120.1	Titres divers	10'000.00	0.00	0.00	10'000.00
9120.141	Raiffeisen Lavaux CH06 8080 8005 2491 9175 9	558'551.53	2'889.34	0.00	561'440.87
9120.3	Raiffeisen Lavaux CH07 8080 8005 3670 4305 5 Fonds forestier	14'563.38	87.98	0.00	14'651.36
9120.5	Raiffeisen Lavaux CH17 8080 8006 3259 4850 0 Fonds immobilier	29'077.62	175.68	0.00	29'253.30
9120.8	Raiffeisen Lavaux CH75 8080 8006 4445 1812 2 Fds compl aide sociale	5'730.61	34.62	0.00	5'765.23
9120.9	Raiffeisen Lavaux CH75 8080 8004 5502 7748 4 Fonds Fritz Westphal	72'586.18	285.04	0.00	72'871.22
9120.90	Raiffeisen Lavaux CH84 8080 8003 8992 2205 2 Fds entretien concess. Haeberli	100'781.47	521.33	0.00	101'302.80
9120.901	Raiffeisen Lavaux CH38 8080 8005 7581 0730 9 Fds entretien concess. Villard	25'408.89	153.51	0.00	25'562.40
9120.99	Raiffeisen Lavaux CH80 8080 8007 5212 7487 4 Fonds orgues et vitraux	70'175.99	275.59	0.60	70'450.98
<b>9123</b>	<b>Terrains et bâtiments du patrimoine financier</b>	<b>1'642'784.75</b>	<b>0.00</b>	<b>27'500.00</b>	<b>1'615'284.75</b>
9123	Bâtiments patrimoine financier	1'374'159.50	0.00	0.00	1'374'159.50
9123.71	Bâtiments patrimoine financier - toitures, préavis 334/2014	268'625.25	0.00	27'500.00	241'125.25
<b>9128</b>	<b>Vigne</b>	<b>0.00</b>	<b>0.00</b>	<b>0.00</b>	<b>0.00</b>
<b>9129</b>	<b>Autres biens du patrimoine financier</b>	<b>31'800.00</b>	<b>0.00</b>	<b>2'400.00</b>	<b>29'400.00</b>
9129	Autres biens du patrimoine financier - vin stock	31'800.00	0.00	2'400.00	29'400.00
<b>913</b>	<b>ACTIFS TRANSITOIRES</b>	<b>305'778.44</b>	<b>247'332.40</b>	<b>331'394.83</b>	<b>221'716.01</b>
<b>9139</b>	<b>Actifs transitoires</b>	<b>305'778.44</b>	<b>247'332.40</b>	<b>331'394.83</b>	<b>221'716.01</b>
9139	Actifs transitoires	305'778.44	247'332.40	331'394.83	221'716.01
<b>914</b>	<b>PATRIMOINE ADMINISTRATIF</b>	<b>3'706'717.18</b>	<b>43'975.90</b>	<b>509'711.15</b>	<b>3'240'981.93</b>

**Bilans comparés**

Rubrique	Titre	Comptes 2023	Mouvements 2024		Comptes 2024
			Doit	Avoir	
<b>9141</b>	<b>Ouvrages de génie civil et d'assain. à amortir</b>	<b>421'500.65</b>	<b>4'410.50</b>	<b>425'911.15</b>	<b>0.00</b>
9141.01	Ouvrages génie civil et assainissement - routes, préavis 369/2017, 379/2018, 390/2019	121'655.75	0.00	121'655.75	0.00
9141.02	Ouvrages génie civil et assainissement - routes, préavis 321/2013	6'462.00	0.00	6'462.00	0.00
9141.03	Ouvrages génie civil et assainissement - routes, préavis 380/2018	41'104.80	0.00	41'104.80	0.00
9141.04	Ouvrages génie civil et assainissement - routes, préavis 415/2022	127'985.20	0.00	127'985.20	0.00
9141.05	Ouvrages génie civil et assainissement - route, préavis 422/2023	53'369.70	4'410.50	57'780.20	0.00
9141.2	Ouvrages génie civil et assainissement - ruisseaux, préavis 410/2022	70'923.20	0.00	70'923.20	0.00
<b>9143</b>	<b>Bâtiments et constructions à amortir</b>	<b>403'600.00</b>	<b>0.00</b>	<b>18'300.00</b>	<b>385'300.00</b>
9143.10	Bâtiments et constructions - Grange à Palley, préavis 329/2013	403'600.00	0.00	18'300.00	385'300.00
<b>9144</b>	<b>Installations des services industriels</b>	<b>2'781'480.28</b>	<b>39'565.40</b>	<b>60'000.00</b>	<b>2'761'045.68</b>
9144.00	Installations des services industriels - eau - préavis 348/2015, 421/2023	2'616'057.31	39'565.40	39'500.00	2'616'122.71
9144.01	Installations des services industriels - eau - préavis 420/2023	20'896.52	0.00	0.00	20'896.52
9144.7	Installations des services industriels - eau - préavis 323/2013	144'526.45	0.00	20'500.00	124'026.45
<b>9145</b>	<b>Forêts</b>	<b>0.00</b>	<b>0.00</b>	<b>0.00</b>	<b>0.00</b>
<b>9146</b>	<b>Mobilier, machines et véhicules à amortir</b>	<b>8'000.00</b>	<b>0.00</b>	<b>5'500.00</b>	<b>2'500.00</b>
9146.1	Véhicule - préavis 391/2019	8'000.00	0.00	5'500.00	2'500.00
<b>9149</b>	<b>Autres biens</b>	<b>92'136.25</b>	<b>0.00</b>	<b>0.00</b>	<b>92'136.25</b>
9149	Autres biens - révision du PGA, préavis 381/2018, 416/2022	92'136.25	0.00	0.00	92'136.25
<b>92</b>	<b>PASSIF</b>	<b>-9'441'568.03</b>	<b>3'156'241.08</b>	<b>1'637'502.89</b>	<b>-7'922'829.84</b>
<b>920</b>	<b>ENGAGEMENTS COURANTS</b>	<b>-10'413.97</b>	<b>414'350.02</b>	<b>412'270.76</b>	<b>-8'334.71</b>

**Bilans comparés**

Rubrique	Titre	Comptes 2023	Mouvements 2024		Comptes 2024
			Doit	Avoir	
<b>9200</b>	<b>Créanciers</b>	<b>-1'602.61</b>	<b>381'317.60</b>	<b>380'450.01</b>	<b>-735.02</b>
9200	Créanciers	-1'330.00	335'654.30	334'324.30	0.00
9200.01	Acomptes chauffage, eau chaude Papille	0.00	5'624.50	5'624.50	0.00
9200.02	Acomptes chauffage, eau chaude Chevalley, St-Germandaz	0.00	26'324.95	26'324.95	0.00
9200.03	Acomptes chauffage, eau chaude Pestalozzi, La Savoyarde	0.00	13'713.85	13'713.85	0.00
9200.04	Créancier ACI - décompte RFFA	-272.61	0.00	462.41	-735.02
<b>9204</b>	<b>Participations et subventions à verser</b>	<b>0.00</b>	<b>0.00</b>	<b>0.00</b>	<b>0.00</b>
<b>9209</b>	<b>Autres engagements courants</b>	<b>-8'811.36</b>	<b>33'032.42</b>	<b>31'820.75</b>	<b>-7'599.69</b>
9209.3	Divers dépôt clé abri PC	-255.00	0.00	0.00	-255.00
9209.31	Dépôt clé GastroVert	-1'320.00	0.00	30.00	-1'350.00
9209.32	Dépôt - consignation clé buanderie	-1'359.25	50.00	50.00	-1'359.25
9209.33	ACPRS Taxe déchets	-2'114.70	28'826.15	28'638.30	-1'926.85
9209.34	Dépôt carte déchetterie intercommunale	-360.00	0.00	30.00	-390.00
9209.35	TVA due service des eaux	-3'402.41	4'156.27	3'072.45	-2'318.59
<b>921</b>	<b>DETTES A COURT TERME</b>	<b>-1'000'005.10</b>	<b>1'027'893.93</b>	<b>911'392.16</b>	<b>-883'503.33</b>
<b>9210</b>	<b>Banques</b>	<b>-1'000'005.10</b>	<b>1'027'893.93</b>	<b>911'392.16</b>	<b>-883'503.33</b>
9210.00	BCV CH30 0076 7000 E560 9741 0	-5.10	509'390.43	509'388.66	-3.33
9210.01	BCV ATF 5618.90.65 1.37 %, 20.09.2024-20.03.2025	-500'000.00	0.00	0.00	-500'000.00
9210.04	BCV ATF 5626.95.71 1.71 %, 27.09.2024-27.12.2024	-500'000.00	500'000.00	0.00	0.00
9210.07	CIP emprunt 301'181 Grange à Palley 1.4% 01.06.2024-31.05.2025	0.00	18'500.00	402'000.00	-383'500.00
9210.10	BCV CH82 0076 7000 U560 9740 9	0.00	3.50	3.50	0.00
<b>922</b>	<b>EMPRUNTS MOYEN ET LONG TERME</b>	<b>-3'989'250.00</b>	<b>468'000.00</b>	<b>0.00</b>	<b>-3'521'250.00</b>

**Bilans comparés**

Rubrique	Titre	Comptes 2023	Mouvements 2024		Comptes 2024
			Doit	Avoir	
<b>9221</b>	<b>Emprunt par obligation simple</b>	<b>-3'989'250.00</b>	<b>468'000.00</b>	<b>0.00</b>	<b>-3'521'250.00</b>
9221.00	BCV ATF 5610.92.13 2.35 %, 13.06.2023-13.06.2028	-500'000.00	0.00	0.00	-500'000.00
9221.02	BCV ATF 5618.90.86 2.17 %, 21.09.2023-18.09.2026	-500'000.00	0.00	0.00	-500'000.00
9221.03	BCV ATF 5626.21.22 1.47 %, 15.12.2023-15.12.2026	-500'000.00	0.00	0.00	-500'000.00
9221.4	PostFinance SA, 2.25 %, 27.07.2023-27.07.2038	-773'000.00	27'000.00	0.00	-746'000.00
9221.6	PostFinance SA, 1,35 %, 20.07.2018-20.07.2033	-850'000.00	30'000.00	0.00	-820'000.00
9221.7	CIP emprunt 301181.1 Grange à Palley 1.9% 2014-31.05.2024	-402'000.00	402'000.00	0.00	0.00
9221.8	CIP emprunt 301218.1 réfect toitures 2.45 % 2014-30.11.2034	-464'250.00	9'000.00	0.00	-455'250.00
<b>925</b>	<b>PASSIFS TRANSITOIRES</b>	<b>-144'266.30</b>	<b>144'477.55</b>	<b>164'411.88</b>	<b>-164'200.63</b>
<b>9259</b>	<b>Passifs transitoires</b>	<b>-144'266.30</b>	<b>144'477.55</b>	<b>164'411.88</b>	<b>-164'200.63</b>
9259	Passifs transitoires	-144'266.30	144'477.55	164'411.88	-164'200.63
<b>928</b>	<b>FINANCEMENTS SPECIAUX ET FONDS DE RESERVE</b>	<b>-2'620'304.64</b>	<b>1'101'519.58</b>	<b>131'779.95</b>	<b>-1'650'565.01</b>
<b>9280</b>	<b>Fonds alimentés par des recettes affectées</b>	<b>-377'505.09</b>	<b>52'497.13</b>	<b>0.00</b>	<b>-325'007.96</b>
9280.01	Fonds de réserve pour réseau d'eau CH44 8080 8008 0905 5271 1	-167'631.35	27'865.58	0.00	-139'765.77
9280.02	Fonds de réserve épuration CH19 8080 8001 4010 6650 1	-209'873.74	24'631.55	0.00	-185'242.19

**Bilans comparés**

Rubrique	Titre	Comptes 2023	Mouvements 2024		Comptes 2024
			Doit	Avoir	
<b>9282</b>	<b>Fonds de réserve</b>	<b>-2'242'799.55</b>	<b>1'049'022.45</b>	<b>131'779.95</b>	<b>-1'325'557.05</b>
9282	Provision pour créances d'impôt	-56'000.00	0.00	7'000.00	-63'000.00
9282.0	Réserve forestière CH07 8080 8005 3670 4305 5 Fonds forestier	-14'459.75	14'459.75	0.00	0.00
9282.13	Provision PCS péréquation indirecte	-25'135.00	25'135.00	0.00	0.00
9282.14	Provision péréquation directe	-43'748.00	43'748.00	0.00	0.00
9282.3	Réserve immobilière CH17 8080 8005 3259 4850 0 Fonds immobilier	-28'812.65	28'812.65	0.00	0.00
9282.5	Réserve Fonds complémentaire à l'aide sociale CH75 8080 8006 4445 1812 2	-5'664.55	5'664.55	0.00	0.00
9282.6	Fonds Fritz Westphal CH75 8080 8004 5502 7748 4	-76'644.95	0.00	0.00	-76'644.95
9282.72	Fonds entretien abri PC	-6'960.00	6'960.00	0.00	0.00
9282.82	Fonds Mme Anna Gilliéron	-58'691.60	0.00	0.00	-58'691.60
9282.90	Fonds entretien concession Haerberli CH84 8080 8003 8992 2205 2	-99'825.60	365.85	0.00	-99'459.75
9282.901	Fonds entretien concessions Villard CH38 8080 8005 7581 0730 9	-24'726.05	500.00	0.00	-24'226.05
9282.93	Réserve abri P.C.	-8'167.00	6'663.50	0.00	-1'503.50
9282.94	Réserve pour travaux futurs	-1'719'684.35	913'470.15	124'779.95	-930'994.15
9282.97	Fonds relevage des orgues CH80 8080 8007 5212 7487 4	-74'280.05	3'243.00	0.00	-71'037.05
<b>929</b>	<b>CAPITAL</b>	<b>-1'677'328.02</b>	<b>0.00</b>	<b>17'648.14</b>	<b>-1'694'976.16</b>
<b>9290</b>	<b>Capital</b>	<b>-1'677'328.02</b>	<b>0.00</b>	<b>17'648.14</b>	<b>-1'694'976.16</b>
9290	Capital	-1'677'328.02	0.00	17'648.14	-1'694'976.16



# Commune de Saint-Saphorin (Lavaux)



Organisation  
des Nations Unies  
pour l'éducation  
la science et la culture



Lavaux, vignoble en terrasses  
inscrit sur la Liste  
du patrimoine mondial  
en 2007

## Inventaire du patrimoine administratif et financier



PARCELLES EN PROPRIETE

NO	LIEU	AFFECTATION	SURFACE	No police ECA	Valeur assurée ECA	ESTIMATION FISCALE	BILAN
4	Vers le Lac	place jardin, vignes	93			900,00	9143
5	Vers le Lac	place jardin	352			-	9143
6	Chemin du Chapon	habitation, place jardin / Chapon 11-13	123	4	2 274 876,80	655 000,00	9123
35	St-Saphorin	bâtiment, place jardin	6			-	9143
46	St-Saphorin	habitation, place jardin / St-Germandaz	522	49	1 704 966,65	950 000,00	9123
52	St-Saphorin	église, place jardin	414	56	5 545 400,00	-	9143
55	Chemin Neuf	habitation, place jardin / Epicerie	132	64	1 460 032,00	250 000,00	9123
58	St-Saphorin	bâtiment / bûcher	30	57	88 246,67	-	9143
68	Vers le Lac	bâtiment, place jardin	65			-	9143
84	Chemin de l'Ancien Collège	bâtiment de l'administration	536	68	2 970 968,00	150 000,00	9143
86	Chemin de l'Ancien Collège	bâtiment de l'administration / local du feu	81	226	205 800,00	-	9143
87	Chemin de l'Ancien Collège	bâtiment agricole, place jardin / Palley	196	69	516 600,00	300 000,00	9143
162	La St-Germandaz	bâtiment public / abri PCi	527	224	1 245 416,67	8 000,00	9143
165	La St-Germandaz	vignes, place jardin	5281			77 000,00	9123
171	La Grand Vigne	vignes, place jardin	4150			60 000,00	9123
210	Dessous les Pierres Neyres	vignes, bâtiment	367			5 100,00	9123
233	Les Faverges	vignes, bâtiment	904			14 000,00	9123
426	Place du Peuplier	habitation, place jardin / Marie Chevalley	68	50	2 973 947,20	310 000,00	9123
464	Lignièrès	bâtiment, place jardin / hangar	19	175	14 583,33	-	9143
466	Lignièrès	église, place jardin	82	180	210 000,00	-	9143
468	Lignièrès	pré champ	918			500,00	9123
472	Lignièrès En Bas	place jardin / couvert fontaine publique	76	227	41 183,33	-	9143
494	Dessous Lignièrès	vignes	2230			32 000,00	9123
499	Les Pierres-Neyres	bâtiment, pré champ / réservoir	28	229	69 766,67	-	9144
512	Pré à la Blanche	pré champ	947			1 000,00	9123
515	En Cheseaux	bâtiment, forêt, pré champ / réservoir	617	222	651 700,00	-	9144
633	Sur la Fontaine	pré champ	400			-	9143
	Lignièrès En Haut	domaine public / couvert fontaine		228	24 581,66		9143
	Les Faverges	réservoir		220	1 313 550,00		9144
	Bains Reymond - DP 67	cabines de plage		275	58 464,00		9143
4219	Les Planettes, Chardonne	bâtiment, place jardin	771			-	
288	Mont Chervet, Puidoux	forêt	46372			9 600,00	9145
350	La Vulpillière, Puidoux	forêt	3951			1 000,00	9145
433	La Vulpillière, Puidoux	forêt, route / refuge	92475	876	46 666,67	19 000,00	9145
880	Le Bois de l'Haut, Puidoux	forêt	9124			1 900,00	9145
881	Le Bois de l'Haut, Puidoux	forêt	35091			7 100,00	9145
1453	Au Moulinet, Puidoux	bâtiment, forêt / réservoir démoli	201			-	9145
3344	DDP Chardonne, Au Bugnon	source	0				9144
3345	DDP Chardonne, Au Bugnon	source	0				9144
	Ch des Rueyres, Chardonne	local d'exploitation - réservoir		1985	169 344,00	-	9144
						-	
	<b>TOTAUX / SURFACE / ESTIMATION FISCALE</b>		<b>207149</b>		<b>21 586 093,65</b>	<b>2 852 100,00</b>	



# Commune de Saint-Saphorin (Lavaux)



Organisation  
des Nations Unies  
pour l'éducation,  
la science et la culture



**Lavaux, vignoble en terrasses**  
• inscrit sur la Liste  
• du patrimoine mondial  
• en 2007

## Tableau des investissements



## LISTE DES INVESTISSEMENTS

Etat du 31.12.2024

Compte au bilan	Objet	Durée amortissement	Année de réalisation	Montant Initial	Subventions	Reprise de réserves/financement	Participations de tiers	Amortissements annuels cumulés 2003-2024			Solde au 31.12.2024 par préavis	Solde au 31.12.2024 par compte	Amortissement annuel obligatoire
								oblig. 331	330	suppl. 332			
<b>Patrimoine administratif</b>													
9141,01	Ouvrages gén civ assain - routes pr 369, 379,390	30 ans	2017-2021	180 191,05									
9141,02	Ouvrages gén civ assain - routes pr 321	30 ans	2017	6 462,00									
9141,03	Ouvrages gén civ assain - routes pr 380	30 ans	2018-2021	120 256,40	20000,00		20138,60						
9141,04	Ouvrages gén civ assain - routes pr 415	30 ans	2022-2023	127 985,20									
9141,05	Ouvrages gén civ assain - routes pr 422	20 ans	2023	57 780,20									
9141,1	Coulisse EC St-Germandaz, préavis 358		2016-2017	46 904,80									
9141,1	Mise séparatif ruelle à Gilles, préavis 225		???? - 2007	5 171,90			5 000,00	171,90					
9141,1	Ouvrages gén civ ass - épuration pr 382		2018	55 746,85									
9141,2	Ouvrages gén civ ass - ruisseaux pr 410	10 ans	2022-2023	254 457,65	149 423,80		34 110,65						
9141,3	Rte Chardonne, eau potable, préavis 235		????	1,00				1,00					
9141,4	crédit étude parking, préavis 255 et 263		2005-2008	117 337,35			2 200,00	115 137,35					
9141,40	Etude Transitec, préavis 326		2014	50 171,95				50 171,95					
9141,41	crédit étude parking, préavis 338		2014-2015	68 506,10				68 506,10					
9141,5	crédit parking préavis 283		2008-2012	406 676,55			4 129,25	402 547,30					
9141,6	Réf mur Pierre-Neyres Ogoz préavis 311		2012-2014	69 684,00				27 510,00					
9141,60	Am mod trafic Lignièrès, préavis 309, 9123.8		2012-2015	50 403,30									
9141,60	Am mod trafic Lignièrès, préavis 342	30 ans	2015-2019	363 376,90			11 000,00						
9141,61	Réf Ch de la Poste préavis 320, 9123.80		2013	63 000,00				25 200,00					
9141,62	PI du Peuplier préavis 317, 9123.9		2012-2015	11 107,40				11 107,40					
9141,63	Réam pl Peuplier, préavis 341, 9123.91		2014	17 817,05						0,00			bloqué
9143	Immeubles du patrimoine administratif			190 000,00				203 000,00					
9143	agrandissement ecopoint préavis 346		2015-2016	64 448,85									
9143,10	Grange à Palley	30 ans	2014	550 000,00				164 700,00			385 300,00	385 300,00	18 300,00
9143,3	Construction réservoir Lignièrès			330 000,00				330 000,00					
9143,4	Abri PC			244 000,00				244 000,00					
9143,6	Réfection Caveau des Vignerons, préavis 273		2007	96 176,80				96 176,80					
9143,7	Réfection Ancien Collège, préavis 287		2010	66 485,25				66 485,25					
9143,8	Réfection cloches église, préavis 293		2011	30 245,00				30 245,00					
9143,9	Réfection intérieure Temple, préavis 316		2013	65 305,50				32 500,00					
9144,0	Réseau d'eau, préavis 347		2016	91 999,00				91 999,00					
9144,00	Réseau d'eau, préavis 348, 421	30 ans	2015-2024	2 844 433,76	60 635,10		36 675,95						
9144,01	Réseau d'eau, préavis 420/2023 RC780	30 ans	2023	20 896,52							2 616 122,71	2 616 122,71	91 059,96
9144,2	Recaptage source Rocher, préavis 242 et 258		2004-2006	128 761,55				128 761,55			20 896,52	20 896,52	
9144,3	Déviator collecteur En Perche, préavis 286		2009-2010	241 768,80			145 061,25	96 707,55					
9144,4	Etablissement PDDE, préavis 259		2012-2013	22 955,65	1 814,00			21 141,65					
9144,5	Elaboration PGEE, préavis 248		2013-2016	56 788,05	30 083,00		9 900,00	6 965,05			9 840,00		
9144,6	Entretien ruisseaux, préavis 315		2012	51 851,60	29 036,90			22 814,70					
9144,60	Entretien ruisseau Salenche, préavis 328		2014	28 656,00	16 620,50			12 035,50					
9144,7	Adduction des sources, préavis 323	15 ans	2013-2016	314 963,45	6 437,00			102 500,00			124 026,45		20 568,43
9144,7	Réseau d'eau - préavis 373	30 ans	2018	19 819,31				19 819,31			124 026,45		
9145,0	Forêt			1,00				1,00					
9146,1	Véhicule	8 ans	2019	48 465,00			5 000,00	27 500,00			2 500,00	2 500,00	
9146,2	Véhicule		2013	33 189,00				33 189,00					
9149	Autres biens révision du PGA, préavis 381, 416	5 ans	2019-2023	92 136,25							92 136,25	92 136,25	
<b>Total patrimoine administratif</b>					7 706 383,99	314 050,30		273 215,70	2 411 075,05	146 706,01	<b>3 240 981,93</b>	<b>3 240 981,93</b>	129 928,39



## LISTE DES INVESTISSEMENTS

Etat du 31.12.2024

Compte au bilan	Objet	Durée amortissement	Année de réalisation	Montant initial	Subventions	Reprise de réserves/financement	Participations de tiers	Amortissements annuels cumulés 2003-2024			Solde au 31.12.2024 par préavis	Solde au 31.12.2024 par compte	Amortissement annuel obligatoire
<b>Patrimoine financier *</b>													
9120.1	Titres et placements			33 710,30				23 710,30			10 000,00	10 000,00	
9123	Immeubles			1 325 500,00							1 325 500,00		
9123	Immeuble - préavis 362		2017	150 239,25				150 239,25			-		
9123	Immeubles - préavis 365		2017	30 665,90				30 665,90			-		
9123	Immeubles - préavis 365		2018	48 659,50				-			48 659,50	1 374 159,50	
9123.1	Vigne Abri PC			1,00				1,00			-		
9123.2	Terrain Lignièrès - parcelle 468			1,00				1,00			-		
9123.5	Rempl conduites Chevalley		2005	98 411,50				98 411,50			-		
9123.6	Réf extérieure La Savoyarde		2007-2008	73 298,15	36 481,00			36 817,15			-		
9123.6	Réf La Savoyarde et Pestalozzi		2005	19 608,10				19 608,10			-		
9123.7	Crédit étude 5 bât. préavis 307		2012-2015	27 622,50				27 622,50			-		
9123.71	réfection toitures préavis 334		2014-2015	533 555,25	17 430,00			275 000,00			241 125,25	241 125,25	
<b>Total patrimoine financier</b>				2 307 562,15	53 911,00			-	638 366,40		1 615 284,75	1 625 284,75	

\* Amortissement non obligatoire